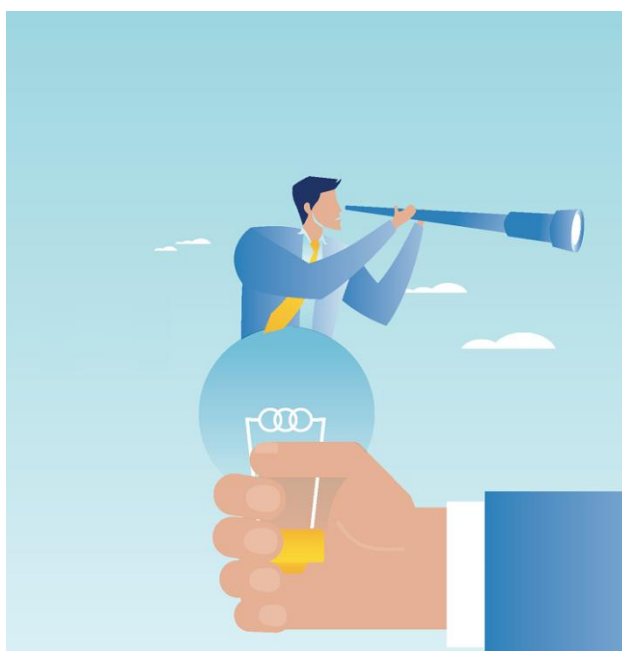




HERRAMIENTA DE REFLEXIÓN DE CEDEFOP

Dirigida a responsables políticos para abordar el abandono temprano de la formación profesional¹



www.cedefop.europa.eu/TEL-toolkit

¹ El desarrollo de la herramienta se realizó en el marco del contrato de Cedefop 2013-FWC25/AO/ECVL/IPS-ARANI/EarlyLeaving/OO5/13, bajo la responsabilidad de Irene Psifidou, experta de Cedefop del Departamento de Aprendizaje y Empleabilidad, dirigido por Antonio Ranieri.



Esta herramienta propone 41 indicadores estructurales que resultan clave a la hora de abordar el abandono temprano de la FP. Se le preguntará si se implementan o no en su país, región o municipio (respuestas de sí/no).

Ubicar cada elemento en su lugar nos permite enfocar y abordar de una manera más eficaz el abandono temprano de la FP. Por ello, se le solicita responder a todos los indicadores estructurales. Es posible que algunos o muchos elementos todavía no aparezcan o aún no estén totalmente implementados en la práctica. Pero ahí radica la utilidad de la herramienta: su objetivo es promover la reflexión sobre las estrategias actuales para abordar el abandono prematuro de la FP, y establecer cómo se pueden mejorar. Puede ser utilizada para estimular el debate entre diferentes niveles de decisión.

A la hora de completar esta herramienta, ¿en qué niveles de las políticas y medidas a implementar estará pensando?

- País
- Región
- Municipio



¿Existen las siguientes políticas o medidas para abordar el abandono temprano de la FP en su país/región/municipio?

		Sí	No
Identificación del alumnado en riesgo de abandono temprano	1. Una gran mayoría de los centros de FP tienen un sistema de alerta que detecta las primeras señales del alumnado en riesgo de abandono temprano.		
	2. Formación permanente disponible para una gran mayoría de profesores y formadores de FP. Muy útil a la hora de ayudar periódicamente al personal en los centros de FP a identificar los signos de malestar de alumnos y a identificar las medidas de apoyo más apropiadas para estudiantes en riesgo de abandonar tempranamente.		
	3. Formación permanente disponible para una gran mayoría de educadores en empresas de prácticas. Ello sirve para ayudar a los educadores a identificar señales de malestar del alumnado y a identificar las medidas de apoyo más apropiadas para estudiantes en riesgo de abandonar tempranamente.		
Identificación y monitorización del alumnado que abandona tempranamente	4. Disponibilidad de un sistema centralizado que reúne información nominal del alumnado que abandona tempranamente. Este sistema incluye mecanismos para garantizar que la gran mayoría de centros que ofrecen FP registran de forma periódica el alumnado que abandona tempranamente.		
	5. Servicios locales o servicios coordinados responsables de contactar con alumnado que abandona tempranamente y de orientarles en la mayoría del país/región/municipio.		
Itinerarios de aprendizaje flexibles	6. Una estrategia nacional que dé la oportunidad al alumnado de cambiar a una institución diferente cuando sea necesario (por ejemplo, de un centro de FP a otro centro educativo o entidad que ofrezca prácticas).		
	7. Itinerarios flexibles y rutas progresivas entre FP y educación general u otro tipo de programas, incluyendo posibles accesos a educación superior.		
	8. Ayuda individualizada al alumnado en fases de transición (entre educación y/o hacia el empleo) en una gran mayoría de centros que ofrecen FP.		
Mejorando la imagen y el atractivo de la FP	9. Acciones concretas (al menos una vez al año) para concienciar sobre las oportunidades que ofrece la FP (por ejemplo: campañas, semanas de FP, competiciones de habilidades, premios nacionales, jornadas de puertas abiertas).		
Medidas de segunda oportunidad	10. Alternativas a la educación ordinaria que provean un apoyo más individualizado y global (medidas de segunda oportunidad), están disponibles para la mayoría del alumnado que las necesite (incluyendo el alumnado que abandona prematuramente y el que está en riesgo de abandonar sus estudios o formación).		



		Sí	No
Motivar a los jóvenes a redescubrir su interés en el aprendizaje	11. Oportunidad para una gran mayoría de alumnado de FP de participar en actividades motivacionales (por ejemplo: deporte, arte, ciudadanía activa).		
Apoyo global a jóvenes con necesidades complejas (gestión de caso)	12. Equipo de apoyo multidisciplinar (por ejemplo: trabajadores sociales, profesionales de la salud, trabajadores de apoyo a las familias, a los jóvenes, de cuidados y asistencia...), disponible para gran parte de los centros de FP para alumnado en riesgo. En este equipo puede incluirse personal del centro y/u otros profesionales a través de la cooperación con servicios externos relevantes.		
Orientación a jóvenes en la toma de decisiones adecuadas	13. Oportunidades para la gran mayoría de alumnado interesado en la FP de participar en unas prácticas cortas de "descubrimiento" o taller antes de elegir un itinerario definitivo de FP.		
	14. Disponibilidad de orientación profesional adecuada a la edad desde primaria en gran parte de los colegios.		
	15. Disponibilidad de orientación profesional para todo el alumnado de FP.		
	16. Orientación profesional más intensiva y personalizada para el alumnado de FP en riesgo en una gran mayoría de centros de FP (por ejemplo, incremento en la frecuencia de reuniones).		
Asesoría profesional para abordar los obstáculos al aprendizaje	17. El asesoramiento está disponible para todo el alumnado de FP que lo solicite.		
	18. Asesoramiento más intensivo y personalizado para el alumnado de FP en riesgo en una gran mayoría de centros de FP o a través de servicios locales de salud/sociales.		
Ayuda personal para jóvenes a través de <i>coaching</i> o tutorías	19. Disponibilidad en gran mayoría de centros de FP o a través de servicios locales de salud/sociales de programas de <i>coaching</i> y tutorías dirigidos a aquellos que más los necesiten.		
Itinerarios de aprendizaje adaptados a los intereses y estilos de aprendizaje de los jóvenes	20. Requisito nacional de planes de aprendizaje individualizados (acordado y firmado por todas las partes implicadas), que establezcan los objetivos del aprendizaje individualizados y se adapten a las necesidades individuales en los contenidos y en los estilos de aprendizaje. Este plan se construye a partir de la evaluación inicial de las habilidades y necesidades individuales.		
	21. Reuniones frecuentes de retroalimentación y reflexión entre los profesionales de los centros de FP y el alumnado para evaluar los planes de aprendizaje individualizados y debatir en torno a temas relacionados con su aprendizaje, etc., en una amplia mayoría de centros de FP.		
	22. El plan de aprendizaje individualizado cubre habilidades básicas de alfabetización y aritmética para alumnado en riesgo de abandonar tempranamente la FP, y para alumnado que abandonó tempranamente y que retorna a la educación y la formación, en una gran mayoría de centros de FP.		



		Sí	No
	23. Planes individuales de salud/bienestar para alumnado en alto riesgo de abandono temprano, y alumnado que abandonó tempranamente y retorna a la educación y la formación, en una gran mayoría de centros de FP.		
	24. En caso de absentismo habitual, se elabora un plan con el alumno sobre cómo recuperar el aprendizaje perdido, en una gran mayoría de centros de FP.		
	25. Medidas alternativas a la suspensión/expulsión del centro (cuando esta práctica exista) en una gran mayoría de centros de FP. Por ejemplo, podrían incluir apoyo in situ con equipos multidisciplinares.		
Ayudar al alumnado a entender las aplicaciones prácticas de los cursos teóricos	26. Informe anual a nivel nacional (o regional cuando sea apropiado) elaborado por autoridades públicas de FP para asegurar que los cursos de FP están en línea con las habilidades necesarias en el mercado laboral.		
	27. Una amplia mayoría de centros de FP juegan un papel importante en equilibrar la relación entre componentes educativos y laborales en un programa de FP.		
	28. Aprendizaje activo para hacer el contenido teórico más atractivo en la mayoría de los centros de FP.		
Desarrollo de habilidades de empleabilidad	29. Ayuda focalizada para que el alumnado desarrolle habilidades básicas en la gran mayoría de centros de FP.		
	30. Compromiso en una amplia mayoría de centros de FP para desarrollar en el alumnado habilidades para la vida, incluyendo las comunicacionales, sociales y emocionales, así como la resolución de conflictos.		
Proporcionar aprendizaje basado en el trabajo y simulaciones	31. Están disponibles programas puente temporales, (incluyendo aprendizaje basado en el trabajo o en la cata de trabajos en la escuela, o alternativas de trabajo subvencionado y de voluntariado), para la mayoría del alumnado que no logra encontrar un puesto de formación en aprendizaje (formación dual) en países donde las plazas en este tipo de formación son insuficientes.		
Involucrar a la comunidad en su totalidad en la prevención de abandono temprano de educación y formación	32. En una gran mayoría de centros de FP hay procesos en los que se invita al alumnado a aportar <i>feedback</i> de la existencia o no de un ambiente acogedor (tanto en los centros de FP como durante las prácticas en empresas).		
	33. Una gran mayoría de centros de FP tienen un enfoque global de centro (un plan de acción a nivel de centro), así como una estrategia escrita para prevenir el abandono temprano, incluyendo en ella a las partes interesadas.		
	34. Acuerdos para involucrar a las ONGs (representando grupos minoritarios o de riesgo) en la identificación y en el apoyo de alumnado en riesgo en la gran mayoría de centros de FP.		



		Sí	No
	35. Desarrollo profesional disponible para una gran mayoría de personal de FP en habilidades de resolución de conflictos, prevención de <i>bullying</i> y concienciación en la diversidad en una amplia mayoría de centros de FP.		
	36. Estrategia nacional dirigida a familias para apoyar en sus hogares al alumnado que lo necesite (enfermedades mentales, elevado grado de no asistencia al centro de FP).		
	37. Miembros específicos del personal del centro de FP en un amplio número de centros de FP, con el objetivo concreto de involucrar a los progenitores en la educación y el desarrollo personal de sus hijos.		
Adoptar un ambiente inclusivo y de apoyo en el aprendizaje basado en el trabajo	38. Una gran mayoría de centros de FP han confeccionado un código por escrito en el que se recogen las expectativas en el tratamiento de los aprendices.		
	39. Estandarización de los procedimientos de admisión en torno a los aprendices para prevenir discriminación en una amplia mayoría de centros de FP.		
	40. Procesos de mediación de conflictos entre aprendices y tutores de empresa/empleadores en la gran mayoría de centros de FP.		
	41. Acuerdo escrito entre el centro de formación, la empresa y el alumno especificando el programa, las actividades y las condiciones laborales (incluyendo número de horas laborables) en la gran mayoría de centros de FP.		

Basándose en sus respuestas, la herramienta de reflexión le proveerá de una lista de fortalezas y debilidades de las estrategias actuales para abordar el abandono temprano de la FP, así como una guía de cada tema.

Para utilizar la herramienta interactiva, haga click aquí:

<http://www.cedefop.europa.eu/en/toolkits/vet-toolkit-tackling-early-leaving/evaluate/self-reflection-tool>