



# ZMIANY W WYNIKACH EUROPEJSKICH SYSTEMÓW

## ZDOBYWANIA UMIEJĘTNOŚCI W LATACH 2015–2022

Europejski indeks umiejętności ilustruje reakcję krajowych systemów zdobywania umiejętności na pojawiające się wyzwania

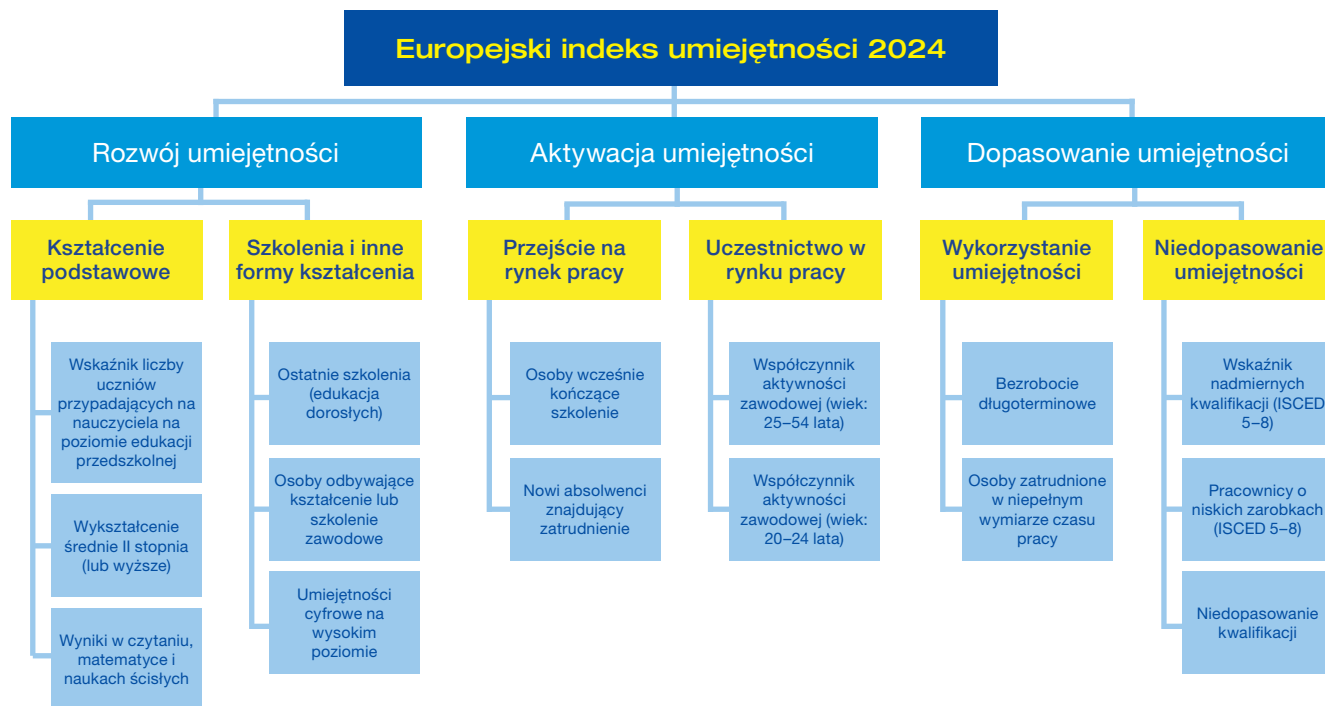


Umiejętności stanowią integralny element konkurencyjności i równości szans, dlatego kompleksowe podejście we wszystkich obszarach polityki, za którym opowiada się Cedefop, ma kluczowe znaczenie dla filaru praw socjalnych Unii Europejskiej (UE), programu na rzecz umiejętności z 2020 r. oraz polityki kształcenia i szkolenia zawodowego (VET). Europejski Rok Umiejętności 2023/24 pokazał również, jak kluczową rolę odgrywają umiejętności dla powodzenia „dwojakej” transformacji Europy, prowadzącej ku „cyfrowym” i „zielonym” gospodarkom i społeczeństwom.

Europejski indeks umiejętności Cedefopu (indeks ESI) służy do pomiaru wyników systemów zdobywania umiejętności funkcjonujących w państwach członkowskich UE. W najnowszej wersji indeksu <sup>(1)</sup> przeanalizowano, w jaki sposób w latach 2015–2022 systemy zdobywania umiejętności istniejące w państwach członkowskich dostosowywały się do rosnących oczekiwań i wyzwań: następstw kryzysu finansowego, zmiany klimatu, pandemii COVID19, przyspieszenia rozwoju i rozpowszechniania technologii, zmian demograficznych i napaści na Ukrainę.

<sup>(1)</sup> Cedefop, w przygotowaniu.

Wykres 1. Struktura europejskiego indeksu umiejętności (ESI)



Źródło: Cedefop, Europejski indeks umiejętności 2024.

Systemy zdobywania umiejętności obejmują elementy odzwierciedlające wzajemne oddziaływanie między podażą umiejętności a popytem na nie. Instytucje i polityka wpływają też na zachowania poszczególnych osób, pracodawców i organizatorów szkoleń związane z dopasowywaniem podaży umiejętności do istniejącego popytu. Indeks ESI łączy w sobie 15 wskaźników odzwierciedlających najważniejsze elementy systemów zdobywania umiejętności, przyporządkowanych do trzech filarów wspierających, z których każdy obejmuje dwa kolejne podfilary (wykres 1):

- filar rozwoju umiejętności: działania w zakresie kształcenia i szkolenia oraz zdobyte umiejętności;
- filar aktywacji umiejętności: przejście z etapu kształcenia do pracy;
- filar dopasowania umiejętności do potrzeb rynku pracy i udziału w rynku pracy: pomyślne wykorzystanie umiejętności i stopień dopasowania umiejętności do potrzeb rynku pracy.

Indeks ESI stanowi miarę ogólnego funkcjonowania systemu wyrażoną jedną wartością liczbową, łącząc w sobie wyniki uzyskane dla każdego z filarów i podfilarów.

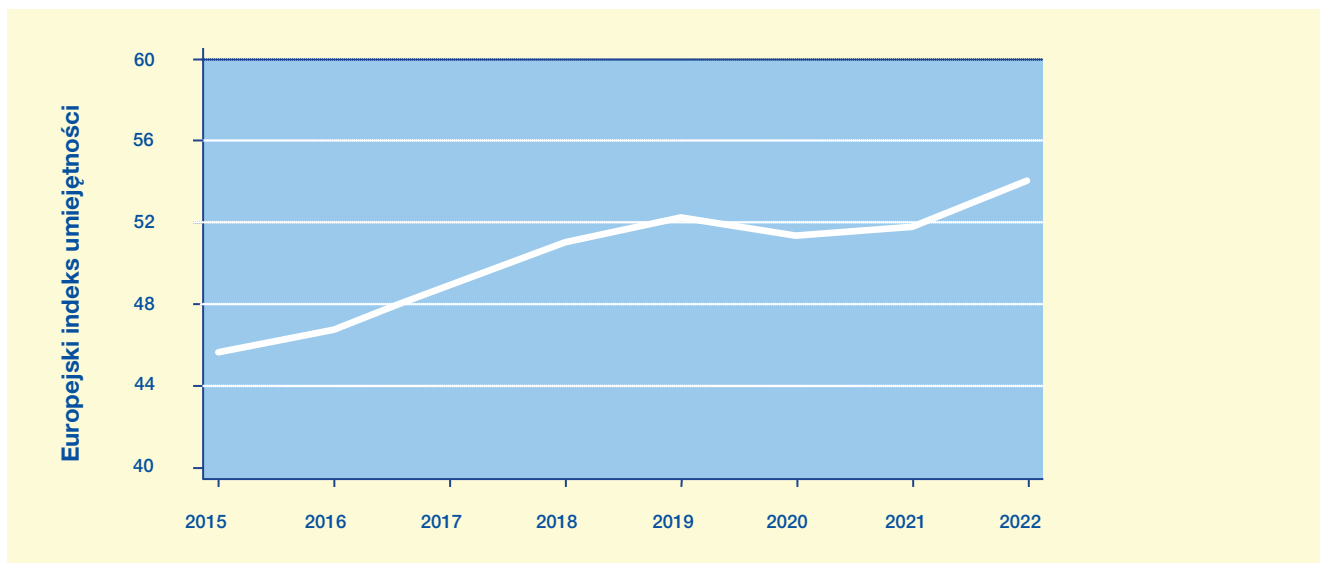
## Zmiany w większości pozytywne

Europejski indeks umiejętności (indeks ESI) pokazuje, jakie wyniki odnotowują systemy zdobywania umiejętności w poszczególnych krajach. Świadczy on o poprawie systemu zdobywania umiejętności w ujęciu bezwzględnym (zmiany w wynikach systemu) i w ujęciu względnym (zmiany w wynikach systemu jednego kraju w porównaniu z systemami zdobywania umiejętności w innych krajach).

Zbiórca indeks ESI dla wszystkich krajów za lata 2015–2022 wskazuje na ogólną, bezwzględną poprawę systemów zdobywania umiejętności w całej UE (wykres 2).

Wartości indeksu ESI spadły w czasie obowiązywania obostrzeń związanych z pandemią COVID19, ale w 2022 r. szybko uległy odbiciu i osiągnęły rekordowy poziom, przekraczający o dziewięć punktów procentowych wynik z 2015 r.

Wykres 2. Średnie wartości ESI w latach 2015–2022, UE



Źródło: Cedefop, Europejski indeks umiejętności 2024.

Porównanie zmian w wynikach dotyczących umiejętności w ramach całego indeksu ESI oraz w obrębie jego filarów i podfilarów (wykres 3) świadczy o ogólnej poprawie funkcjonowania systemów zdobywania umiejętności we wszystkich wymiarach, przy czym skala poprawy wyników jest bardzo zróżnicowana w zależności od podfilaru.

Na poziomie zbiorczym największą poprawę w wynikach odnotowano w filarze „dopasowanie umiejętności”, co wynika głównie z lepszych wyników w kategorii „wykorzystania umiejętności”.

Z kolei tylko w nieznacznym stopniu poprawiła się zdolność systemów zdobywania umiejętności do zaradzenia niedoborom wykwalifikowanej siły roboczej. Wartości indeksu ESI wskazują na znikomą po-

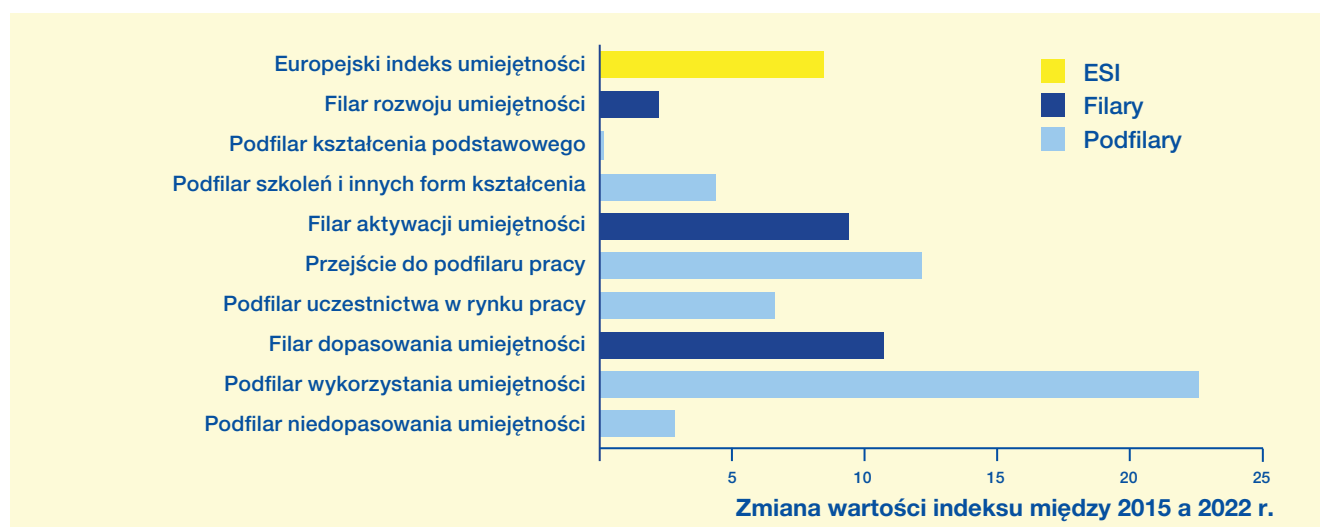
prawę w podfilarze „kształcenie podstawowe”.

Można stwierdzić, że jest to najważniejsze wyzwanie stojące przed europejskimi systemami zdobywania umiejętności. Zdolność do zapewniania obywatelom odpowiedniej podstawowej wiedzy i podstawowych umiejętności ma zasadnicze znaczenie dla budowania struktury systemów zdobywania umiejętności odpowiednio dostosowanych do potrzeb.

Zasadniczo indeks ESI wskazuje na tendencję do konwergencji systemów zdobywania umiejętności państw członkowskich z wynikami na wyższym poziomie.

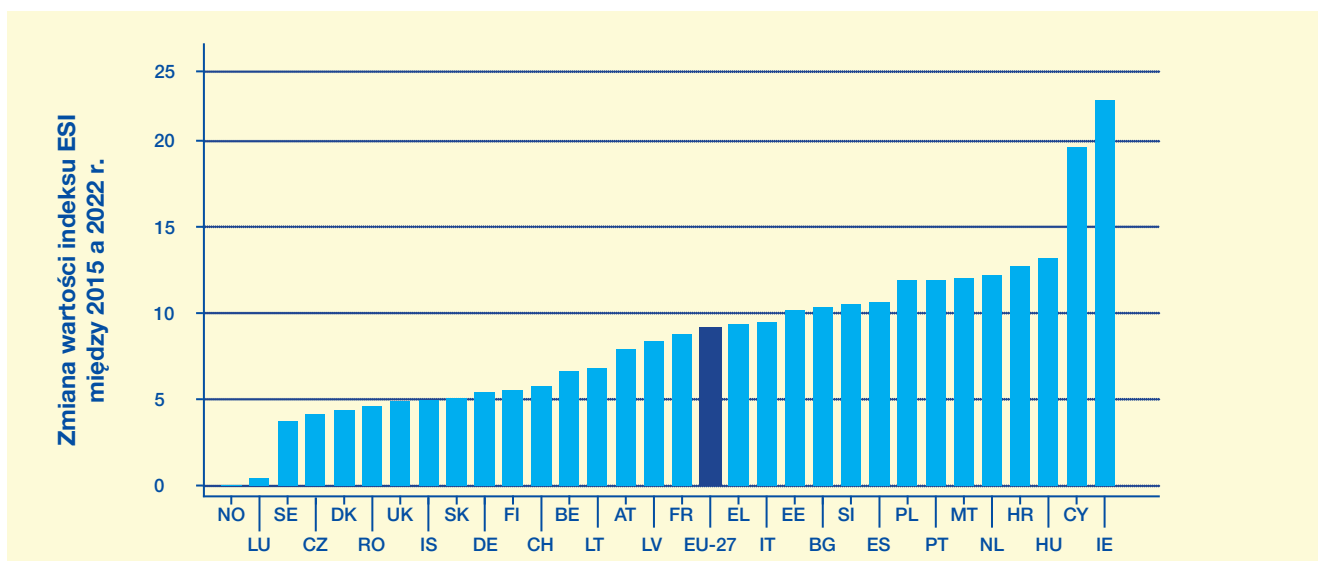
Najbardziej wyraźną poprawę ogólną w latach 2015–2022 zaobserwowano w Irlandii i na Cyprze (wykres 4). Ponadprzeciętną poprawę w wynikach

Wykres 3. Wyniki indeksu ESI za lata 2015–2022: zmiana w podziale na filary i podfilary, UE



Źródło: Cedefop, Europejski indeks umiejętności 2024.

Wykres 4. Wartości indeksu ESI, zmiana w latach 2015–2022, UE, państwa członkowskie i niektóre inne państwa europejskie



Źródło: Cedefop, Europejski indeks umiejętności 2024.

systemów zdobywania umiejętności odnotowało też kilka innych państw, w tym Bułgaria, Grecja, Hiszpania, Francja, Włochy i Portugalia. Wyniki takich krajów, jak: Czechy, Dania, Niemcy, Łotwa, Litwa, Austria, Słowacja, Finlandia i Szwecja kształtowały się poniżej średniej indeksu ESI z 2022 r., jednak wszystkie przewyższały unijną średnią z 2015 r. Kilka państw, które osiągnęły wynik powyżej średniej indeksu ESI z 2015 r., uzyskało też wynik wyższy od średniej z 2022 r.; mowa między innymi o Estonii, Chorwacji, Malcie, Węgrzech, Niderlandach i Polsce.

We wszystkich filarach i podfilarach indeksu ESI z wyjątkiem filaru uczestnictwa w rynku pracy widać też konwergencję. Zmiana w różnicach między poszczególnymi krajami pod względem wskaźników uczestnictwa w latach 2015–2022 była minimalna. Szczególnie stabilne wydają się współczynniki aktywności zawodowej; ich podniesienie stanowi poważne wyzwanie, przed którym stoją systemy zdobywania umiejętności. Istotną poprawę, jeżeli chodzi o „uczestnictwo w rynku pracy”, odnotowano jednak na Malcie; w przypadku innych państw, na przykład Portugalii, poprawa dotyczyła „przejścia na rynek pracy”, natomiast w przypadku Irlandii, Niemiec, Cypru, Łotwy, Portugalii i Słowenii – „wykorzystania umiejętności”.

Chociaż analiza indeksu ESI prowadzi do ogólnie pozytywnych wniosków, nie sposób pominąć pewnych negatywnych aspektów zmian, a mianowicie mocnego spadku wyników w dziedzinie „kształcenia podstawowego” w Niemczech, Słowenii i Szwecji oraz w dziedzinie „szkoleń i innych form kształcenia” w Luksemburgu.

## Czynniki zewnętrzne

Analizując systemy zdobywania umiejętności, należy brać pod uwagę kontekst lokalny, regionalny i krajowy. To właśnie dlatego w indeksie ESI uwzględnia się również wpływ na wyniki systemów zdobywania umiejętności trzech kluczowych zewnętrznych czynników kontekstowych – demografii, struktury gospodarczej i rozwoju technologicznego.

Demografia wpływa na strukturę podaży pracy i dostępne umiejętności. Odsetek starszych pracowników wzrósł w 26 z 31 krajów objętych indeksem ESI, w szczególności w Hiszpanii i we Włoszech. Z kolei w takich państwach jak Malta czy Polska odsetek starszych pracowników zmniejszył się. Starzenie się siły roboczej wiąże się z wyzwaniem, z którymi systemy zdobywania umiejętności w państwach członkowskich będą się mierzyć w nadchodzących latach.

Zjawisko to może na przykład zmniejszyć zdolność dostępnych pracowników do dostosowywania się do nowych oczekiwań dotyczących umiejętności, ponieważ od starszych pracowników wymaga się dostosowywania się do szybko zmieniających się technologii, co prowadzi do niedopasowania umiejętności. Powoduje to wywieranie presji na systemy zdobywania umiejętności, aby przekwalifikować starszych pracowników i osoby poszukujące pracy, podnosić ich kwalifikacje i aktywizować. Starsi pracownicy są również bardziej podatni na problemy zdrowotne, które wpływają na ich produktywność. Ponadto w miarę odchodzenia starszych pracowników na emeryturę w niektórych sektorach lub zawodach zmniejsza się liczba doświadczonych specjalistów, co powoduje niedobory wykwalifikowanej siły

roboczej, które mogą ograniczać produktywność.

W kontekście takich tendencji demograficznych obserwuje się dwojaki wpływ migracji na systemy umiejętności. Z jednej strony integracja migrantów na rynku pracy może wywierać presję na systemy zdobywania umiejętności, ale z drugiej strony migracja może sprawić, że kraje przyjmujące pracowników będą w stanie wyeliminować niedobory wykwalifikowanej siły roboczej i zaradzić brakowi równowagi na rynku pracy.

Struktura gospodarcza ma bezpośredni wpływ na popyt na umiejętności, na który musi reagować system zdobywania umiejętności danego kraju. Przykładowo w branżach produkcyjnych zazwyczaj przeważa zapotrzebowanie na umiejętności manualne, podczas gdy sektory usługowe mogą priorytetowo traktować umiejętności interpersonalne i umiejętności związane z obsługą klienta. W większości krajów objętych indeksem ESI zjawiskiem stanowiącym wyzwanie dla systemów zdobywania umiejętności jest zmniejszenie zatrudnienia w przemyśle wytwórczym. Branże produkcyjne często wymagają specjalistycznych umiejętności twardych, z których niełatwo zrobić pożytek w innych sektorach.

Rozwój technologiczny to dla systemów zdobywania umiejętności szereg możliwości, ale i wyzwań. Nowe technologie powodują zmiany na stanowiskach pracy i sprawiają, że do wykonywania określonych zadań konieczne są inne umiejętności. Większa automatyzacja, nowe zawody i zmieniający się charakter istniejących stanowisk z jednej strony wywierają presję na systemy zdobywania umiejętności, ale z drugiej nowe technologie mogą też poprawić ofertę kształcenia i szkolenia.

Z analizy indeksu ESI wynika, że czynnikami zewnętrznymi, które w ostatnich latach stanowiły największe wyzwania dla europejskich systemów zdobywania umiejętności, są starzenie się siły roboczej i malejący udział zatrudnienia w przemyśle wytwórczym.

Chociaż indeks ESI jest pojedynczym wskaźnikiem złożonym, pokazuje on, jak ważne jest kompleksowe podejście do kształcenia i szkolenia zawodowego, obejmujące inne obszary polityki. Poszczególne wskaźniki ujęte w indeksie ESI odnoszą się do różnych elementów systemów zdobywania umiejętności, natomiast uwzględnienie kwestii zewnętrznych i kontekstowych pozwala odzwierciedlić zmiany ilości, na które reagują systemy kształcenia i szkolenia zawodowego. Fakt, że podczas zawirowań lat 2015–2022 systemy zdobywania umiejętności w UE odnotowywały poprawę, napawa optymizmem. Utrzymująca się presja na poprawę konkurencyjności i osiągnięcie tzw. dwojakiej transformacji oznacza jednak, że konieczny jest dalszy rozwój systemów kształcenia i szkolenia zawodowego oraz ich doskon-

aleni. Wskaźniki uwzględnione w indeksie ESI wskazują na obszary wymagające uwagi, takie jak prawo kształcenia podstawowego. Wskazują też, jak ważne jest zapewnienie wysokiego współczynnika aktywności zawodowej oraz możliwości zdobywania przez starzejącą się siłę roboczą potrzebnych umiejętności, co służy nie tylko dostosowaniu się do zmian, ale także ich kształtowaniu.



**CEDEFOP**

Europejskie Centrum Rozwoju  
Kształcenia Zawodowego

**Nota informacyjna** – 9199 PL

Kat. Nr kat.: T1-01-24-003-PL-N

ISBN 978-92-896-3801-2, doi:10.2801/5205976



Europejskie Centrum Rozwoju Kształcenia Zawodowego  
(Cedefop), 2024.

Noty informacyjne są publikowane w językach angielskim, francuskim, greckim, hiszpańskim, niemieckim, polskim, portugalskim i włoskim oraz w języku kraju sprawującego prezydencję UE. Aby otrzymywać je regularnie, należy zarejestrować się na stronie internetowej:

[www.cedefop.europa.eu/pl/user/register](http://www.cedefop.europa.eu/pl/user/register)

Inne noty informacyjne i publikacje Cedefop są dostępne pod adresem:

[www.cedefop.europa.eu/EN/publications.aspx](http://www.cedefop.europa.eu/EN/publications.aspx)

Europe 123, Thessaloniki (Pylea), GRECJA  
Adres pocztowy: Cedefop service post, 57001, Thermi, GRECJA  
Tel. +30 2310490111, faks +30 2310490020  
Email: [info@cedefop.europa.eu](mailto:info@cedefop.europa.eu)

[www.cedefop.europa.eu](http://www.cedefop.europa.eu)