



QUELLE OFFRE DE COMPÉTENCES POUR L'EUROPE DE DEMAIN?



PRÉVISIONS À MOYEN TERME JUSQU'À 2020
PRINCIPALES CONCLUSIONS

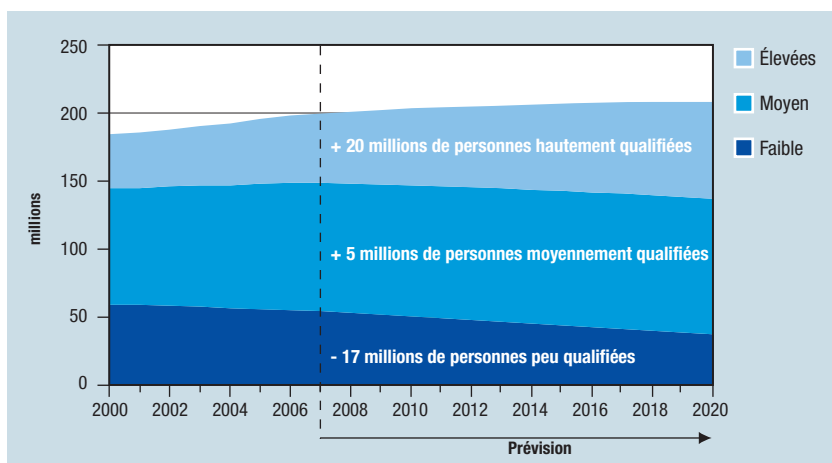
Après Lisbonne: vers une économie de la connaissance

Évolution de la structure de qualifications

Les prévisions du Cedefop sur l'offre de compétences à moyen terme en Europe (horizon 2020) indiquent une forte augmentation de la proportion de la population active adulte hautement et moyennement qualifiée. À l'inverse, le nombre de personnes peu qualifiées devrait décliner dans la plupart des pays européens. Ces tendances générales, qui s'inscrivent dans le droit fil de l'objectif de Lisbonne visant à faire de l'Europe la société de la connaissance la plus compétitive et dynamique au monde, constitueront encore une caractéristique essentielle de l'Europe durant la prochaine décennie, même si certaines variations peuvent être observées entre les pays.

Perspectives d'évolution du niveau de qualification, population active âgée de 25 ans et plus (UE-25 sans Malte plus Norvège)

Source: Cedefop, 2009.

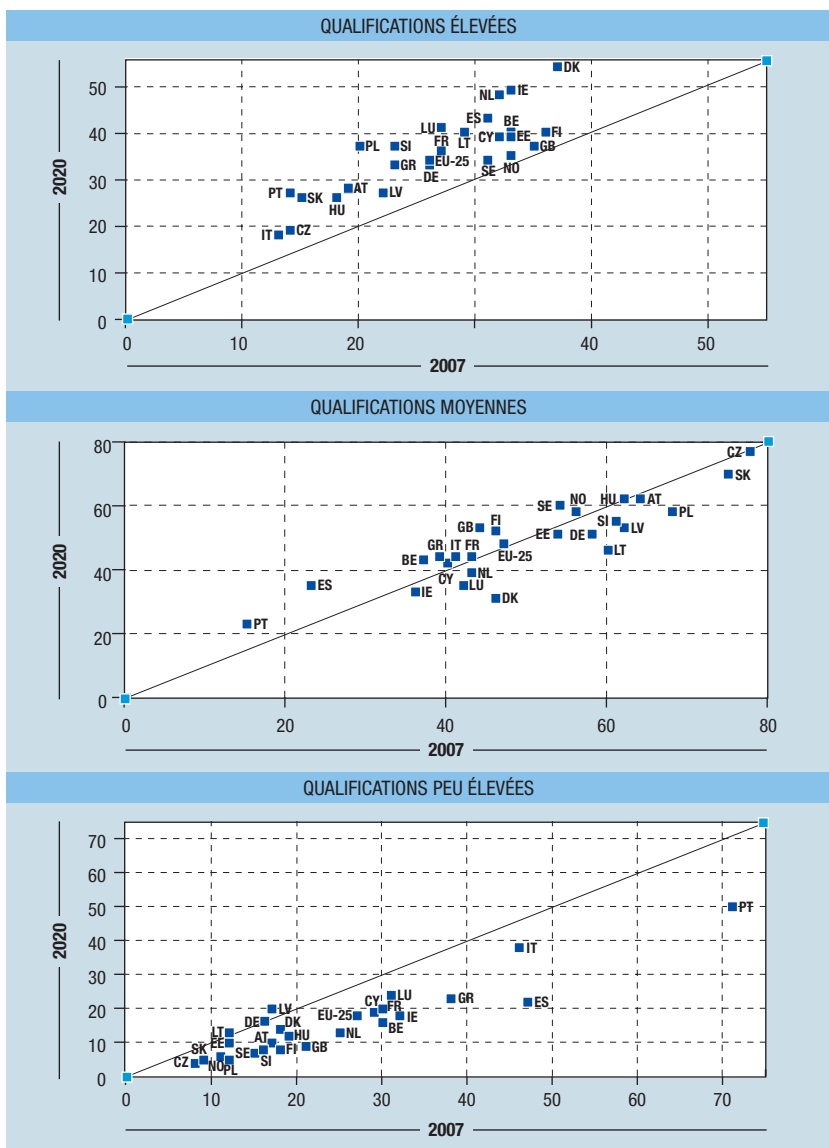


Fiche technique

Ces prévisions couvrent 25 pays européens (l'UE-25 sans Malte plus Norvège). Il a été tenu compte de trois scénarios différents. Les résultats présentés correspondent au scénario de base, ou central (sauf indication contraire), et concernent la population active (somme des personnes ayant un emploi ou en recherche d'emploi) âgée de 25 ans et plus, et ne prend donc en considération que les personnes censées avoir terminé la majeure partie de leurs études. Les prévisions sont également disponibles pour l'ensemble de la population âgée de 15 ans et plus, ventilée en fonction de l'âge, du sexe et des qualifications formelles, ce qui permet le calcul des taux de participation (activité). Les résultats de ces prévisions ne peuvent être comparés avec ceux des prévisions des besoins de compétences publiées en 2008 (Cedefop, 2008), dans la mesure où les données se rapportent à des années différentes et tiennent compte de la projection de population la plus récente.

Perspectives d'évolution de la structure de qualifications de la population active âgée de 25 ans et plus, au niveau national (UE-25 sans Malte plus Norvège)

Source: Cedefop, 2009.



Augmentation constante des qualifications élevées

Ces dernières années, la proportion de la population hautement qualifiée (niveaux CITE 5 et 6) a connu une augmentation constante dans la plupart des pays. Le scénario central prévoit qu'entre 2007 et 2020, la population active européenne (UE-25 sans Malte plus Norvège) âgée de 25 ans et plus et disposant d'une qualification de haut niveau augmentera de 20 millions de personnes, pour représenter 34 % de la main-d'œuvre totale en 2020, contre 26 % en 2007.

Les qualifications moyennes demeurent essentielles

Le nombre d'Européens moyennement qualifiés (CITE 3 et 4) faisant partie de la population active augmentera de plus de 5 millions au cours de la période de projection. Ce groupe constituera toujours la majeure partie de la population active en 2020 (48 %, contre 47 % en 2007).

Recul des qualifications peu élevées

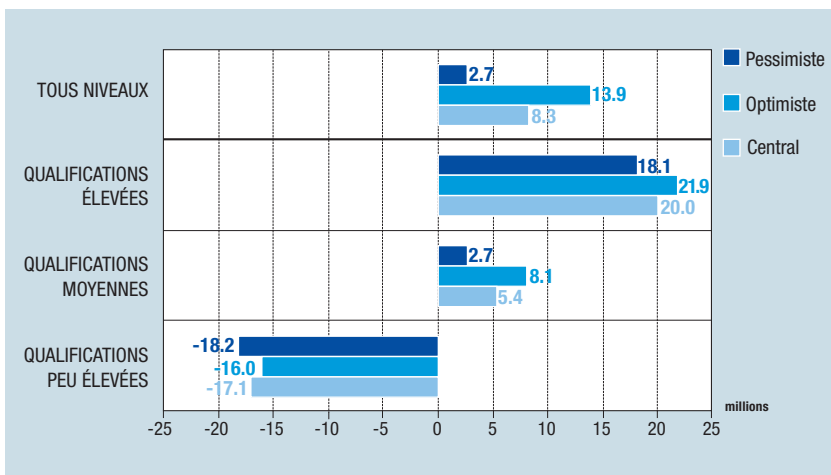
Le nombre de personnes peu qualifiées est en constante diminution, en chiffres absolus comme en chiffres relatifs. Entre 2007 et 2020, le nombre d'actifs peu qualifiés diminuera de plus de 17 millions. En 2020, la proportion de la main-d'œuvre peu qualifiée devrait se chiffrer à 17,7 %, contre 27 % en 2007.

Autres scénarios

Outre le scénario central mentionné ci-dessus, deux autres scénarios (l'un optimiste, l'autre pessimiste) ont été calculés afin de disposer de marges pour les projections. Tous les scénarios indiquent des tendances générales similaires, s'agissant de l'évolution de la population active en termes de niveaux de qualification. Bien qu'il ne prenne pas encore en considération la crise actuelle, le scénario pessimiste prévoit une faible augmentation de la population active, toutes qualifications confondues, à savoir 2,7 millions de personnes entre 2007 et 2020. En revanche, le scénario central et le scénario optimiste prévoient respectivement des augmentations de 8,3 millions et de près de 14 millions. Tous les scénarios font état d'une augmentation des niveaux de qualification élevé et moyen, les qualifications élevées devant connaître les plus fortes hausses. Tous les scénarios prévoient également un recul du nombre total de personnes peu qualifiées, qui devrait se situer entre 16 et 18,2 millions.

Différents scénarios pour la population active âgée de 25 ans et plus, évolution en millions, (2007-2020, EU-25 sans Malte plus Norvège)

Source: Cedefop, 2009.



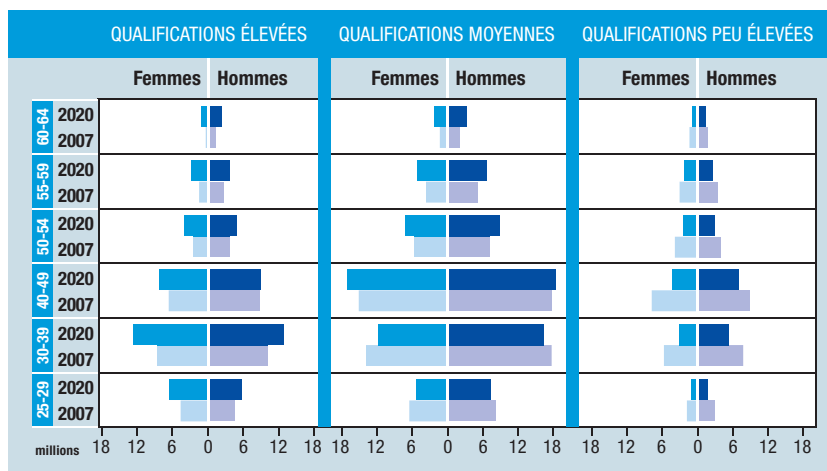
Population active future, par âge et par sexe

Les femmes progresseront sans doute plus rapidement que les hommes

Les résultats pour toutes les composantes de la population active âgée de 25 à 64 ans confirment les tendances générales. Les taux d'augmentation sont généralement plus élevés pour les femmes que pour les hommes, ce qui implique qu'à l'avenir, (de manière formelle) les femmes seront généralement plus qualifiées que les hommes. Le critère de référence européen pour 2010 – les États membres devraient veiller à ce que le pourcentage moyen de personnes âgées de 25 à 64 ans ayant au moins un niveau d'études secondaires supérieures atteigne 80 % ou plus – pourrait n'être atteint qu'en 2020, avec quelque 82 %.

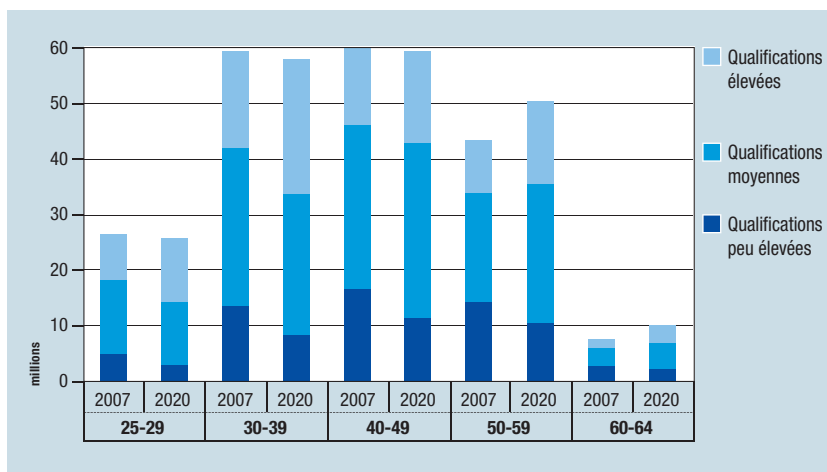
Population active par âge, sexe et qualifications (UE-25 sans Malte plus Norvège)

Source: Cedefop, 2009.



Évolution des qualifications de la population active dans les différentes classes d'âge (UE-25 sans Malte plus Norvège)

Source: Cedefop, 2009.



**L'effet de cohorte:
des jeunes plus qualifiés**

Des variations notables peuvent être observées entre les différentes classes d'âge: parmi les 25-29 ans, l'augmentation du nombre de personnes hautement qualifiées est nettement plus marquée, en particulier chez les femmes. La plus forte augmentation des qualifications de haut niveau est prévue pour le groupe d'âge des 30-39 ans. S'il est prévu que le nombre de personnes ayant atteint une qualification de niveau moyen diminue pour toutes les tranches d'âge jusqu'à 39 ans, il devrait par contre augmenter pour les 40 ans et plus. Et cela, en raison d'un effet de cohorte, lié au vieillissement de la population et au fait que les jeunes sont aujourd'hui généralement plus qualifiés que leurs aînés, beaucoup de pays ayant rallongé la durée de l'enseignement et de la formation obligatoires ou ayant accordé aux jeunes le droit de suivre des études dans l'enseignement secondaire supérieur.

Participation au marché du travail plus élevée

**Augmentation rapide
des taux de participation
des femmes**

Les principaux objectifs de la stratégie de Lisbonne et des lignes directrices pour l'emploi 2008-2010 sont la réduction du chômage, le relèvement des taux d'activité ainsi que la hausse de la demande et de l'offre de travail. Les prévisions indiquent une augmentation générale des taux d'activité (participation). La plupart des pays affichent des tendances légèrement positives sur la durée, mais celles-ci varient en fonction du groupe d'âge et du sexe. Le taux d'activité des hommes est généralement plus élevé que celui des femmes. La persistance des variations entre les sexes reflète leurs engagements familiaux différents. Bien qu'historiquement, le taux d'activité des femmes a toujours eu tendance à être plus faible, il a toutefois augmenté rapidement dans la plupart des tranches d'âge, à l'exception des femmes les plus jeunes, qui ont investi davantage dans l'éducation et affichent donc (toujours) de faibles taux de participation. Au cours des 20 à 30 dernières années, le taux d'activité des hommes a reculé dans de nombreux groupes d'âge.

**Hausse des taux
de participation
des travailleurs seniors**

La promotion d'une approche du travail fondée sur le cycle de vie et du vieillissement actif aide à garder les seniors sur le marché du travail. Certaines des hausses les plus fortes des taux d'activité concernent les personnes âgées de 50 ans et plus, ce qui reflète la tendance générale au prolongement de la vie professionnelle et, peut-être, les inquiétudes au sujet des retraites et la nécessité de travailler plus longtemps.

Approfondir l'analyse des tendances générales identifiées

Impact potentiel de la crise économique

Bien que les résultats globaux brossent un tableau relativement encourageant, on peut néanmoins craindre que la crise économique actuelle vienne bouleverser les tendances historiques prévues, en risquant ainsi de compromettre l'amélioration constante des profils de qualification observée ces dernières décennies. Un impact à court terme de la crise actuelle pourrait être une participation accrue aux activités d'enseignement et de formation: les individus choisissent de retarder leur entrée sur un marché du travail déprimé en estimant que des qualifications supérieures leur offriront de meilleures perspectives après la reprise. À plus long terme, toutefois, les contraintes financières pourraient décourager l'investissement dans le capital humain. Les décideurs politiques doivent prendre des mesures veillant à préserver l'amélioration continue des qualifications et à maintenir les investissements dans l'enseignement initial, la formation continue et l'éducation des adultes. La reconversion ou la mise à niveau des adultes gagnera encore en importance, avec le vieillissement de la population.

Analyse et informations contextuelles nécessaires

Ces résultats présentent les tendances générales. Pour être plus utiles aux dirigeants politiques et aux participants au marché du travail, ils doivent être étoffés par d'autres recherches, informations contextuelles et analyses approfondies. Pour ce faire, il y a notamment lieu d'améliorer les données sous-jacentes, particulièrement celles fournies à Eurostat par les autorités statistiques nationales. Des efforts supplémentaires doivent être entrepris en Europe pour garantir une plus grande cohérence des données dans le temps et entre les pays. Davantage d'informations qualitatives sont également nécessaires pour rendre compte des questions connexes, comme les taux d'abandon scolaire actuellement élevés.

Vers un système européen de prévision des compétences

Un pas de plus

Ces prévisions de l'offre de compétences, de même que les prévisions antérieures des besoins de compétences, sont un élément clé dans la perspective d'un système de prévisions régulières et complètes de l'offre et de la demande de compétences, tel que prévu par l'initiative «Des compétences nouvelles pour des emplois nouveaux» lancée en 2008 par la Commission européenne. Le Cedefop poursuit ses travaux en vue de mettre en place un tel système européen de prévisions. Dès 2010, le Cedefop publiera régulièrement les résultats de prévisions actualisées et synchronisées de l'offre et de la demande de compétences en Europe.

Adéquation entre les compétences et l'emploi

En œuvrant à l'initiative «Des compétences nouvelles pour des emplois nouveaux» de la Commission européenne et du Conseil, le Cedefop continuera ses activités de recherche et de développement dans le cadre de l'identification précoce et de l'anticipation de l'évolution des compétences. En complément des évaluations régulières de l'offre et de la demande de compétences, les travaux d'analyse des déséquilibres potentiels sur le marché de l'emploi et les recherches sur l'inadéquation des compétences seront également poursuivis. En vue d'élargir et de valider la base de connaissances, le Cedefop examinera aussi la faisabilité d'études auprès des employeurs, visant à identifier les besoins des entreprises en aptitudes et compétences et les besoins de compétences nouvelles et émergentes dans les grands secteurs de l'économie.

Source

- Cedefop. *Future skill supply in Europe. Medium-term forecast up to 2020– Synthesis report*. [La future offre de compétences en Europe. Prévisions à moyen terme: rapport de synthèse.] Luxembourg: Office des publications, 2009. [disponible uniquement en anglais]
- Cedefop. *Future skill needs in Europe. Medium-term forecast: synthesis report*. [Futures besoins de compétences en Europe. Prévisions à moyen terme: rapport de synthèse]. Luxembourg: Office des publications, 2008.

Plus d'informations sur

www.cedefop.europa.eu/skillsnet

Pour contacter l'équipe d'analyse des compétences du Cedefop

skillsnet-team@cedefop.europa.eu



CEDEFOP

Centre européen pour le développement
de la formation professionnelle

Europe 123, 570 01 Thessaloniki (Pylea), GRÈCE
Adresse postale: PO Box 22427, 551 02 Thessaloniki, GRÈCE
Tél. +30 2310 490 111, Fax +30 2310 490 020
E-mail: info@cedefop.europa.eu
www.cedefop.europa.eu



Office des publications

8016 FR – Gratuit
Disponible sur demande adressée au Cedefop