



# Kształcenie i szkolenie zawodowe w Polsce

## Charakterystyka ogólna







# Kształcenie i szkolenie zawodowe w Polsce

Charakterystyka ogólna

---

Wiele dodatkowych informacji o Unii Europejskiej jest dostępnych w Internecie. Można z nich skorzystać za pośrednictwem serwera Europa (<http://europa.eu>).

Informacje katalogowe można znaleźć na końcu niniejszej publikacji.

Luksemburg: Urząd Publikacji Unii Europejskiej, 2011

ISBN 978-92-896-0835-0

doi:10.2801/92685

© Europejskie Centrum Rozwoju Szkolenia Zawodowego (Cedefop), 2011  
Wszelkie prawa zastrzeżone

**Europejskie Centrum Rozwoju Szkolenia Zawodowego (Cedefop)** jest ośrodkiem bibliograficzno-informacyjnym Unii Europejskiej w dziedzinie kształcenia i szkolenia zawodowego. Dostarczamy analiz i informacji na temat systemów, polityk, badań i praktyk w zakresie kształcenia i szkolenia zawodowego. Cedefop został utworzony w 1975 roku na mocy Rozporządzenia Rady (EWG) Nr 337/75.

Europe 123, 570 01 Thessaloniki (Pylea), GRECJA  
PO Box 22427, 551 02 Thessaloniki, GRECJA  
Tel. +30 2310490111, Fax +30 2310490020  
E-mail: [info@cedefop.europa.eu](mailto:info@cedefop.europa.eu)  
**[www.cedefop.europa.eu](http://www.cedefop.europa.eu)**

Christian F. Lettmayr, *p.o. Dyrektora*  
Hermann Nehls, *Przewodniczący Zarządu*



*Priorytety polskiej prezydencji w sferze edukacji obejmują mobilność związaną z uczeniem się oraz reformę systemu szkolnictwa wyższego.*

*Będziemy starać się o lepsze wdrażanie kompetencji językowych, by zwiększyć mobilność edukacyjną i zawodową uczniów. W trakcie polskiej Prezydencji pragniemy także kontynuować prace w zakresie uczenia się przez całe życie, a także edukacji dorosłych.*

*Skuteczne kształcenie zawodowe jest jednym z priorytetów krajowej polityki w dziedzinie oświaty. Przede wszystkim szkoła zawodowa musi być uważana za wybór pozytywny. Jedynie równe traktowanie szkolnictwa ogólnokształcącego i zawodowego, odpowiadającego potrzebom uczących się, pozwoli im na uzyskanie kluczowych kompetencji, a także solidnego przygotowania zawodowego. To z kolei przybliży szkolnictwo zawodowe do potrzeb rynku pracy”.*

Katarzyna Hall  
Minister Edukacji Narodowej





## Przedmowa

Niniejsza charakterystyka ukazuje się w momencie wprowadzania w życie szeregu ważnych reform w polskim systemie kształcenia zawodowego. Polska strategia rozwoju uczenia się przez całe życie obejmuje całokształt kształcenia i szkolenia zawodowego i jest ściśle powiązana z europejskim programem współpracy w zakresie kształcenia i szkolenia zawodowego oraz Procesem Kopenhaskim. „Strategia rozwoju edukacji na lata 2007-2013” skupia się na rozwoju elastycznego systemu edukacji i szkoleń, który jest adekwatny wobec potrzeb rynku pracy, uwzględnia postęp naukowy i technologiczny oraz odpowiada na wyzwania globalizacji. Zwiększanie przejrzystości kwalifikacji zawodowych, stworzenie jednolitego systemu uznawania kwalifikacji zawodowych oraz opracowanie kompetencji kluczowych stanowią, wraz z umiejętnościami zawodowymi, filary długofalowych działań na rzecz modernizacji kształcenia zawodowego w Polsce w kontekście strategii uczenia się przez całe życie.

W lutym 2010 roku Ministerstwo Edukacji Narodowej ogłosiło konkretny cel dla swoich działań: zwiększenie liczby absolwentów kształcenia zawodowego z 12% do 15% do 2013 roku. Aby to było możliwe, zaplanowano szereg reform, w tym utworzenie placówek szkoleniowych oraz poszerzenie oferty szkół zawodowych dla osób dorosłych, które chciałyby zdobyć kwalifikacje zawodowe.

Zwiększenie znaczenia kształcenia zawodowego dla rynku pracy znajduje się w centrum uwagi władz oświatowych w Polsce. Podejmowane działania obejmują: wzmocnienie współpracy między szkołami zawodowymi i pracodawcami, angażowanie pracodawców w przygotowanie programów nauczania i ocenę kwalifikacji zawodowych, zachęcanie wysokokwalifikowanych specjalistów do podejmowania pracy w szkołach zawodowych, a także podnoszenie jakości kształcenia zawodowego dzięki jego lepszemu dostosowaniu do środowiska gospodarczego.

Reformy programowe kształcenia zawodowego go przewidują wdrożenie podejścia opartego na wynikach nauczania, wspieranie lepszej integracji przedmiotów ogólnych i zawodowych, a także określenie minimalnej liczby godzin kształcenia praktycznego. Walidacja różnych form uczenia się będzie wdrażana poprzez ujednoczenie egzaminów oraz sposobów oceniania, niezależnie od sposobu, w jaki dana wiedza, umiejętności i kompetencje zostały nabyte.

Zwiększanie przejrzystości kwalifikacji zawodowych będzie realizowane przez zmianę klasyfikacji kwalifikacji zawodowych w celu przystosowania jej do potrzeb

rynku pracy, zmniejszenie liczby istniejących kwalifikacji oraz wprowadzenie opisu kwalifikacji w kategoriach „wiedzy, umiejętności i kompetencji”.

Powstała w ten sposób klasyfikacja – Krajowe Ramy Kwalifikacji – będzie w pełni zgodna z europejskimi ramami kwalifikacji.

Niniejsza charakterystyka systemu kształcenia i szkolenia zawodowego w Polsce stanowi wprowadzenie do tematu i przedstawia zachodzące zmiany oraz przeprowadzane reformy w tej dziedzinie. Mamy nadzieję, że raport ten przyczyni się do lepszego zrozumienia zagadnień kształcenia i szkolenia zawodowego w Polsce.

Christian F. Lettmayr  
*p.o. Dyrektora*

## Podziękowania

Niniejsza charakterystyka polskiego systemu kształcenia i szkolenia zawodowego stanowi owoc współpracy między Cedefopem i Fundacją Fundusz Współpracy. Fundacja Fundusz Współpracy należy do ReferNetu, europejskiej sieci kształcenia i szkolenia zawodowego prowadzonej przez Cedefop.

Niniejszy raport przygotowała Agnieszka Luck, koordynatorka sieci ReferNet w Polsce, wraz z polskim zespołem ReferNet: Ewą Smolarek, Izabelą Kowalską i Dorotą Nowicką. Szczególne podziękowania należą się Ewie Debudaj-Krywult, która pomogła w opracowaniu tekstu.

Fernanda Ferreira i Patrycja Lipińska, pod kierownictwem Pascaline Descy, Dyrektora ds. Badań i Analiz Polityki, zredagowały tekst pod kątem jego publikacji przez Cedefop.

Cedefop składa podziękowania wszystkim członkom polskiego konsorcjum za wsparcie i wkład do niniejszego raportu, przede wszystkim Instytutowi Technologii Eksploatacji – Państwowemu Instytutowi Badawczemu w Radomiu, Krajowemu Ośrodkowi Wspierania Edukacji Zawodowej i Ustawicznej oraz Związkowi Rzemiosła Polskiego.

Cedefop pragnie również podziękować Dorocie Szmajdzie za tłumaczenie raportu z języka angielskiego na polski.



# Spis treści

Przedmowa .....	3
Podziękowania .....	5
Wykaz rycin .....	9
ROZDZIAŁ 1. Tło ogólne – ramy dla społeczeństwa wiedzy .....	11
1.1. Kontekst polityczno-administracyjny .....	11
1.2. Ludność i dane demograficzne .....	11
1.3. Gospodarka i wskaźniki rynku pracy .....	14
1.4. Osiągnięcia edukacyjne ludności .....	16
ROZDZIAŁ 2. Priorytety i polityka działania .....	18
2.1. Krajowa strategia uczenia się przez całe życie .....	18
2.2. Polityka działania w zakresie kształcenia zawodowego .....	18
2.3. Krajowe ramy kwalifikacji i europejski system transferu osiągnięć w kształceniu i szkoleniu zawodowym (ECVET) .....	20
2.4. Mechanizmy prognozowania potrzeb w zakresie umiejętności oraz opracowywania standardów kwalifikacji zawodowych .....	21
ROZDZIAŁ 3. Ramy instytucjonalne i prawne .....	24
3.1. Ramy prawne .....	24
3.2. Ramy instytucjonalne .....	24
ROZDZIAŁ 4. Wstępne kształcenie zawodowe .....	29
4.1. Kontekst ogólny .....	29
4.2. Kształcenie zawodowe na poziomie ponadgimnazjalnym .....	30
4.3. Kształcenie zawodowe na poziomie policealnym .....	34
4.4. Kształcenie zawodowe na poziomie wyższym .....	34
ROZDZIAŁ 5. Ustawiczne kształcenie zawodowe dla dorosłych .....	36
5.1. Kontekst ogólny .....	36
5.2. Kształcenie ustawiczne w formach szkolnych (formalne) .....	37
5.3. Kształcenie ustawiczne w formach pozaszkolnych (nieformalne) .....	39
5.4. Działania wspierające osoby poszukujące pracy oraz osoby narażone na wykluczenie z rynku pracy .....	41

ROZDZIAŁ 6. Nauczyciele i instruktorzy .....	43
6.1. Kategorie nauczycieli i instruktorów .....	43
6.2. Wymagania dotyczące kwalifikacji .....	45
6.3. Reformy w ciągu ostatniej dekady .....	48
ROZDZIAŁ 7. Poradnictwo i doradztwo zawodowe .....	51
7.1. Strategia i świadczenie usług .....	51
7.2. Grupy docelowe i sposoby realizacji .....	52
7.3. Doradcy .....	53
ROZDZIAŁ 8. Finansowanie – inwestowanie w zasoby ludzkie .....	55
8.1. Finansowanie wstępnego kształcenia zawodowego .....	55
8.2. Finansowanie ustawicznego kształcenia zawodowego i kształcenia dorosłych .....	56
8.3. Finansowanie szkolenia bezrobotnych i innych grup wyłączonych z rynku pracy .....	58
ZAŁĄCZNIK 1 Glosariusz .....	60
ZAŁĄCZNIK 2 Akty prawne .....	63
ZAŁĄCZNIK 3 Bibliografia .....	65
ZAŁĄCZNIK 4 Najważniejsze instytucje i programy .....	67
ZAŁĄCZNIK 5 Wykaz skrótów .....	69

## Wykaz rycin

Ryc. 1	Prognozy demograficzne do 2035 roku .....	13
Ryc. 2	Uczniowie w roku szkolnym 2005/06, 2006/07, 2007/08, 2008/09 i 2009/10 wg rodzaju szkół (w mln)* .....	13
Ryc. 3	Współczynnik aktywności zawodowej ludności w wieku 15 lat i więcej według poziomu wykształcenia (stan na IV kwartał; w %) .....	14
Ryc. 4	Wskaźnik bezrobocia według płci i najwyższego osiąganego poziomu wykształcenia w 2010 r. (%) .....	15
Ryc. 5	Wskaźnik bezrobocia według wieku, płci i najwyższego osiąganego poziomu wykształcenia w 2010 r. (%) .....	16
Ryc. 6	Ludność w wieku 25-64 lata według najwyższego osiąganego poziomu wykształcenia w krajach UE-27 w 2010 r. (%).....	17
Ryc. 7	Odsiew szkolny w latach 2002–09 (%) .....	17
Ryc. 8	Zarządzanie i administrowanie systemem oświaty .....	25
Ryc. 9	System edukacji w Polsce.....	28

# Polska





## ROZDZIAŁ 1

# Tło ogólne – ramy dla społeczeństwa wiedzy

### 1.1. Kontekst polityczno-administracyjny

Rzeczpospolita Polska jest republiką wielopartyjną, w której rządy sprawowane są w systemie parlamentarno-gabinetowym, z zachowaniem tradycyjnego trójpodziału władzy i zgodnie z zasadami określonymi w Konstytucji przyjętej w 1997 roku.

Władzę ustawodawczą pełni dwuizbowy parlament, w którego skład wchodzi Sejm jako izba niższa i Senat jako izba wyższa. Posłowie (460) są wybierani przez naród w wolnych, bezpośrednich i proporcjonalnych wyborach w głosowaniu tajnym, natomiast senatorowie (100) wybierani są w wyborach wolnych i bezpośrednich, w głosowaniu tajnym. Władzę wykonawczą sprawuje Prezydent RP, wybierany w wyborach powszechnych, oraz rząd – Rada Ministrów, której przewodzi premier (Prezes Rady Ministrów). Władzę sądowniczą sprawują niezależne sądy.

W 1999 roku wprowadzono trójstopniowy, zdecentralizowany system administracji terytorialnej, który dzieli Polskę na gminy, powiaty i województwa, stanowiące jednostki samorządu terytorialnego. Funkcjonuje 2 478 gmin, 379 powiatów (w tym 65 miast na prawach powiatu) i 16 województw, które są jednocześnie jednostkami samorządu terytorialnego i administracji państwowej. Wojewoda jest przedstawicielem administracji rządowej na szczeblu wojewódzkim.

Językiem oficjalnym jest język polski, a jednostką monetarną – złoty (PLN).

### 1.2. Ludność i dane demograficzne

Polska zajmuje obszar 312 679 km<sup>2</sup> i graniczy z Niemcami, Czechami, Słowacją, Ukrainą, Białorusią, Litwą i Rosją.

Z liczbą mieszkańców wynoszącą ponad 38 milionów (GUS, 2010a), pod względem liczby ludności Polska zajmuje 6 miejsce w Unii Europejskiej i 32 w świecie (GUS, 2009).

W latach 2000-2009 ludność Polski zmniejszyła się o 90 000, przede wszystkim wskutek znacznego spadku liczby urodzeń (co było trendem

wieloletnim)<sup>(1)</sup>, lecz także negatywnego salda migracji zagranicznych<sup>(2)</sup>. Jednakże w 2008 (i 2009) roku zanotowano dodatni rzeczywisty przyrost ludności.

Pomimo rozwoju demograficznego Polski w ostatnich latach struktura wiekowa ludności wciąż charakteryzuje się stosunkowo dużym udziałem ludzi młodych, zwłaszcza na tle struktury wieku w wielu innych państwach europejskich. W 2009 roku ludność wieku 0-24 lata stanowiła około 30% populacji Polski, ludność w wieku 25-64 – około 56,5%, zaś grupa w wieku powyżej 65 lat – 13,5%.

W 2008 roku przeciętna długość życia, wydłużająca się od początku lat 90 dwudziestego wieku, wynosiła 80 lat dla kobiet i 71,3 lat dla mężczyzn.

Prognozy demograficzne do 2035 roku (Ryc. 1) wskazują na stopniowy spadek liczby ludności w wieku poniżej 64 lat. Według prognoz przyrost naturalny ma wrócić do trendu spadkowego począwszy od 2014 roku; jednocześnie spodziewany jest wzrost wielkości migracji zagranicznych na stałe, co pogorszy negatywne saldo migracji (GUS, 2008a, str. 3, 7-8).

Począwszy od lat 90-tych, wskutek gwałtownego spadku liczby dzieci i młodzieży zmniejszył się ogólny poziom uczestnictwa na wszystkich poziomach kształcenia (Ryc. 2).

Obecne i przyszłe zmiany demograficzne prawdopodobnie będą miały dalekosiężne skutki dla struktury oświaty w Polsce, prowadząc do zmniejszenia zatrudnienia w oświacie, zamykania szkół i placówek oświatowych. Z drugiej strony jednak mniejsza liczba uczniów przypadająca na nauczyciela oraz ostrzejsza konkurencja między placówkami oświatowymi (zmuszonymi do przyciągania uczniów) może przyczynić się do podniesienia jakości nauczania.

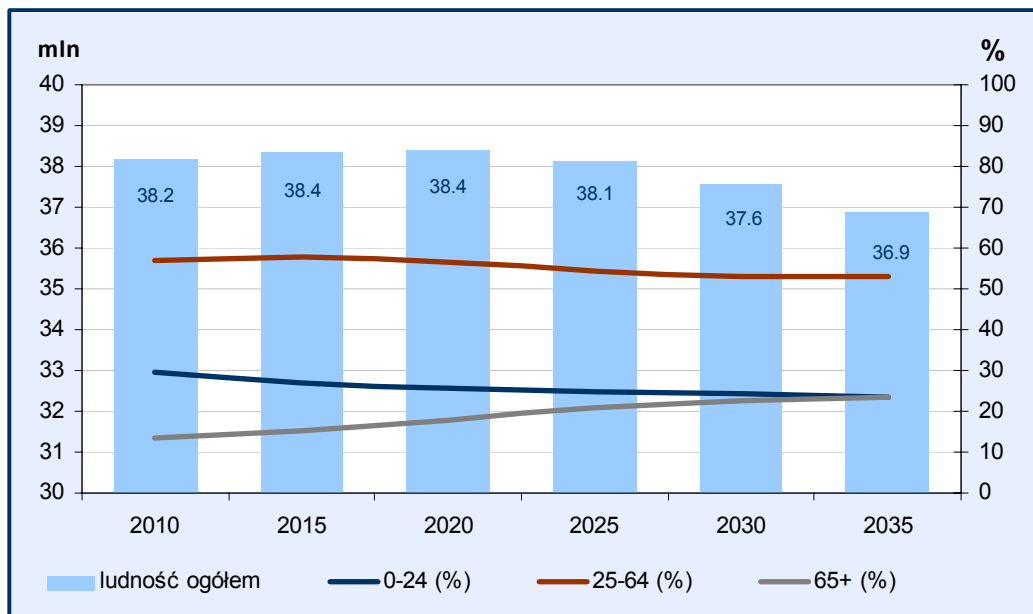
Zmiany demograficzne mogą także doprowadzić do zwiększenia popytu na szkolenia wśród ludności aktywnej zawodowo, ze względu na potrzebę podnoszenia i uzupełniania kompetencji i kwalifikacji pracowników. Nieuniknione jest zwiększenie popytu na usługi opieki zdrowotnej i socjalnej spowodowane rosnącą liczbą ludzi starszych, co nie pozostanie bez wpływu na niektóre kwalifikacje zawodowe.

---

<sup>(1)</sup> Ze względu na zmiany związane z reorientacją pozycji społecznej kobiety oraz przejmowaniem zachodnich wzorców modelu rodziny, np. wydłużenie okresu kształcenia, wzrost aktywności zawodowej kobiet, opóźnianie założenia rodziny do momentu osiągnięcia pewnego poziomu stabilizacji ekonomicznej.

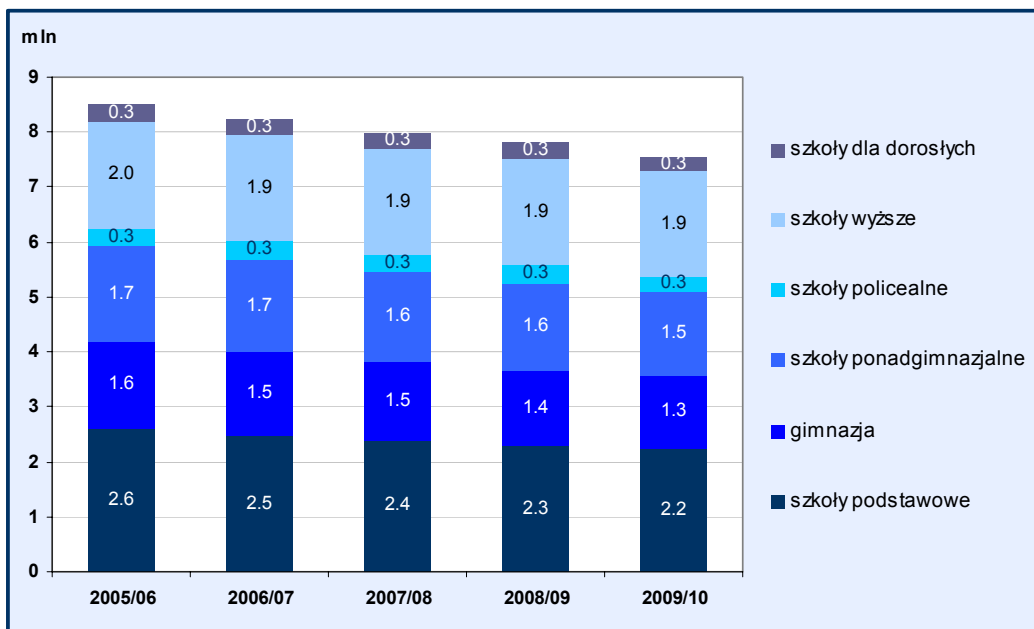
<sup>(2)</sup> Zwłaszcza wskutek nowych możliwości pracy za granicą, jakie otworzyły się po przystąpieniu Polski do Unii Europejskiej.

Ryc. 1 Prognozy demograficzne do 2035 roku



Źródło: opracował Cedefop na podstawie: Eurostat, prognozy demograficzne, scenariusz konwergencji, dostęp 03.06.2011 r.

Ryc. 2 Uczniowie w roku szkolnym 2005/06, 2006/07, 2007/08, 2008/09 i 2009/10 wg rodzaju szkół (w mln)\*



\* na początku roku szkolnego/akademickiego.

Źródło: opracowanie własne na podstawie danych z Małego Rocznika Statystycznego GUS (GUS, 2009; 2010a).

### 1.3. Gospodarka i wskaźniki rynku pracy

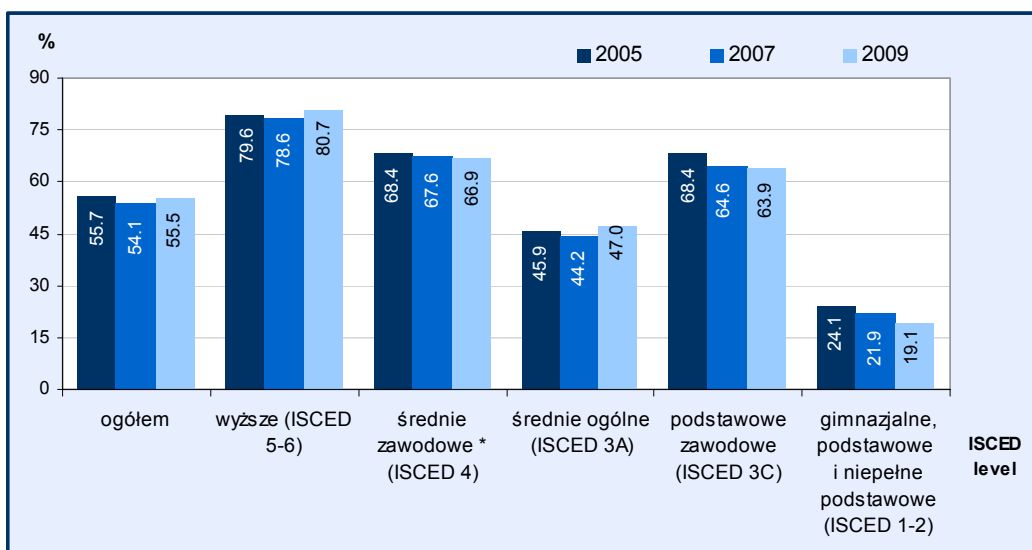
Pomimo trwającej restrukturyzacji gospodarki, udział rolnictwa w ogólnej strukturze zatrudnienia jest wyższy, niż w krajach z rozwiniętą gospodarką rynkową: rolnictwo 12,8%, przemysł 30,2%, usługi 56,9% (z 15 961 000 zatrudnionych w 2010 r.) (GUS, 2010c).

#### 1.3.1. Współczynnik aktywności zawodowej

W 2010 r. współczynnik aktywności zawodowej wynosił 55,7% (MPiPS, 2010a). W przypadku aktywności osób z wykształceniem wyższym (80%) i średnim zawodowym (ok. 67%) znacznie przekracza on średnią krajową i wyróżnia się na tle współczynnika aktywności osób z wykształceniem gimnazjalnym i podstawowym, który w tej grupie wyniósł nieco ponad 20% (Ryc. 3).

Można zatem stwierdzić, iż poziom wykształcenia jest istotnym czynnikiem pobudzającym aktywność zawodową.

Ryc. 3 **Współczynnik aktywności zawodowej ludności w wieku 15 lat i więcej według poziomu wykształcenia (stan na IV kwartał; w %)**



\* w tym szkoły policealne.

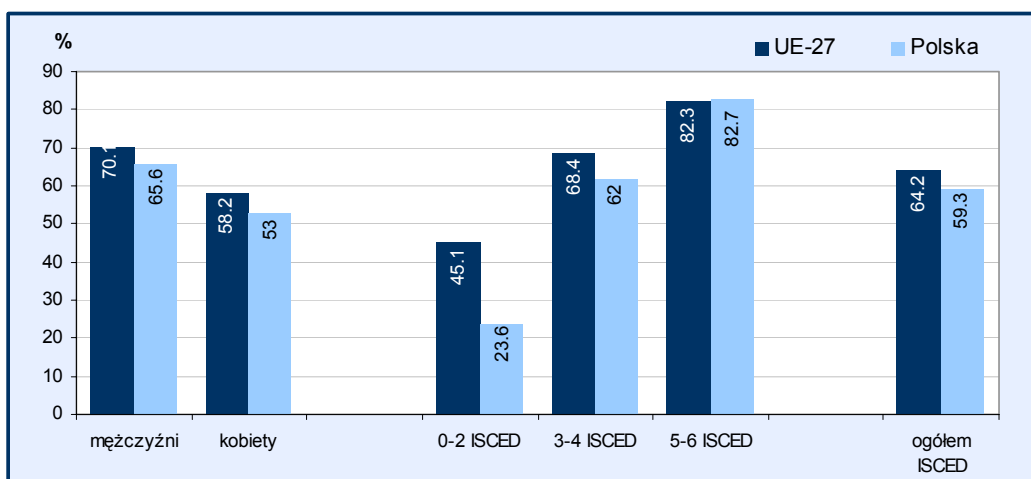
Źródło: opracowanie własne na podstawie danych GUS (2008b, str.107).

### 1.3.2. Zatrudnienie i wskaźnik bezrobocia

Polska nie została dotknięta przez kryzys gospodarczy w takim stopniu, jak inne kraje UE. Mimo tego, iż stopa zatrudnienia stopniowo rośnie, wciąż pozostaje zdecydowanie poniżej średniego wskaźnika dla Unii Europejskiej<sup>(3)</sup>.

Dane dotyczące zatrudnienia zależą od poziomu wykształcenia (Ryc. 4). Analiza zatrudnienia wskazuje, iż osoby z wykształceniem wyższym są w najmniejszym stopniu dotknięte bezrobociem, zarówno w Polsce jak i w krajach UE-27. Stopa zatrudnienia osób z wykształceniem niepełnym podstawowym, podstawowym i gimnazjalnym (ISCED 0-2) jest znacząco niższa, niż w krajach UE-27.

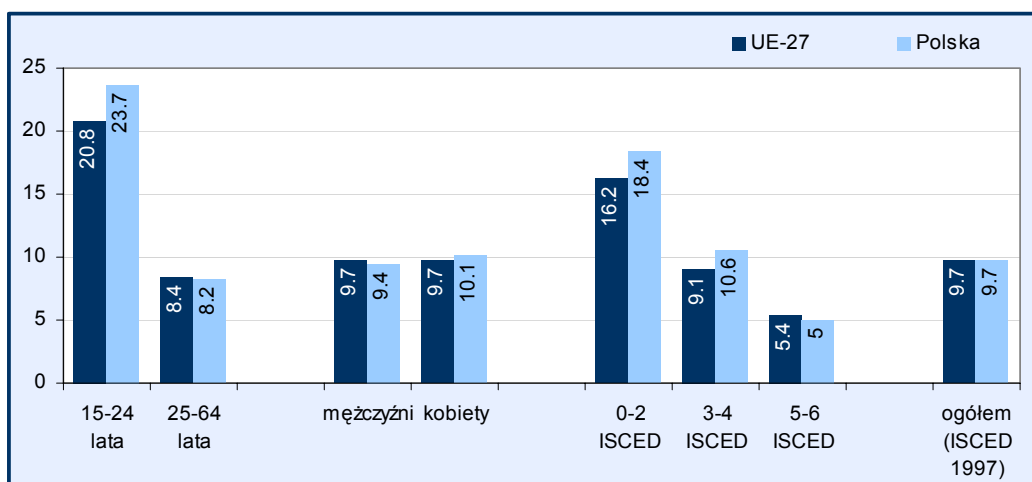
Ryc. 4 Wskaźnik bezrobocia według płci i najwyższego osiąganego poziomu wykształcenia w 2010 r. (%)



Legenda: wskaźnik zatrudnienia przedstawia liczbę osób zatrudnionych jako odsetek ogółu ludności.  
Wskaźniki szczegółowe oblicza się dla poszczególnych grup wiekowych i poziomów wykształcenia.  
Źródło: Eurostat (badanie aktywności ekonomicznej ludności); dostęp: 19.05.2011 r.; ostatnia aktualizacja: 12.05.2011 r.

<sup>(3)</sup> 50% ogółu ludności w wieku 15 i więcej w I kwartale 2011 r.

Ryc. 5 Wskaźnik bezrobocia według wieku, płci i najwyższego osiąganego poziomu wykształcenia w 2010 r. (%)



Legenda: wskaźnik zatrudnienia przedstawia liczbę osób pozostających bez pracy jako odsetek ludności w wieku produkcyjnym (zatrudnieni + bezrobotni)

Źródło: Eurostat (badanie aktywności ekonomicznej ludności); dostęp: 19.05.2011 r.; ostatnia aktualizacja: 12.05.2011 r.

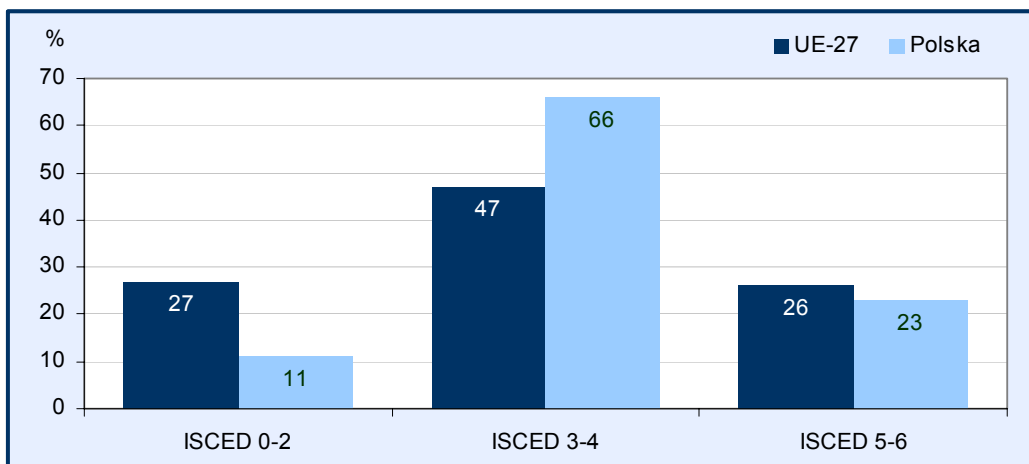
Na początku 2011 roku stopa bezrobocia wynosiła 13,1% i była o ok. 0,8% wyższa niż w 2010 roku (MPiPS, 2010a). Jest ona także znacznie wyższa wśród młodzieży (osoby w wieku 15-24 lat) oraz osób z niskim poziomem wykształcenia (Ryc. 5). Podobnie jak w innych państwach członkowskich UE, osoby o niskich kwalifikacjach znajdują się w gorszym położeniu na rynku pracy.

#### 1.4. Osiągnięcia edukacyjne ludności

Dane demograficzne wskazują, iż większość osób w grupie wiekowej 25-64 lata ma wykształcenie średnie (nieobejmujące zasadniczej szkoły zawodowej – ISCED 3C) lub policealne (poziomy ISCED 3-4) zarówno w Polsce, jak i w krajach UE-27. Jednakże w Polsce grupa ta jest zdecydowanie większa (66%) niż w krajach UE-27 (47%). W Polsce osoby z wykształceniem niepełnym podstawowym, podstawowym i gimnazjalnym (ISCED 0-2) stanowią najmniej liczną grupę (11%), a jest to druga co do wielkości grupa w krajach UE-27 (27%).

W 2010 roku wskaźnik odsiewu szkolnego wyniósł w Polsce 5,4% (Ryc. 7), czyli był zdecydowanie poniżej średniej w krajach Unii Europejskiej, wynoszącej 14,1%. Dane wskazują na tendencję malejącą zarówno w Polsce, jak i w Unii Europejskiej (16,1% w UE oraz 5,6% w Polsce). Oznacza to rosnącą świadomość znaczenia wykształcenia w społeczeństwie.

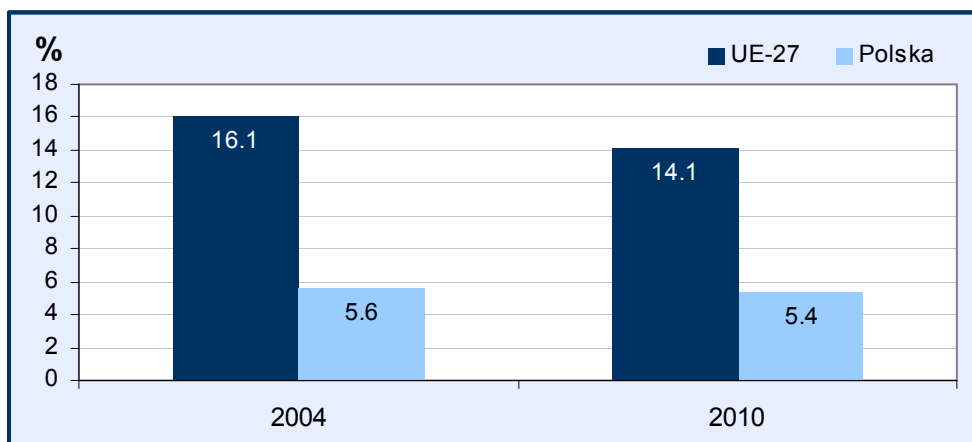
Ryc. 6 Ludność w wieku 25-64 lata według najwyższego osiąganego poziomu wykształcenia w krajach UE-27 w 2010 r. (%)



Uwaga: ISCED: Międzynarodowa Standardowa Klasyfikacja Kształcenia  
 ISCED 0-2: wykształcenie przedszkolne, wykształcenie podstawowe, wykształcenie gimnazjalne oraz 3c (zasadnicza szkoła zawodowa)  
 ISCED 3-4: wykształcenie średnie bez 3c, wykształcenie policealne  
 ISCED 5-6: wykształcenie wyższe

Źródło: obliczenia Cedefopu na podstawie danych Eurostat (badanie aktywności ekonomicznej ludności), dostęp: 19.05.2011 r.; ostatnia aktualizacja: 12.5.2011 r.

Ryc. 7 Odsiew szkolny w latach 2002–09 (%)



Legenda: Odsetek ludności w wieku 18-24 lata z wykształceniem nie wyższym niż gimnazjalne, nieuczestniczącej w żadnej formie kształcenia lub doskonalenia zawodowego

Źródło: Eurostat (badanie aktywności ekonomicznej ludności); dostęp: 19.05.2011; ostatnia aktualizacja: 01.04.2011 r.

## ROZDZIAŁ 2

# Priorytety i polityka działania

### 2.1. Krajowa strategia uczenia się przez całe życie

W 2003 roku Ministerstwo Edukacji Narodowej (MEN, 2009) przyjęło „Strategię rozwoju uczenia się przez całe życie do roku 2010”, zaakceptowaną przez Radę Ministrów. Strategia wprowadziła po raz pierwszy termin „uczenie się przez całe życie” i uznała je za podstawę budowy społeczeństwa opartego na wiedzy. Strategia definiuje zadania władz centralnych i samorządowych, placówek edukacyjnych i badawczych oraz partnerów społecznych. Program Edukacja i szkolenie 2010, przyjęty w 2002 roku przez Ministerstwo Edukacji oraz Komisję Europejską, wywarł wpływ na kształtowanie polityki kształcenia i szkolenia zawodowego.

Do tej pory nie opracowano nowej krajowej strategii uczenia się przez całe życie, chociaż Krajowy Program Reform na lata 2008-2011 przygotowany przez Ministerstwo Gospodarki przewiduje opracowanie i wdrożenie strategii kształcenia się przez całe życie wraz z towarzyszącym instrumentarium prawnoinstytucjonalnym. Aby umożliwić przygotowanie krajowej strategii uczenia się przez całe życie, Ministerstwo Edukacji Narodowej podjęło różne działania, w tym utworzenie zespołu ekspertów i doradców odpowiedzialnych za przygotowanie niezbędnych reform szkolnictwa zawodowego. Ponadto w ramach Programu Operacyjnego Kapitał Ludzki Ministerstwo Edukacji Narodowej prowadzi działania zmierzające do opracowania i wdrożenia krajowych ram kwalifikacji i propagowania uczenia się przez całe życie.

### 2.2. Polityka działania w zakresie kształcenia zawodowego

Ostatnie zmiany w kształceniu zawodowym wynikają z priorytetów polityki oświatowej określonych w „Strategii rozwoju uczenia się przez całe życie do 2010” roku (MEN, 2009) oraz „Strategii rozwoju oświaty na lata 2007-2013” (MENiS, 2005b). Obejmują one:



- (a) opracowanie elastycznego systemu umożliwiającego przystosowanie się do zmian związanych z postępami w nauce, nowymi technologiami, globalizacją oraz zmianami na rynku pracy;
- (b) stworzenie przejrzystego systemu kwalifikacji zawodowych;
- (c) stworzenie jednolitego systemu uznawania kwalifikacji zawodowych nabytych w różnych formach;
- (d) rozwijanie kompetencji kluczowych oraz umiejętności zawodowych.

Podejmowane reformy są także inspirowane potrzebami rynku pracy, wymogami Procesu Kopenhaskiego oraz koniecznością przygotowania systemu oświaty do wdrożenia krajowych ram kwalifikacji. W lutym 2010 roku Ministerstwo Edukacji Narodowej opublikowało założenia do planowanych zmian w systemie szkolnictwa zawodowego. Do 2013 roku rząd zamierza zwiększyć liczbę absolwentów kształcenia zawodowego z 12% do 15%. Planowane reformy dotyczą różnorodnych aspektów kształcenia i szkolenia zawodowego, takich jak:

- (a) organizacja i struktura systemu:
  - (i) zwiększenie elastyczności szkół w odniesieniu do integracji przedmiotów ogólnych i zawodowych;
  - (ii) utworzenie branżowych centrów szkoleniowych, obejmujących:
    - zasadnicze szkoły zawodowe i technika;
    - szkoły dla dorosłych (gimnazja i licea);
    - placówki edukacji ustawicznej i placówki szkoleniowe;
    - ośrodki odpowiedzialne za egzaminy potwierdzające egzaminy zawodowei koordynujących ich działania;
  - (iii) rozszerzenie oferty szkół zawodowych o programy dla osób dorosłych pragnących uzyskać kwalifikacje zawodowe;
  - (iv) wzmocnienie współpracy między szkołami i pracodawcami celem zapewnienia odpowiednich praktyk zawodowych i wyposażenia szkolnego;
  - (v) angażowanie pracodawców w proces przygotowania programów nauczania, standardów egzaminacyjnych, oceny kwalifikacji zawodowych (w charakterze członków komisji egzaminacyjnych) oraz opracowywania treści programów dla osób dorosłych;
- (b) reforma programów nauczania:
  - (i) zwiększenie udziału nauczania ogólnego w programie zasadniczej szkoły zawodowej (w oparciu o układ przedmiotów ogólnych w liceach ogólnokształcących i technikach);
  - (ii) ustalenie minimalnej ilości godzin praktycznej nauki zawodu dla poszczególnych typów szkół;

- (iii) oparcie programów nauczania dla wszystkich zawodów na wynikach nauczania;
- (iv) włączenie kompetencji kluczowych do programów nauczania szkół zawodowych;
- (v) ujednoczenie egzaminów potwierdzających kwalifikacje zawodowe niezależnie od sposobu zdobycia określonych umiejętności i kompetencji;
- (c) zmiana klasyfikacji kwalifikacji zawodowych:
  - (i) zwiększenie elastyczności klasyfikacji w celu jej lepszego dostosowania do potrzeb rynku pracy;
  - (ii) zmniejszenie liczby istniejących kwalifikacji poprzez ich połączenie/zintegrowanie;
  - (iii) opisywanie kwalifikacji poprzez określony zbiór umiejętności i kompetencji. W efekcie reformy szkoły będą realizować kształcenie wielozawodowe, pozwalające uczniom na nabycie „pakietu umiejętności i kompetencji” (ogólnych i szczegółowych) zamiast kwalifikacji w określonym zawodzie;
  - (iv) powiązanie polskich ram kwalifikacji z europejskimi ramami kwalifikacji, aby umożliwić porównywanie kwalifikacji zawodowych niezależnie od sposobu ich uzyskania;
- (d) kształcenie i doskonalenie zawodowe nauczycieli:
  - (i) zachęcanie wysokokwalifikowanych specjalistów do podejmowania pracy w szkołach zawodowych;
  - (ii) podnoszenie jakości szkolnictwa zawodowego i lepsze dostosowanie go do środowiska gospodarczego (więcej informacji na ten temat zawiera Rozdział 6).

### 2.3. **Krajowe ramy kwalifikacji i europejski system transferu osiągnięć w kształceniu i szkoleniu zawodowym (ECVET)**

Chociaż w Polsce nie wprowadzono jeszcze krajowych ram kwalifikacji, to prace nad nimi są bardzo zaawansowane. Obecnie kluczowym działaniem w tym zakresie jest projekt realizowany w ramach Programu Operacyjnego Kapitał Ludzki pod nazwą: „Opracowanie założeń merytorycznych i instytucjonalnych wdrażania Krajowych Ram Kwalifikacji oraz Krajowego Rejestru Kwalifikacji dla uczenia się przez całe życie”. Projekt, realizowany przez Instytut Badań Edukacyjnych, rozpoczął się w lipcu 2010 roku i kontynuuje prace rozpoczęte w ramach wcześniejszego projektu pod nazwą: „Opracowanie bilansu kwalifikacji i

kompetencji dostępnych na rynku pracy w Polsce oraz modelu Krajowych Ram Kwalifikacji” (zrealizowanego przez Ministerstwo Edukacji Narodowej w latach 2008-10). Projekt jest realizowany przez zespół ekspertów reprezentujących szkolnictwo ogólnokształcące, zawodowe i wyższe, pracodawców oraz inne instytucje zaangażowane w opracowanie i wdrożenie ram kwalifikacji. Przygotowanie raportu referencyjnego planowane jest na rok 2011.

Prace nad przygotowaniem polskich ram kwalifikacji będą kontynuowane do 2012 roku. Przewidują one opracowanie pełnego bilansu składników systemu kwalifikacji oraz opracowanie ram kwalifikacji i metod wdrażania, włącznie z niezbędnymi zmianami legislacyjnymi. Jednocześnie zostanie opracowany system walidacji efektów uczenia się uzyskanych poza systemem szkolnym.

Natomiast wdrożenie europejskiego systemu transferu osiągnięć w kształceniu zawodowym (ECVET) opóźnia się, gdyż w tym celu niezbędne będzie wprowadzenie w życie krajowych ram kwalifikacji. Jednakże wydaje się, iż zarówno ocena, jak i poświadczanie kwalifikacji jest w Polsce łatwiejsze, niż w innych krajach ze względu na duże scentralizowanie systemu oświaty. Z powodu braku różnic międzyregionalnych kwalifikacje są rozumiane i oceniane w taki sam sposób w całym kraju.

#### 2.4. Mechanizmy prognozowania potrzeb w zakresie umiejętności oraz opracowywania standardów kwalifikacji zawodowych

Zbiory umiejętności dla poszczególnych zawodów są opracowywane dla różnych poziomów kształcenia w ramach formalnego systemu szkolnictwa zawodowego pod nadzorem różnych ministerstw<sup>(4)</sup>. Pracodawcy przeprowadzają losowe badania dotyczące kompetencji zawodowych absolwentów oraz popytu na poszczególne umiejętności w ramach projektów sektorowych, regionalnych bądź lokalnych, a niektóre z nich są finansowane z grantów Komitetu Badań Naukowych.

Do tej pory nie opracowano strategii określania potrzeb w zakresie umiejętności zawodowych. Natomiast Centrum Rozwoju Zasobów Ludzkich realizuje projekt mający na celu zdiagnozowanie zapotrzebowania na zawody, kwalifikacje i umiejętności na regionalnych i lokalnych rynkach pracy, analizę ich funkcjonalności oraz użyteczności oraz opracowanie nowych, bardziej odpowiednich metod, narzędzi i procedur dla publicznych służb zatrudnienia. Z

---

<sup>(4)</sup> W Polsce nie funkcjonuje krajowy system prognozowania potrzeb.

kolei w ramach innego projektu opracowywane są zalecenia dotyczące zmian w obecnie stosowanej metodologii monitorowania zawodów nadwyżkowych i deficytowych na lokalnych rynkach pracy <sup>(5)</sup>.

W ciągu ostatnich 10 lat różne badania przyczyniły się do zdiagnozowania poziomu dostosowania systemu kształcenia zawodowego do potrzeb rynku pracy. Najważniejsze z nich to:

- (a) „Agroalternatywa Mazowsze 2000”, zadanie: opracowanie i wdrożenie programu doradczego dla samorządów powiatowych w zakresie diagnozowania potrzeb szkoleniowych na lokalnych rynkach pracy, Stowarzyszenie Oświatowe Sycyna;
- (b) badanie diagnostyczne: „Rynek pracy a kształcenie i szkolenie zawodowe w województwie mazowieckim”, Wojewódzki Urząd Pracy w Warszawie;
- (c) ekspertyzy: projekt „Zewnętrzny egzamin zawodowy: analiza, diagnoza oraz perspektywy zmian”, Instytut Filozofii i Socjologii Polskiej Akademii Nauk;
- (d) „Uznawanie kwalifikacji pracowników w polskim sektorze budowlanym”, Centrum Badawczo-Rozwojowe Edukacja i Praca;
- (e) projekt badawczy w województwie podkarpackim: „Standaryzacja kompetencji zawodowych”, Instytut Pracy i Spraw Socjalnych;
- (f) „Kształcenie i szkolenie zawodowe oraz różne aspekty stanowisk rynku pracy”, Szkoła Główna Handlowa;
- (g) „Ocena jakości i optymalizacja modułowego systemu kształcenia i szkolenia zawodowego”, Instytut Technologii i Eksploatacji – Państwowy Instytut Badawczy w Radomiu

Dotychczasowe prace nad opracowaniem standardów kwalifikacji zawodowych podjęto z myślą o dostosowaniu oferty kształcenia zawodowego do potrzeb w zakresie umiejętności. Metodologia prowadzenia badań oraz opracowania wyników została przygotowana przez instytucje badawcze, natomiast treść poszczególnych standardów zazwyczaj opracowywały osoby wykonujące określony zawód, ich bezpośredni przełożeni oraz kierownictwo (właściciele) przedsiębiorstw. Podobnie jak podstawy programowe dla poszczególnych zawodów, standardy kwalifikacji zawodowych należą do najważniejszych zagadnień związanych z opracowaniem modułowych programów nauczania.

Bardzo dobrze układała się też współpraca między środowiskami pracodawców i pracowników w trakcie wdrażania projektu „Przygotowanie innowacyjnych programów nauczania do kształcenia zawodowego”, realizowanego w ramach

---

<sup>(5)</sup> <http://www.crzl.gov.pl/projekty-mainmenu-5/rynek-pracy-mainmenu-52/projekt-13-mainmenu-55> (projekt 1.3 „Opracowanie nowych zaleceń metodycznych prowadzenia monitoringu zawodów deficytowych i nadwyżkowych na lokalnym rynku pracy”).

Sektorowego Programu Operacyjnego – Rozwój Zasobów Ludzkich 2004-2006 przez Departament Kształcenia i Zawodowego i Ustawicznego Ministerstwa Edukacji Narodowej (MEN) we współpracy z Krajowym Ośrodkiem Wspierania Edukacji Zawodowej i Ustawicznej (KOWEziU) w Warszawie. Rezultaty projektu to m.in. opracowanie innowacyjnych, modułowych programów nauczania dla zawodów wymienionych w klasyfikacji zawodów szkolnictwa zawodowego opublikowanej przez Ministerstwo Edukacji Narodowej.

## ROZDZIAŁ 3

# Ramy instytucjonalne i prawne

### 3.1. Ramy prawne

Prawo do kształcenia gwarantuje Konstytucja Rzeczypospolitej Polskiej, która nakłada na władze publiczne obowiązek zapewnienia obywatelom powszechnego i równego dostępu do wykształcenia.

Podstawowym aktem prawnym regulującym funkcjonowanie systemu oświaty, w tym kształcenia zawodowego i ustawicznego<sup>(6)</sup> dla młodzieży i dorosłych jest Ustawa z 7 września 1991 roku o systemie oświaty, z późniejszymi zmianami. Kwestię szkoleń dla bezrobotnych, osób poszukujących pracy oraz poradnictwa i doradztwa zawodowego reguluje Ustawa z 20 kwietnia 2004 roku o promocji zatrudnienia i instytucjach rynku pracy, a także wiele rozporządzeń Ministerstwa Pracy i Polityki Społecznej (MPIPS) oraz Ministerstwa Edukacji Narodowej (MEN).

Większość decyzji prawnych dotyczących kształcenia zawodowego ma formę rozporządzeń Ministerstwa Edukacji Narodowej. W ostatnich latach wydano kilkanaście tego rodzaju aktów prawnych, dotyczących takich zagadnień jak: standardy egzaminu potwierdzającego kwalifikacje zawodowe, działanie publicznych placówek kształcenia ustawicznego (centra kształcenia ustawicznego, centra kształcenia praktycznego), podstawy programowe kształcenia zawodowego czy zasady zatrudniania nauczycieli przedmiotów zawodowych.

Zmiany prawne dotyczące szkolnictwa wyższego zostały wprowadzone 24 września 2010 roku, zaś nowelizacja ustawy Prawo o szkolnictwie wyższym została przyjęta przez Sejm 18 marca 2011 roku. Nowe regulacje wejdą w życie z dniem 1 października 2011 roku.

### 3.2. Ramy instytucjonalne

Zarządzanie i administrowanie systemem oświaty (w tym systemem kształcenia zawodowego) ma pięciostopniową strukturę wynikającą z podziału administracyjnego kraju.

---

<sup>(6)</sup> W Polsce nie istnieją odrębne ramy prawne i instytucjonalne dla ustawicznego kształcenia zawodowego.

Ryc. 8 **Zarządzanie i administrowanie systemem oświaty**

Szczelbel krajowy	<p><b>Minister Edukacji Narodowej</b></p> <ul style="list-style-type: none"> <li>• Formułuje politykę oświatową;</li> <li>• tworzy ramy prawne do funkcjonowania wszystkich placówek oświaty, także kształcenia zawodowego</li> <li>• zarządza krajowym budżetem na oświatę</li> <li>• wyznacza podstawy programowe dla kształcenia ogólnego i zawodowego</li> <li>• zatwierdza programy nauczania dla poszczególnych przedmiotów</li> <li>• zatwierdza podręczniki używane w kształceniu ogólnym i zawodowym</li> <li>• częściowo nadzoruje pracę kuratorów.</li> </ul>	
	<p><b>Rada Edukacji Narodowej (ciało konsultacyjne)</b></p> <ul style="list-style-type: none"> <li>• współpracuje z Ministerstwem Edukacji Narodowej przy formułowaniu polityki oświatowej dla szkolnictwa wyższego</li> <li>• wydaje opinie na temat proponowanych kierunków zmian w obszarze oświaty</li> <li>• opiniuje propozycje aktów prawnych</li> <li>• przedstawia propozycje reform oświatowych</li> </ul>	<p><b>Instytucje dialogu społecznego</b></p> <ul style="list-style-type: none"> <li>• opiniują propozycje aktów prawnych</li> <li>• wydają opinie na temat zagadnień dotyczących kształcenia zawodowego, szkoleń dla bezrobotnych oraz programów promocji zatrudnienia.</li> </ul>
Szczelbel wojewódzki	<p><b>Władze wojewódzkie reprezentowane przez kuratora oświaty</b></p> <ul style="list-style-type: none"> <li>• nadzorują realizację polityki ogólnokrajowej</li> <li>• zapewniają nadzór pedagogiczny nad placówkami oświatowymi w województwie</li> <li>• prowadzą szkoły i placówki oświatowe o charakterze regionalnym, w tym szkoły medyczne i szkoły pracowników socjalnych, publiczne zakłady kształcenia i doskonalenia nauczycieli oraz biblioteki pedagogiczne.</li> </ul>	
	<p><b>Instytucje dialogu społecznego</b></p> <ul style="list-style-type: none"> <li>• wydają opinie na temat kształcenia i szkolenia zawodowego w regionie</li> <li>• opiniują kwestie dotyczące organizacji i finansowania oświaty.</li> </ul>	
Szczelbel powiatowy	<p><b>Instytucje dialogu społecznego — powiatowe rady zatrudnienia (ciała konsultacyjne)</b></p> <ul style="list-style-type: none"> <li>• wydają opinie na temat kształcenia i szkolenia zawodowego w powiecie</li> </ul>	
	<p><b>Władze powiatowe reprezentowane przez starostę</b></p> <ul style="list-style-type: none"> <li>• odpowiadają za zarządzanie szkolnictwem ponadgimnazjalnym (w tym kształceniem zawodowym)</li> <li>• prowadzą szkoły policealne i szkoły specjalne (podstawowe i średnie), szkoły sportowe oraz szkoły mistrzostwa sportowego</li> <li>• zarządzają centrami kształcenia praktycznego i ustawicznego</li> <li>• odpowiadają za poradnie psychologiczno-pedagogiczne.</li> </ul>	
Szczelbel gminny	<p><b>Gminy</b></p> <ul style="list-style-type: none"> <li>• odpowiadają za zarządzanie szkolnictwem gimnazjalnym</li> <li>• prowadzą szkoły podstawowe</li> <li>• odpowiadają za edukację przedszkolną (przedszkola).</li> </ul>	
Szczelbel szkolny	<p><b>Dyrektor szkoły lub placówki oświatowej</b></p> <ul style="list-style-type: none"> <li>• wybiera programy nauczania</li> <li>• zapewnia nadzór pedagogiczny; zatrudnia i zwalnia pracowników</li> <li>• zarządza budżetem szkoły.</li> </ul>	

Źródło: ReferNet Polska (2010).

### **3.2.1. Szczebel krajowy**

Na szczeblu centralnym politykę oświatową formułuje i wdraża Ministerstwo Edukacji Narodowej. Minister Edukacji Narodowej poprzez rozporządzenia i szczegółowe ustalenia tworzy ramy prawne do funkcjonowania wszystkich placówek oświaty, także kształcenia zawodowego. Minister Edukacji Narodowej współpracuje z ministrami z innych resortów sprawujących nadzór nad szkołami zawodowymi: Ministrem Kultury i Dziedzictwa Narodowego (szkoły artystyczne), Ministrem Rolnictwa (szkoły rolnicze) oraz Ministrem Środowiska (szkoły leśne).

Partnerzy społeczni angażują się w kształcenie zawodowe w ramach najważniejszej zinstytucjonalizowanej płaszczyzny współpracy, jaką jest Komisja Trójstronna ds. Społeczno-Gospodarczych. Komisja Trójstronna składa się z przedstawicieli administracji publicznej, pracodawców, największych związków zawodowych i niektórych branżowych związków zawodowych. W odniesieniu do szkolnictwa zawodowego wszystkie te organizacje występują w podwójnej roli: jako ciała konsultacyjne oraz jako inicjatorzy działań prawnych.

Naczelna Rada Zatrudnienia jest kolejnym podmiotem ogólnokrajowym uczestniczącym w dialogu społecznym. Spełnia ona funkcję doradczą wobec Ministra Pracy i składa się z przedstawicieli administracji publicznej, organizacji pracodawców, związków zawodowych i jednostek samorządu terytorialnego. Do jej zadań należy opiniowanie zagadnień związanych ze szkoleniem bezrobotnych, programami promocji zatrudnienia, planowaniem i wykorzystaniem środków Funduszu Pracy (państwowy fundusz celowy).

### **3.2.2. Szczebel wojewódzki**

Władze wojewódzkie odgrywają przede wszystkim rolę koordynującą: nadzorują realizację polityki krajowej i zapewniają nadzór pedagogiczny. Na tym szczeblu przedstawicielem władz oświatowych jest kurator oświaty, powoływany przez wojewodę. Ponadto władze wojewódzkie prowadzą szkoły i placówki o charakterze regionalnym, m.in. szkoły medyczne i szkoły pracowników socjalnych, publiczne zakłady kształcenia i doskonalenia nauczycieli oraz biblioteki pedagogiczne. Wojewódzkie komisje dialogu społecznego składają się z przedstawicieli administracji wojewódzkiej, organizacji pracodawców, związków zawodowych i przedstawicieli samorządu wojewódzkiego. W niektórych przypadkach na spotkania zapraszani są przedstawiciele samorządów powiatowych. Komisje zbierają się co najmniej raz na trzy miesiące celem przedyskutowania istotnych dla regionu zagadnień społecznych i gospodarczych, w tym kwestii związanych z organizacją i finansowaniem oświaty.



### **3.2.3. Szczebel powiatowy**

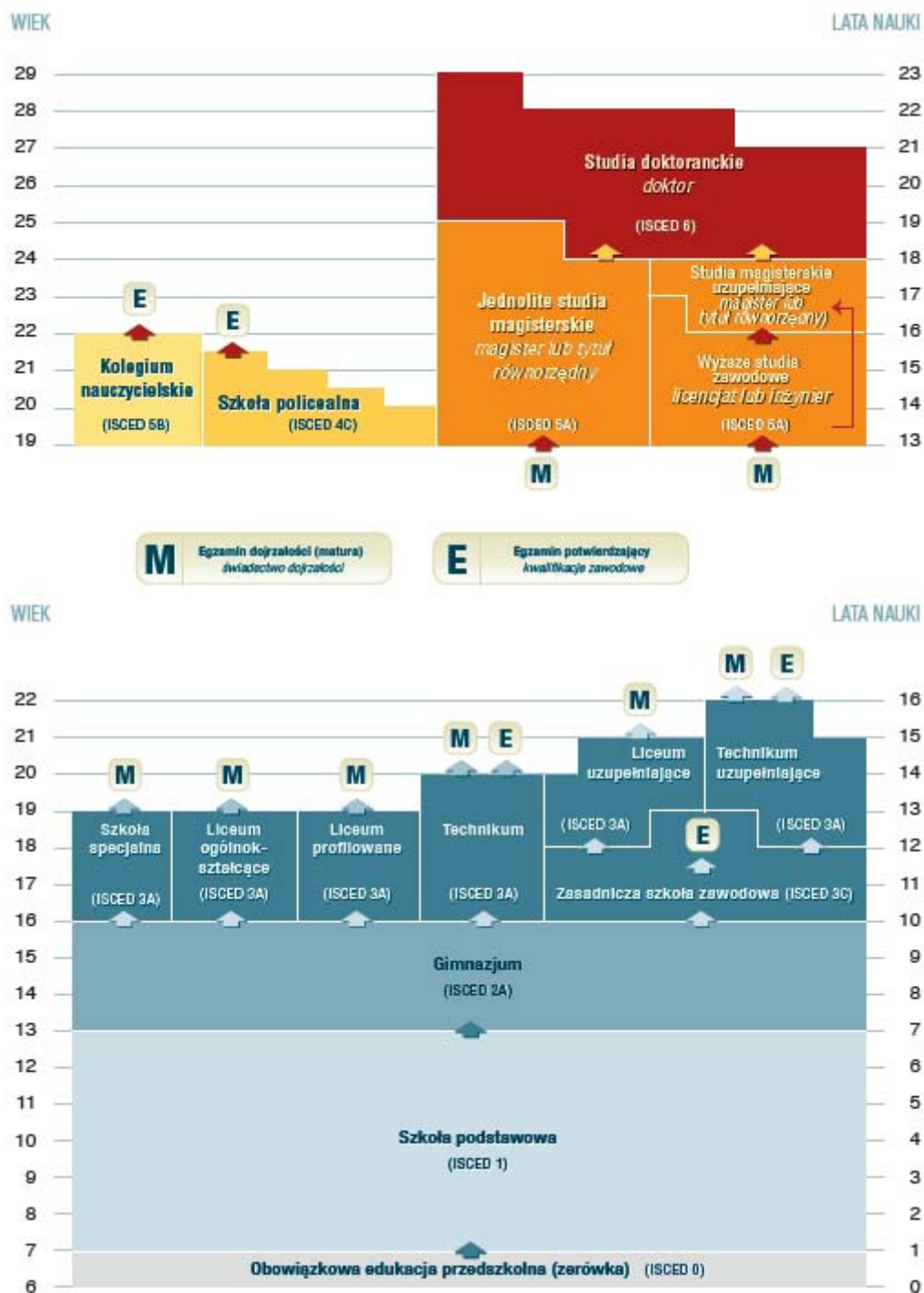
Władze powiatowe i kierujący nimi starostowie odpowiadają za prowadzenie szkolnictwa średniego wyższego szczebla (w tym zawodowego), szkół policealnych i specjalnych (podstawowych i średnich), szkół sportowych i mistrzostwa sportowego, placówek kształcenia praktycznego i ustawicznego oraz poradni psychologiczno-pedagogicznych. Na szczeblu wojewódzkim i powiatowym wojewódzkie i powiatowe rady zatrudnienia podejmują działania mające na celu zapewnienie pełnego zatrudnienia w regionie, oceniają zarządzanie Funduszem Pracy, składają wnioski i wyrażają opinie dotyczące kształcenia i szkolenia zawodowego.

### **3.2.4. Szczebel lokalny**

W Polsce szczebel lokalny stanowi gmina. Samorządy gminne są organami prowadzącymi dla przedszkoli, szkół podstawowych i gimnazjów.

Zaangażowanie partnerów społecznych w kształcenie zawodowe w przedsiębiorstwach przyjmuje przede wszystkim formę szkoleń praktycznych lub staży dla uczniów szkół zawodowych w oparciu o umowy zawierane między pracodawcami i szkoła lub szkoleń zawodowych w ramach nauki zawodu u pracodawcy (Rozdział 5).

Ryc. 9 System edukacji w Polsce



Źródło: ReferNet Polska (2010).

## ROZDZIAŁ 4

# Wstępne kształcenie zawodowe

### 4.1. Kontekst ogólny

Obowiązek szkolny w Polsce jest realizowany przez uczęszczanie do szkoły podstawowej i gimnazjum. Obowiązek ten rozpoczyna się z początkiem roku szkolnego w tym roku kalendarzowym, w którym dziecko kończy siedem lat <sup>(7)</sup> i trwa do ukończenia gimnazjum (zwykle w wieku 16 lat).

Nauka jest obowiązkowa (na mocy Konstytucji RP) do ukończenia 18 roku życia i może być realizowana przez uczęszczanie do publicznej bądź niepublicznej szkoły średniej; uczęszczanie na zajęcia realizowane w formach pozaszkolnych w akredytowanych placówkach publicznych i niepublicznych; uczęszczanie na zajęcia organizowane w ramach działalności oświatowej prowadzonej przez osoby fizyczne lub prawne lub przez odbycie przygotowania zawodowego u pracodawcy (zgodnie z odrębnymi przepisami).

W Polsce nie obowiązuje żadna oficjalna definicja wstępnego kształcenia zawodowego (ang. IVET) i sam termin jest używany rzadko, przede wszystkim w publikacjach europejskich umożliwiających porównania między poszczególnymi systemami. W takich przypadkach wstępne kształcenie zawodowe jest rozumiane jako kształcenie zawodowe prowadzone w szkołach, zwykle przed rozpoczęciem kariery zawodowej.

Średnie kształcenie ogólne lub zawodowe stopnia wyższego rozpoczyna się w wieku 16 lat i trwa od 2 do 6 lat w zależności od rodzaju szkoły. Większość uczniów szkół zawodowych kończy cykl wstępnego kształcenia zawodowego w wieku lat 19 lub 20.

Wstępne kształcenie zawodowe oferują następujące szkoły średnie:

- (a) 4-letnie technikum;
- (b) 3-letnie technikum uzupełniające (tylko do końca 2012 r.);
- (c) 2- lub 3-letnia zasadnicza szkoła zawodowa;
- (d) 3-letnia szkoła specjalna, przysposabiająca do pracy uczniów upośledzonych fizycznie lub umysłowo.

---

<sup>(7)</sup> Ponadto od roku szkolnego 2004/05 sześciolatki są zobowiązane do uczęszczania do klasy „zerowej” (zerówki), przygotowującej do podjęcia kształcenia na szczeblu podstawowym.

Kształcenie zawodowe prowadzą także szkoły policealne:  
(a) 2,5-letnie szkoły policealne.

W czasie trwania obowiązku szkolnego kształcenie zawodowe może także odbywać się poza systemem szkolnym, w formie nauki zawodu u pracodawcy.

Różne rodzaje szkół realizują różne cele edukacyjne. Licea ogólnokształcące przygotowują uczniów do egzaminu maturalnego (matura) i kontynuacji kształcenia na wyższej uczelni, natomiast pozostałe szkoły ponadgimnazjalne prowadzą do uzyskania kwalifikacji zawodowych; z tego powodu mają różne programy nauczania, a ich proces nauczania obejmuje praktyczne szkolenie w miejscu pracy.

W technikach, zasadniczych szkołach zawodowych i szkołach policealnych kształcenie zawodowe odbywa się w zawodach wymienionych w klasyfikacji zawodów szkolnictwa zawodowego (MENiS, 2007), która jest spójna z klasyfikacją opracowaną dla potrzeb rynku pracy (MPIPS, 2010b). W roku szkolnym 2009/10 funkcjonowało 5 771 średnich szkół zawodowych, w tym 427 szkół specjalnych.

Od roku szkolnego 2006/2007, po wielu latach większej popularności szkół ogólnokształcących, obserwuje się znaczny wzrost zainteresowania kształceniem zawodowym. Zainteresowanie to można wyjaśnić zmianami zachodzącymi na rynku pracy w związku z przystąpieniem Polski do UE oraz stopniowym otwieraniem rynków europejskich dla pracowników z Polski. Zewnętrzny popyt na wykwalifikowanych pracowników i ich migracja do innych państw członkowskich zwiększyły krajowe zapotrzebowanie na pracowników posiadających potwierdzone kwalifikacje w określonych zawodach.

## 4.2. Kształcenie zawodowe na poziomie ponadgimnazjalnym

### 4.2.1. Szkoły

Podstawowym kryterium przyjęcia do wszystkich szkół szczebla ponadgimnazjalnego jest ukończenie gimnazjum.

Technikum umożliwia uzyskanie świadectwa dojrzałości oraz kwalifikacji zawodowych na poziomie technika. Uczniowie rozpoczynają naukę w technikum w wieku 16 lat i kończą ją po 4 latach. Najpopularniejszymi zawodami, w których kształcą technika, są: księgowy, mechanik, elektronik i sprzedawca.

W roku szkolnym 2009/10 do obu tych rodzajów szkół uczęszczało 559 530 uczniów, w tym 220 969 dziewcząt. Po ukończeniu technikum absolwenci mogą

przystąpić do zewnętrznego egzaminu potwierdzającego kwalifikacje zawodowe, opartego na ogólnokrajowych standardach egzaminacyjnych.

Technikum uzupełniające dla absolwentów zasadniczych szkół zawodowych to trzyletnia średnia szkoła zawodowa z programem nauczania uzupełniającym program zasadniczej szkoły zawodowej. Ma ono na celu uzupełnienie wykształcenia uczniów do stopnia średniego i przygotowanie ich do egzaminu potwierdzającego kwalifikacje zawodowe oraz do matury. Po ukończeniu szkoły uczniowie otrzymują świadectwo ukończenia technikum, o ile nie otrzymają żadnej oceny niedostatecznej na świadectwie ostatniej klasy.

Jedyną szkołą zawodową na szczeblu ponadgimnazjalnym, która przyznaje kwalifikacje zawodowe wykwalifikowanego robotnika, lecz nie prowadzi do matury jest zasadnicza szkoła zawodowa. Szkoła tego typu przyjmuje uczniów w wieku 16 lat i trwa przez 2 lub 3 lata, w zależności od zawodu. Czas trwania nauki dla poszczególnych zawodów określa klasyfikacja zawodów szkolnictwa zawodowego (MENiS, 2007). Najpopularniejsze specjalności w szkołach 2-letnich to: sprzedawca, kucharz i ogrodnik, a w 3-letnich: mechanik samochodowy, fryzjer i piekarz.

W roku szkolnym 2009/10 do zasadniczych szkół zawodowych uczęszczało 240 699 uczniów.

Trzyletnie szkoły specjalne oferujące przysposobienie do wykonywania określonej pracy są przeznaczone przede wszystkim dla uczniów z upośledzeniem umysłowym i uczniów z niepełnosprawnościami sprzężonymi, którzy ukończyli gimnazjum. Ich program nauczania oraz organizacja nauki są przystosowane do potrzeb i możliwości uczniów. Po ich ukończeniu uczniowie otrzymują świadectwa poświadczające przysposobienie do wykonywania konkretnej pracy, a nie pełne kwalifikacje zawodowe.

Proporcje kształcenia ogólnego i zawodowego (w tym teoretycznych i praktycznych przedmiotów zawodowych) określają ramowe plany nauczania odpowiednie dla danego typu szkoły i przygotowywane przez Ministerstwo Edukacji Narodowej. W przypadku techników przedmioty zawodowe stanowią 36% wszystkich godzin nauczania przewidzianych w całym cyklu kształcenia. W zasadniczych szkołach zawodowych przedmioty zawodowe stanowią 53% godzin kształcenia.

Praktyczne szkolenie zawodowe odbywa się w szkole oraz w miejscu pracy i ma na celu nabycie umiejętności zawodowych wymaganych w danym zawodzie. Może być realizowane w warsztatach i laboratoriach szkolnych, gospodarstwach szkolnych, Centrach Kształcenia Ustawicznego czy też Centrach Kształcenia Praktycznego. W zasadniczych szkołach zawodowych szkolenie praktyczne

odpowiada 50% wszystkich godzin przeznaczonych na przedmioty zawodowe, zaś w technikach proporcje te wynoszą od 20 do 25%.

Praktyki realizowane są we wszystkich rodzajach szkół zawodowych. Trwają 4 tygodnie i organizowane są jeden lub dwa razy w trakcie cyklu kształcenia. Mają na celu pogłębienie wiedzy i umiejętności zawodowych oraz umożliwienie uczniom zastosowanie wiedzy i umiejętności w rzeczywistych warunkach wykonywania pracy.

#### **4.2.2. Inne programy dla młodzieży i alternatywne ścieżki kształcenia**

##### **4.2.2.1. Nauka zawodu u pracodawcy**

W polskim systemie oświaty nauka zawodu u pracodawcy uważana jest za szczególny rodzaj kształcenia zawodowego. Najważniejszym warunkiem uczestnictwa w tego rodzaju szkoleniu jest ukończenie gimnazjum oraz wiek co najmniej 16 lat. Jednakże w szczególnych sytuacjach przepisy umożliwiają odstępianie od tej zasady.

Nauka zawodu u pracodawcy odbywa się w małych i średnich przedsiębiorstwach, przede wszystkim rzemieślniczych. Pracodawcy są zwykle członkami cechu lub izby rzemieślniczej, a naukę zawodu nadzoruje określona izba rzemieślnicza bądź cech. Według danych Związku Rzemiosła Polskiego w roku szkolnym 2009/10 w 26 662 przedsiębiorstwach w nauce zawodu u pracodawcy uczestniczyło 90 669 młodocianych pracowników. Rzemiosło oferowało tego typu przygotowanie zawodowe w 117 zawodach, a najpopularniejszymi z nich były: fryzjer, stolarz, piekarz i cukiernik.

Nauka zawodu u pracodawcy może odbywać się w jednej z poniższych form:

- (a) nauka zawodu jako szkolenie zawodowe (ISCED 3) prowadzące do uzyskania kwalifikacji czeladnika lub wykwalifikowanego robotnika. Obejmuje praktyczne szkolenie zawodowe w miejscu pracy pracodawcy oraz szkolenie teoretyczne. Słuchacze/uczniowie (w wieku poniżej 18 lat) mogą wybrać formę szkolenia teoretycznego – może się ono odbywać w ramach systemu szkolnego lub w formach pozaszkolnych. Większość słuchaczy/uczniów (88%) odbywa teoretyczną naukę zawodu w zasadniczych szkołach zawodowych. Nauka trwa od 24 do 36 miesięcy i kończy się egzaminem czeladniczym organizowanym przez cech;
- (b) nauka zawodu jako przysposobienie do wykonywania określonej pracy (ISCED 2), obejmująca jedynie wybrane zadania zawodowe. Ogranicza się do małych grup młodzieży, która – z różnych powodów – nie ukończyła gimnazjum i ma co najmniej 15 lat. Pracodawca określa program nauczania z uwzględnieniem obowiązującej podstawy programowej. Szkolenie trwa od 3 do 6 miesięcy. Po zdaniu sprawdzianu słuchacz otrzymuje świadectwo

poświadczające nabycie określonych umiejętności w określonym zawodzie. Świadectwo to wydaje przedsiębiorstwo, w którym miało miejsce szkolenie i jest uznawane przez system oświaty. Po ukończeniu szkolenia pracownicy młodociani (w wieku 16-18 lat) mogą kontynuować kształcenie zawodowe w formie nauki zawodu u pracodawcy, kończące się uzyskaniem kwalifikacji zawodowych (czas trwania pierwszego szkolenia wlicza się do czasu trwania drugiego szkolenia).

Na mocy Rozporządzenia Ministra Pracy i Polityki Społecznej z 7 kwietnia 2009 roku w sprawie przygotowania zawodowego dorosłych, także dorośli mogą odbywać naukę zawodu u pracodawcy, podobnie jak pracownicy młodociani. Jednakże z uwagi na wcześniejsze doświadczenia zawodowe programy dla dorosłych są krótsze (przygotowanie zawodowe trwa od 12 do 18 miesięcy, zaś szkolenie przysposabiające do wykonywania określonej pracy – od 3 do 6 miesięcy).

#### 4.2.2.2. *Ochotnicze Hufce Pracy*

Przesłanką do utworzenia Ochotniczych Hufców Pracy było uznanie, iż młodzież z pewnych środowisk znajduje się w trudnej sytuacji na rynku pracy. OHP to państwowa jednostka budżetowa (nadzorowana przez Ministerstwo Pracy), prowadząca 58 ośrodków edukacyjnych w całym kraju. Ośrodki te zapewniają szereg możliwości w zakresie kształcenia, doskonalenia zawodowego i zatrudnienia i funkcjonują w porozumieniu z samorządami powiatowymi.

Ochotnicze Hufce Pracy są adresowane do dziewcząt i chłopców w wieku 15-18 lat, którzy ukończyli szkołę podstawową i znajdują się w trudnych warunkach finansowych, rodzinnych bądź osobistych; mają trudności w szkole lub którzy przerwali naukę; pochodzą z rodzin rozbitych bądź patologicznych lub są sierotami. Osoby znajdujące się w szczególnie ciężkim położeniu otrzymują bezpłatne zakwaterowanie i wyżywienie.

W ciągu 2 czy 3 lat młodzi ludzie mają możliwość ukończenia nauki i zdobycia kwalifikacji zawodowych. W roku szkolnym 2006/07 w kształceniu organizowanym przez Ochotnicze Hufce Pracy uczestniczyło 33 575 uczniów <sup>(8)</sup>.

---

<sup>(8)</sup> Źródło: Komenda Główna OHP w Warszawie (2008).

### 4.3. Kształcenie zawodowe na poziomie policealnym

W roku szkolnym 2009/10 istniało 3 210 szkół policealnych kształcących 284 836 słuchaczy. Kryterium przyjęcia do niektórych szkół policealnych jest ukończenie szkoły średniej, zaś do innych – uzyskanie świadectwa dojrzałości. Słuchacze zwykle rozpoczynają naukę w szkole policealnej w wieku 19-21 lat, chociaż jeden na sześciu ma więcej niż 25 lat. Kształcenie w szkole policealnej trwa do 2,5 roku.

Absolwenci szkół policealnych zdobywają kwalifikacje technika lub wykwalifikowanego robotnika, które mogą potwierdzić, przystępując do zewnętrznego egzaminu zawodowego. Profile zawodowe oferowane przez szkoły policealne to m.in.: nauki techniczne, ekonomia i handel, administracja, usługi ogólne, służby medyczne i społeczne, rolnictwo, kultura i sztuka. Jedna trzecia słuchaczy odbywa naukę w zakresie informatyki, ekonomii lub handlu.

### 4.4. Kształcenie zawodowe na poziomie wyższym

Studenci zwykle rozpoczynają kształcenie na poziomie wyższym w wieku 19 lat (po ukończeniu liceum lub liceum profilowanego), 20 lat (po ukończeniu technikum) lub 21-22 lat (po ukończeniu technikum uzupełniającego). Kryteria dostępu do szkolnictwa wyższego to zdanie egzaminu maturalnego oraz uzyskanie świadectwa dojrzałości. Szkoły wyższe mogą ustalić dodatkowe kryteria naboru, takie jak egzaminy wstępne, rozmowy kwalifikacyjne czy też oceny uzyskane w ostatniej klasie szkoły średniej.

W 2005 roku wprowadzono istotne zmiany w szkolnictwie wyższym w następstwie przyjęcia nowej Ustawy (z 27 lipca 2005 roku) – Prawo o szkolnictwie wyższym. Ustawa wprowadziła trzystopniowy system studiów oraz podział uczelni na zawodowe i akademickie. Oba rodzaje szkół wyższych mają prawo do prowadzenia studiów pierwszego i drugiego stopnia oraz jednolitych studiów magisterskich, natomiast uczelnie zawodowe nie mogą prowadzić studiów doktoranckich. Studia pierwszego stopnia – 4-letnie studia inżynierskie lub 3-letnie studia licencjackie – mają za zadanie przygotować absolwentów do wykonywania określonego zawodu. Istotnym elementem tego rodzaju studiów jest 15 tygodni szkolenia praktycznego. Absolwenci studiów licencjackich i inżynierskich mogą kontynuować edukację na 2- lub 2,5-letnich studiach magisterskich.

Na szczeblu wyższym odbywa się także kształcenie nauczycieli, które ma charakter zawodowy.

Absolwenci nauczycielskich kolegiów języków obcych uzyskują kwalifikacje pozwalające im na nauczanie języka obcego w szkołach podstawowych,



gimnazjalnych i średnich. Kolegia nauczycielskie przygotowują nauczycieli wychowania przedszkolnego, szkół podstawowych i innych placówek oświatowych. Kształcenie w kolegiach nauczycielskich trwa 3 lata.

W roku szkolnym 2008/09 naukę ukończyło 21 300 słuchaczy w 108 kolegiach nauczycielskich.

## ROZDZIAŁ 5

# Ustawiczne kształcenie zawodowe dla dorosłych

### 5.1. Kontekst ogólny

Kształcenie ustawiczne w Polsce odbywa się w szkołach dla dorosłych lub w formach pozaszkolnych i skierowane jest do osób, które spełniły obowiązek szkolny i pragną zdobyć bądź uzupełnić wiedzę i umiejętności i uzyskać kwalifikacje zawodowe. Określenie „kształcenie ustawiczne” stosuje się nie tylko w odniesieniu do kształcenia zawodowego, lecz także do uzupełniania przez dorosłych wykształcenia ogólnego na wyższym poziomie niż uzyskany w trakcie obowiązkowej nauki. Kształcenie ustawiczne ma charakter formalny, gdy odbywa się w szkołach i placówkach nadzorowanych przez Ministerstwo Edukacji Narodowej lub w sposób nieformalny (pozaszkolny), gdy realizowane jest przez inne placówki i firmy.

Ze względu na to, iż odpowiedzialność za kształcenie ustawiczne spoczywa zarówno na Ministerstwie Edukacji Narodowej, jak i Ministerstwie Pracy i Polityki Społecznej (Rozdział 3), podstawa prawna jest ujęta w różnych dokumentach. Przede wszystkim są to: Ustawa z 7 września 1991 roku o systemie oświaty z późniejszymi zmianami oraz Ustawa z 20 kwietnia 2004 roku o promocji zatrudnienia i instytucjach rynku pracy, która reguluje kwestie związane z kształceniem oraz doradztwem i poradnictwem zawodowym dla osób bezrobotnych i poszukujących pracy.

Zasady i warunki dotyczące kwalifikacji zawodowych dorosłych oraz ogólnego rozwoju edukacyjnego są też ujęte w aktach prawnych wydawanych przez te resorty, przede wszystkim w Rozporządzeniu z 12 października 1993 roku oraz nowelizacji Ustawy z 2 lutego 1996 roku. Ponadto Kodeks Pracy określa niektóre prawa i obowiązki pracodawców i pracowników dotyczące doskonalenia kwalifikacji personelu (Ustawa z 5 stycznia 2011 roku o zmianie Ustawy – Kodeks pracy).

„Strategia rozwoju kształcenia ustawicznego do roku 2010” (MENiS, 2003), przyjęta przez Radę Ministrów 8 lipca 2003 roku, definiuje strategiczny cel rozwoju kształcenia ustawicznego i uczenia się przez całe życie jako „wspomaganie i ukierunkowanie rozwoju osobowości, stymulowanie innowacyjności i kreatywności”.

Aby umożliwić realizację tego celu, określono sześć działań priorytetowych korespondujących z europejskim obszarem uczenia się przez całe życie:

- (a) zwiększanie dostępności do kształcenia ustawicznego;
- (b) podnoszenie jakości kształcenia ustawicznego;
- (c) współpraca i partnerstwo;
- (d) wzrost inwestycji w zasoby ludzkie;
- (e) uświadamianie roli i znaczenia kształcenia ustawicznego;
- (f) zapewnianie dostępu do wiarygodnych informacji, doradztwa i poradnictwa.

## 5.2. Kształcenie ustawiczne w formach szkolnych (formalne)

### 5.2.1. Najważniejsze informacje

Kształcenie ustawiczne może być prowadzone jako stacjonarne, zaoczne i na odległość w różnych rodzajach szkół dla dorosłych i innych placówkach (publicznych i prywatnych), w oparciu o program nauczania dla danego poziomu kształcenia i prowadzący do uzyskania kwalifikacji i świadectw określonych w odpowiednich przepisach przez Ministerstwo Edukacji Narodowej. Kształcenie ustawiczne w formach szkolnych realizowane w placówkach publicznych jest bezpłatne.

#### 5.2.1.1. Placówki

Artykuł 68a Ustawy o systemie oświaty (1991) stanowi, iż kształcenie ustawiczne organizują i realizują:

- (a) szkoły dla dorosłych

Kształcenie dla dorosłych jest realizowane we wszystkich rodzajach szkół na poziomach ISCED 2-4, zgodnie z postanowieniami Ustawy o systemie oświaty z 1991 roku. Szkoły dla dorosłych są przeznaczone dla osób, które nie osiągnęły pożądanego poziomu wykształcenia w czasie oraz warunkach przewidzianych do nauki dzieci i młodzieży. Osoby takie mają możliwość uzupełnienia wykształcenia ogólnego, a także mogą zdobyć nowe kwalifikacje zawodowe. Dorośli mogą uczestniczyć w zajęciach stacjonarnych, nauczaniu na odległość lub przygotowywać się do egzaminów końcowych.

- (b) placówki kształcenia ustawicznego, placówki kształcenia praktycznego, ośrodki dokształcania i doskonalenia zawodowego

Ustawowym obowiązkiem takich placówek jest organizacja i realizacja kształcenia ustawicznego (w oparciu o podstawy programowe obowiązujące dla całego kraju) stacjonarnego, na odległość lub jako wsparcie do indywidualnego przygotowania się do egzaminów końcowych. W całym kraju

- funkcjonuje 136 Centrów Kształcenia Ustawicznego, 137 Centrów Kształcenia Praktycznego oraz 24 Zakłady Doskonalenia Zawodowego.
- (c) szkoły wyższe, jednostki naukowe Polskiej Akademii Nauk oraz placówki badawcze
- Szkoły wyższe, jednostki naukowe Polskiej Akademii Nauk oraz placówki badawcze prowadzą także studia podyplomowe dla absolwentów studiów wyższych, mające na celu uzupełnienie lub podniesienie kwalifikacji i wiedzy niezbędnej do wykonywania danego zawodu (np. studia pedagogiczne, studia menedżerskie, studia medyczne, itd.) lub zdobycie kwalifikacji w zawodzie pokrewnym bądź odbycie studiów doktoranckich.
- (d) Związek Rzemiosła Polskiego
- Naukę zawodu u pracodawcy mogą także odbyć dorośli, którzy chcieliby zdobyć uprawnienia czeladnicze, robotnika wykwalifikowanego lub mistrzowskie.

#### 5.2.1.2. *Kwalifikacje i świadectwa*

Po ukończeniu danego poziomu kształcenia uczniowie szkoły podstawowej, gimnazjalnej i średniej otrzymują świadectwo mające status świadectwa państwowego oraz dyplom poświadczający kwalifikacje zawodowe. Absolwenci szkół średnich otrzymują świadectwo ukończenia szkoły średniej (dojrzałości).

Przedstawiciele izb rzemieślniczych przyjmują egzaminy na tytuły czeladnika i mistrza. Izby rzemieślnicze wydają odpowiednie świadectwo osobom, które pomyślnie zdały egzamin czeladniczy lub mistrzowski.

#### 5.2.1.3. *Kształcenie na odległość*

Formuła nauczania otwartego (na odległość) nie jest bardzo popularna. Aby umożliwić taką formę kształcenia, w czerwcu 2005 roku Ministerstwo Edukacji Narodowej i Sportu (MENiS, 2005a) zaproponowało koncepcję odnoszącą się do modelu obejmującego kształcenie formalne, nieformalne i incydentalne. Polski model nauczania na odległość jest wdrażany przez Krajowy Ośrodek Wspierania Edukacji Zawodowej i Ustawicznej (KOWEZiU) w ramach projektu „Model systemu wdrażania i upowszechniania kształcenia na odległość w uczeniu się przez całe życie”<sup>(9)</sup>, finansowanego z Europejskiego Funduszu Socjalnego.

### 5.2.2. **Dane statystyczne**

W Polsce uczestnictwo dorosłych w kształceniu ustawicznym (formalnym i nieformalnym) jest stosunkowo niewielkie w porównaniu do innych państw członkowskich UE. Według danych Eurostat, w 2008 roku obejmowało 4,7%

---

<sup>(9)</sup> <http://www.koweziu.edu.pl/index.php?id=projekty&n=5>.

ludności w wieku 24-65 lat, czyli znacznie poniżej średniej w Unii Europejskiej, wynoszącej 9,5%.

Dane statystyczne GUS za rok 2006 dotyczące uczestnictwa w kształceniu formalnym według osiągnięć edukacyjnych i płci wskazują, iż najwyższe wskaźnik uczestnictwa dotyczy kobiet (57,1%), z których 59,4% miało wykształcenie wyższe. Odsetek mężczyzn uczestniczących w kształceniu formalnym, legitymujących się dyplomem ukończenia szkoły wyższej, wynosił 52,8%. Z danych wynika także, iż osoby pracujące chętniej uczestniczą w kształceniu formalnym i że prawie połowa z uczących się (49%) miała poniżej 30 lat. Grupy doświadczające problemów z dostępem do kształcenia ustawicznego to niepełnosprawni, osoby w wieku powyżej 45 lat oraz kobiety powracające na rynek pracy po urlopie macierzyńskim. Na przykład w 2006 roku osoby w grupie wiekowej powyżej 45/50 lat stanowiły zaledwie 8% osób uczestniczących w kształceniu ustawicznym.

### 5.3. Kształcenie ustawiczne w formach pozaszkolnych (nieformalne)

#### 5.3.1. Najważniejsze informacje

„Strategia rozwoju kształcenia ustawicznego do roku 2010” definiuje kształcenie nieformalne jako „świadomą i zorganizowaną działalność kształcąco-wychowującą prowadzoną poza formalnym systemem szkolnym, podejmowaną indywidualnie lub jako zorganizowane działanie grupowe, umożliwiającą określonej osobie lub grupie uczestników osiągnięcie założonych celów kształcenia” (MENiS, 2003).

Kształcenie nieformalne może mieć formę szkoleń, warsztatów, konferencji, seminariów, kursów korespondencyjnych lub kursów e-learningowych. Nie podlega ono nadzorowi żadnego organu władzy centralnej, toteż trudno jest wskazać jego ogólne cele czy też priorytety. Przede wszystkim odpowiada ono na aktualne tendencje, ogólną politykę kształcenia ustawicznego i potrzeby rynku pracy.

Kryteria naboru określają placówki edukacyjne, zazwyczaj w oparciu o cele szkolenia.

Koszty kształcenia nieformalnego z reguły pokrywają sami uczestnicy. Jedyne dwa wyjątki to szkolenia finansowane z Europejskiego Funduszu Społecznego lub szkolenia dla bezrobotnych finansowane z Funduszu Pracy. Środki na nieformalne kształcenie ustawiczne najczęściej pochodzą z budżetu państwa, Funduszu Pracy, Funduszy Strukturalnych, środków własnych uczestników oraz ze środków pracodawców.

#### 5.3.1.1. *Placówki*

Nieformalne kształcenie zawodowe i ustawiczne organizują:

- (a) publiczne placówki oświatowe (placówki kształcenia ustawicznego, placówki kształcenia praktycznego), ośrodki doksztalcania i doskonalenia zawodowego) realizujące krótkie formy szkoleniowe oraz różnego rodzaju kursy zawodowe;
- (b) ośrodki doksztalcania i doskonalenia zawodowego prowadzone przez stowarzyszenia branżowe;
- (c) szkoły wyższe, jednostki naukowe Polskiej Akademii Nauk, placówki badawcze – organizujące szkolenia, seminaria, warsztaty, itd.;
- (d) instytucje rynku pracy, w tym Ochotnicze Hufce Pracy;
- (e) prywatne firmy szkoleniowe;
- (f) przedsiębiorstwa (pracodawcy);
- (g) stowarzyszenia, fundacje, innego rodzaju osoby prawne i osoby fizyczne.

#### 5.3.1.2. *Walidacja i uznawanie kształcenia nieformalnego i incydentalnego*

W Polsce nie funkcjonuje system walidacji i uznawania kwalifikacji/umiejętności zdobytych w ramach kształcenia nieformalnego. Poszczególne sektory stosują własne rozwiązania. Na przykład egzaminy zewnętrzne przeprowadzane przez Okręgowe Komisje Egzaminacyjne pozwalają osobom dorosłym na uzyskanie świadectwa ukończenia gimnazjum lub liceum ogólnokształcącego bez konieczności uczęszczania do szkoły. Natomiast egzaminy zewnętrzne potwierdzające kwalifikacje zawodowe są dostępne jedynie dla osób, które ukończyły określoną szkołę zawodową.

W planowanej reformie szkolnictwa zawodowego związanej z funkcjonowaniem krajowych ram kwalifikacji egzaminy zawodowe będą miały ujednoliconą formę, niezależnie od tego, czy nauka odbyła się w formach szkolnych czy też pozaszkolnych (Rozdział 2).

#### **5.3.2. Dane statystyczne**

Dane statystyczne dotyczące uczestnictwa w kształceniu nieformalnym według osiągnięć edukacyjnych i statusu zawodowego wskazują na podobne tendencje, co dane dotyczące uczestnictwa w formalnym kształceniu ustawicznym. Dane Głównego Urzędu Statystycznego za rok 2006 wskazują iż najwyższy wskaźnik uczestnictwa notowano wśród osób z wyższym wykształceniem. Ponadto dowodzą one, iż kobiety podejmują takie kształcenie częściej, niż mężczyźni (prawie 52% kobiet wobec 48% mężczyzn) a także, iż kształcenie nieformalne jest zdecydowanie bardziej popularne w miastach (78%) niż na obszarach wiejskich. Może to wynikać z raczej skromnej oferty kształcenia nieformalnego na wsi, a także niższego poziomu wykształcenia mieszkańców.

#### 5.4. Działania wspierające osoby poszukujące pracy oraz osoby narażone na wykluczenie z rynku pracy

Zgodnie z Ustawą z 20 kwietnia 2004 roku o promocji zatrudnienia i instytucjach rynku pracy, instytucje rynku pracy, takie jak np. powiatowe urzędy pracy, organizują szkolenia dla bezrobotnych, osób zagrożonych bezrobociem, młodzieży, która przerwała naukę, absolwentów i osób niepełnosprawnych. Szkolenia mają na celu zwiększenie zdolności do zatrudnienia poprzez przekwalifikowanie lub podniesienie kwalifikacji zawodowych. Szkolenia są finansowane ze środków Funduszu Pracy (funduszu celowego, zarządzanego przez ministra właściwego do spraw pracy). Urząd pracy podejmuje decyzję o formie szkolenia, uwzględniając potrzeby rynku pracy oraz osoby bezrobotnej. Szkolenie może trwać nie dłużej niż 12 miesięcy lub 24 miesiące w przypadku osób bez żadnych kwalifikacji zawodowych.

W stosunku do osób poszukujących pracy stosuje się wiele bodźców zachęcających. Na przykład osoby bezrobotne zarejestrowane w urzędzie pracy mogą otrzymać częściowy zwrot kosztów egzaminu, kosztów świadectwa lub studiów podyplomowych. Osoby bezrobotne w wieku poniżej 25 lat bez żadnych kwalifikacji zawodowych oraz z rodzin uprawnionych do otrzymywania zasiłków socjalnych mogą otrzymać dotację na kontynuowanie kształcenia. Ponadto urząd pracy może zaproponować osobom w wieku poniżej 25 lat staże lub szkolenia zawodowe.

Ostatnie dostępne dane pochodzą z roku 2007, kiedy Ministerstwo Pracy i Polityki Społecznej przeprowadziło dogłębną analizę programów szkoleniowych i innych usług na rzecz podnoszenia kwalifikacji, oferowanych przez urzędy pracy w latach 2000-2006. W 2006 roku na finansowanie szkoleń z Funduszu Pracy przeznaczono ponad 186 milionów złotych, tj. ponad 1 300 złotych na uczestnika. Wydatki tego rodzaju nie przekraczają 10% ogólnych środków przeznaczonych na aktywne formy walki z bezrobociem. Pod tym względem Polska znacząco odstaje od innych państw członkowskich UE, w których wydatki na szkolenia stanowią prawie 1/3 całkowitej puli środków publicznych przeznaczonych na aktywne formy zwalczania bezrobocia. Szkolenia dla bezrobotnych i osób poszukujących pracy realizowane były przez prawie 8 500 placówek szkoleniowych funkcjonujących na wolnym rynku usług szkoleniowych. „Krajowy plan działań na rzecz zatrudnienia na lata 2009-2011” opracowany przez Ministerstwo Pracy i Polityki Społecznej (MPiPS, 2010c) zdefiniował działania na rzecz promocji zatrudnienia. Obecnie największym wyzwaniem jest zwiększenie poziomu aktywności zawodowej, a największym zagrożeniem pozostaje spowolnienie gospodarcze. Inne wyzwania związane są ze zmianami

demograficznymi zachodzącymi w społeczeństwie. W chwili obecnej kluczowym priorytetem jest rozwój kształcenia ustawicznego. Aktywizacja zawodowa powinna zmierzać do wyrównywania szans osób zagrożonych bezrobociem lub wykluczeniem społecznym, takich jak osoby w wieku powyżej 50 lat, młodzież, mieszkańcy obszarów wiejskich, osoby niepełnosprawne i cudzoziemcy. Tego rodzaju działania przewidują upowszechnianie gospodarki społecznej, rozwój centrów i klubów integracji społecznej oraz poszerzanie zakresu działań (MPiPS, 2010c).



## ROZDZIAŁ 6

# Nauczyciele i instruktorzy

### 6.1. Kategorie nauczycieli i instruktorów

Nauczyciele i nauczyciele akademicy, zdefiniowani w ustawodawstwie jako odrębne kategorie, pracują w ramach systemu oświaty, realizując kształcenie wstępne i ustawiczne. Nauczyciele pracują w instytucjach realizujących kształcenie na niższym poziomie niż wyższy, natomiast nauczyciele akademicy – w szkołach wyższych.

- Nauczyciele, których podstawowym obowiązkiem jest nauczanie szkolne, to:
- (a) nauczyciele przedmiotów ogólnych lub nauczyciele w kolegiach (o ile pracują w kolegiach nie uznawanych za szkoły wyższe (ISCED 4);
  - (b) nauczyciele teoretycznej nauki zawodu;
  - (c) nauczyciele praktycznej nauki zawodu.

Wyróżnia się także 4 kategorie nauczycieli uczestniczących w procesie edukacji i wychowania:

- (a) nauczyciele-pedagodzy, zapewniający wsparcie edukacyjne i wychowawcze dla uczniów;
- (b) nauczyciele-psycholodzy, zapewniający pomoc psychologiczną dla uczniów, nauczycieli i rodziców;
- (c) nauczyciele-doradcy metodyczni, zapewniający wsparcie dla nauczycieli i rad pedagogicznych;
- (d) nauczyciele-konsultanci, którzy opracowują materiały dydaktyczne i prowadzą kursy doskonalenia zawodowego dla nauczycieli, zarządzających oświatą, itd.

Nauczyciele mogą także pracować (w zakresie działalności podstawowej lub dodatkowej) jako doradcy i konsultanci.

Nauczyciele akademicy dzielą się na 5 kategorii w zależności od wypełnianych obowiązków: kadra badawczo-dydaktyczna, kadra dydaktyczna, kadra badawcza oraz wykwalifikowana kadra bibliotekarska oraz kadra dokumentacji i informacji naukowej, przy czym w nauczaniu biorą udział jedynie dwie pierwsze kategorie.

Instruktorzy nie są definiowani jako odrębna kategoria zawodowa. Są to:

- (a) instruktorzy praktycznej nauki zawodu, którymi – zgodnie z prawem – mogą być pracownicy, pracodawcy lub właściciele gospodarstw indywidualnych, realizujący praktyczną naukę zawodu w ramach wstępnego lub ustawicznego kształcenia zawodowego w miejscu pracy lub w gospodarstwie rolnym;
- (b) instruktorzy-specjaliści, którzy – choć nie są zdefiniowani w ustawodawstwie – obejmują różnorodne kategorie praktyków realizujących szkolenia jako swoje podstawowe lub dodatkowe zajęcie, przede wszystkim w ramach ustawicznego kształcenia zawodowego w formach pozaszkolnych.

#### **6.1.1. Kategorie nauczycieli i instruktorów we wstępnym kształceniu zawodowym**

##### *Nauczyciele*

Wyróżniamy nauczycieli przedmiotów ogólnych, nauczycieli teoretycznej nauki zawodu i nauczycieli praktycznej nauki zawodu. Nauczyciele ci pracują w średnich i policealnych szkołach zawodowych dla młodzieży, w placówkach publicznych oraz akredytowanych niepublicznych placówkach kształcenia ustawicznego i Ochotniczych Hufcach Pracy.

Nauczyciele praktycznej nauki zawodu pracują także w placówkach szkolenia praktycznego, natomiast nauczyciele teoretycznej nauki zawodu – w placówkach szkolenia praktycznego oraz ośrodkach doskonalenia i doksztalcania zawodowego.

Nauczyciele kolegiów pracują w kolegiach pracowników służb społecznych oraz w kolegiach nauczycielskich (nie uznawanych za szkoły wyższe w ustawodawstwie krajowym).

Nauczyciele-pedagodzy i nauczyciele-psycholodzy pracują w średnich szkołach zawodowych dla młodzieży.

##### *Nauczyciele akademicy*

Kadra naukowo-dydaktyczna i kadra dydaktyczna pracuje w szkołach wyższych.

##### *Instruktorzy*

Instruktorzy praktycznej nauki zawodu pracują w przedsiębiorstwach i indywidualnych gospodarstwach rolnych; natomiast instruktorzy-specjaliści – w przedsiębiorstwach oraz akredytowanych placówkach komercyjnych. Jedni i drudzy w mniejszym stopniu pracują w placówkach szkoleniowych w ramach systemu oświaty.

### **6.1.2. Kategorie nauczycieli i instruktorów w ustawicznym kształceniu zawodowym**

#### *Nauczyciele*

Nauczyciele przedmiotów ogólnych, nauczyciele teoretycznej nauki zawodu i nauczyciele praktycznej nauki zawodu pracują w średnich i policealnych szkołach zawodowych dla dorosłych oraz placówkach kształcenia ustawicznego. Nauczyciele teoretycznej nauki zawodu oraz nauczyciele praktycznej nauki zawodu są zatrudniani także w placówkach szkolenia praktycznego. Jedynie pracownicy teoretycznej nauki zawodu pracują w placówkach publicznych oraz akredytowanych niepublicznych placówkach kształcenia ustawicznego oraz w Ochotniczych Hufcach Pracy.

Nauczyciele kolegiów pracują w kolegiach pracowników służb społecznych oraz w kolegiach nauczycielskich (nie uznawanych za szkoły wyższe w ustawodawstwie krajowym).

Nauczyciele-doradcy metodyczni i nauczyciele-konsultanci pracują w średnich szkołach zawodowych i policealnych dla dorosłych, placówkach kształcenia ustawicznego, placówkach kształcenia praktycznego oraz ośrodkach doskonalenia nauczycieli.

#### *Nauczyciele akademicy*

Kadra naukowo-dydaktyczna i kadra dydaktyczne pracuje w szkołach wyższych.

#### *Instruktorzy*

Instruktorzy praktycznej nauki zawodu pracują w przedsiębiorstwach i indywidualnych gospodarstwach rolnych; natomiast instruktorzy-specjaliści – w przedsiębiorstwach, organizacjach pracodawców, związkach zawodowych, służbach zatrudnienia, agendach rządowych, placówkach badawczych, kościołach i innych związkach wyznaniowych oraz akredytowanych placówkach komercyjnych. Jedni i drudzy w ograniczonym stopniu pracują w placówkach szkoleniowych w ramach systemu oświaty.

## **6.2. Wymagania dotyczące kwalifikacji**

Nie ma żadnego rozróżnienia między nauczycielami, nauczycielami akademickimi, nauczycielami teoretycznej nauki zawodu, instruktorami praktycznej nauki zawodu i instruktorami-specjalistami pracującymi we wstępnym i ustawicznym kształceniu

zawodowym. Wymagania wstępne dla określonej kategorii pracowników kształcenia ustawicznego są takie same, jak dla pracujących w kształceniu wstępnym.

Nauczyciele muszą posiadać kwalifikacje przedmiotowe/zawodowe na określonym poziomie w zależności od poziomu i/lub rodzaju kształcenia, a także przygotowanie pedagogiczne.

Nauczyciele akademicy nie muszą posiadać przygotowania pedagogicznego; nie ma też żadnych ogólnych wymagań dotyczących kwalifikacji mających zastosowanie do wszystkich nauczycieli akademickich. Dodatkowe wymagania mogą wprowadzać statuty poszczególnych szkół wyższych.

Nauczyciele-doradcy metodyczni i nauczyciele-konsultanci uczestniczący jedynie w kształceniu ustawicznym jako nauczyciele-instruktorzy muszą:

- (a) ukończyć studia magisterskie i posiadać przygotowanie pedagogiczne;
- (b) posiadać stopień nauczyciela mianowanego lub dyplomowanego (trzeci i czwarty stopień w czterostopniowej skali awansu zawodowego);
- (c) mieć co najmniej 5-letni staż pracy pedagogicznej.

Kandydaci na doradców i konsultantów muszą najpierw ukończyć tok szkolenia niezbędny do uzyskania kwalifikacji nauczycielskich, wykorzystując jedną ze ścieżek kształcenia opisanych powyżej i mogą objąć takie stanowisko dopiero w trakcie swojej kariery zawodowej. Chociaż nie jest wymagany żaden określony rodzaj kształcenia, wielu przyszłych doradców i konsultantów odbywa szkolenie dla nauczycieli pracujących z dorosłymi. Doskonalenie zawodowe dla doradców i konsultantów odbywa się w podobny sposób, jak dla innych nauczycieli, chociaż istnieją programy szkoleniowe przewidziane specjalnie dla tej grupy zawodowej.

Nauczyciele praktycznej nauki zawodu muszą posiadać określone kwalifikacje w zakresie danego zawodu niezależnie od poziomu nauczania oraz przygotowanie pedagogiczne.

Zgodnie z obowiązującym prawem instruktorzy-specjaliści muszą posiadać jedynie kwalifikacje zawodowe odpowiednie dla danego rodzaju nauczania. Szczegółowe wymagania określają same placówki edukacyjne w zakresie szkolenia zawodowego.

### **6.2.1. Kształcenie nauczycieli**

Kształcenie nauczycieli może mieć różną formę w zależności od kategorii nauczycieli i rodzaju kształcenia zawodowego realizowanego przez daną placówkę:

- (a) nauczyciele przedmiotów ogólnych (ISCED 3A i 4) oraz nauczyciele kolegów (ISCED 5B):

- (i) przygotowanie przedmiotowe oraz przygotowanie pedagogiczne w ramach studiów magisterskich (specjalizacja nauczycielska) odbytych w szkole wyższej, lub
  - (ii) przygotowanie przedmiotowe w ramach studiów magisterskich oraz oddzielne przygotowanie pedagogiczne (program dodatkowy realizowany równoległe z zasadniczym programem studiów lub studia podyplomowe na ostatnim roku studiów bądź po ich zakończeniu) <sup>(10)</sup> odbytych w szkole wyższej, lub
  - (iii) przygotowanie przedmiotowe w ramach studiów magisterskich odbytych w szkole wyższej oraz oddzielne przygotowanie pedagogiczne uzyskane w ramach szkolenia w zakładzie doskonalenia zawodowego lub zakładzie kształcenia nauczycieli na ostatnim roku studiów lub po ich zakończeniu;
- (b) nauczyciele przedmiotów ogólnych (ISCED 3C) mają takie same możliwości, jak w punkcie (a), oraz muszą posiadać:
- (i) ukończone studia magisterskie;
  - (ii) ukończone studia licencjackie;
  - (iii) przygotowanie przedmiotowe oraz przygotowanie pedagogiczne w ramach kształcenia odbytego w zakładzie kształcenia nauczycieli.
- (c) nauczyciele teoretycznych przedmiotów zawodowych (ISCED 3A, 3C i 4):
- (i) przygotowanie przedmiotowe w ramach studiów magisterskich lub licencjackich oraz oddzielne przygotowanie pedagogiczne (program dodatkowy realizowany równoległe z zasadniczym programem studiów lub studia podyplomowe podjęte na ostatnim roku lub po ukończeniu studiów) w szkole wyższej;
  - (ii) przygotowanie przedmiotowe w ramach studiów magisterskich lub licencjackich odbytych w szkole wyższej oraz oddzielne przygotowanie pedagogiczne uzyskane w ośrodku doskonalenia nauczycieli na ostatnim roku lub po ukończeniu studiów;
- (d) nauczyciele praktycznej nauki zawodu (cały ISCED 3 i 4) muszą spełniać jeden z poniższych warunków:
- (i) obie możliwości dostępne w przypadku nauczycieli teoretycznych przedmiotów zawodowych;

---

<sup>(10)</sup> Specjalizacja nauczycielska, która w ramach programu studiów łączy przygotowanie przedmiotowe i pedagogiczne, zasadniczo nie jest dostępna w szkołach wyższych kształcących nauczycieli teoretycznej i praktycznej nauki zawodu.

- (ii) przygotowanie przedmiotowe na poziomie co najmniej szkoły średniej oraz przygotowanie pedagogiczne uzyskane w ośrodku doskonalenia nauczycieli);
- (e) nauczyciele-pedagodzy i nauczyciele -psycholodzy (ISCED 3):
  - (i) przygotowanie przedmiotowe oraz przygotowanie pedagogiczne w ramach studiów magisterskich (specjalizacja nauczycielska) odbytych w szkole wyższej.

### **6.2.2. Doskonalenie zawodowe nauczycieli**

W odniesieniu do nauczycieli realizujących doskonalenie zawodowe nie obowiązują żadne określone wymagania. Jednakże uczestnictwo w programach doskonalenia zawodowego w świetle prawa stanowi jedno z kryteriów awansu zawodowego, podobnie jak ocena dorobku zawodowego nauczyciela i zapewnianie jakości na szczeblu instytucjonalnym. Doskonalenie zawodowe jest organizowane przez instytucje, w których pracują nauczyciele oraz przez różne placówki zewnętrzne.

Doskonalenie zawodowe nauczycieli jest realizowane przede wszystkim przez dobrze rozwiniętą sieć ośrodków doskonalenia zawodowego, a także szkoły wyższe, placówki kształcenia ustawicznego oraz zakłady kształcenia nauczycieli. Chociaż prawo zobowiązuje nauczycieli akademickich do realizowania rozwoju zawodowego, brak jest szczegółowych przepisów w tym zakresie. Szczegółowe wymagania określają poszczególne szkoły wyższe. Instruktorzy praktycznej nauki zawodu mogą uczęszczać na kursy kwalifikacyjne dla nauczycieli praktycznej nauki zawodu.

## **6.3. Reformy w ciągu ostatniej dekady**

Jednolite wymogi (standardy ogólnokrajowe) dotyczące programów kształcenia nauczycieli w szkołach wyższych określa Rozporządzenie Ministra Edukacji Narodowej i Sportu 2003 roku, znowelizowane w 2004 roku. Rozporządzenie określa wszystkie wymagane elementy kształcenia zawodowego, w tym przygotowanie przedmiotowe, teoretyczne i praktyczne przygotowanie pedagogiczne, przygotowanie w zakresie technologii informacyjnej i w zakresie języków obcych oraz wymiar godzin i treści kształcenia.

W dniu 30 czerwca 2006 roku Ministerstwo Edukacji Narodowej wydało Rozporządzenie w sprawie standardów kształcenia nauczycieli w kolegiach nauczycielskich i nauczycielskich kolegiach języków obcych.

Szczegółowe wymagania zawodowe dotyczące poziomu przygotowania zawodowego i pedagogicznego dla instruktorów praktycznej nauki zawodu określa Rozporządzenie w sprawie praktycznej nauki zawodu z dnia 1 lipca 2002 roku, z późniejszymi zmianami.

W ramach dodatkowych działań na rzecz podnoszenia jakości, rozporządzenie wydane przez Ministra Edukacji Narodowej i Sportu w 2003 roku wprowadziło akredytację placówek doskonalenia nauczycieli oraz placówek i ośrodków prowadzących kształcenie ustawiczne, jednakże w obu przypadkach akredytacja przez organy oświatowe ma charakter dobrowolny. W marcu 2009 roku Ministerstwo Edukacji Narodowej wydało Rozporządzenie w sprawie szczegółowych kwalifikacji wymaganych od nauczycieli oraz określenia szkół i wypadków, w których można zatrudniać nauczycieli nieposiadających wyższego wykształcenia lub ukończonego zakładu kształcenia nauczycieli. Nauczyciel musi mieć ukończone studia wyższe co najmniej pierwszego stopnia (licencjat). Zatrudnienie osób bez żadnych kwalifikacji nauczycielskich jest możliwe jedynie w określonych sytuacjach. Rozporządzenie wymienia wszystkie rodzaje szkół specjalnych, z podziałem na rodzaj niepełnosprawności oraz określa wymagania dla nauczycieli nauczających w takich placówkach.

We wrześniu 2009 roku weszły w życie nowe przepisy dotyczące kwalifikacji nauczycieli, zwiększające wymagania dla nauczycieli zasadniczych szkół zawodowych, którzy obecnie muszą posiadać co najmniej wykształcenie wyższe zawodowe oraz przygotowanie pedagogiczne. Niedawna reforma programów nauczania wdrożyła mechanizmy zachęcające pracodawców do uczestnictwa w procesie kształcenia zawodowego. Nauczycieli będą dotyczyły zmiany w systemie obejmujące kształcenie w formie staży i praktyk zawodowych. Będą organizowane okresowe szkolenia w zakresie nowoczesnych metod kształcenia zawodowego oraz najnowszych technik i technologii.

Zgodnie ze znowelizowaną Ustawą o systemie oświaty <sup>(11)</sup> osoba niebędąca z wykształcenia nauczycielem, a posiadająca kompetencje uznane przez dyrektora szkoły za wystarczające do prowadzenia zajęć z danego przedmiotu, w uzasadnionych przypadkach może być zatrudniona w szkole publicznej za zgodą kuratora oświaty lub ministra właściwego do spraw kultury i dziedzictwa narodowego w przypadku szkół artystycznych.

Nowy zapis znowelizowanej Ustawy o systemie oświaty wprowadza możliwość zatrudniania przez szkoły zawodowe specjalistów w danej dziedzinie, nieposiadających kwalifikacji nauczycielskich lecz wyłącznie przygotowanie

---

<sup>(11)</sup> Ustawa z 19 marca 2009 roku o zmianie ustawy o systemie oświaty oraz o zmianie niektórych innych ustaw (Dz.U. z 2009 nr 56, poz. 458).

merytoryczne, do prowadzenia zajęć jako nauczyciele teoretycznych przedmiotów zawodowych. Jest to przykład dostosowania systemu oświaty do wymagań rynku pracy, gdyż zajęcia mogą prowadzić pracownicy rzeczywiście wykonujący określone zadania zawodowe, co pozwala na rozwój pożądaných umiejętności w ramach kształcenia zawodowego realizowanego przez szkoły.



## ROZDZIAŁ 7

# Poradnictwo i doradztwo zawodowe

### 7.1. Strategia i świadczenie usług

W ostatnich latach nastąpił rozwój poradnictwa i doradztwa zawodowego w Polsce w efekcie wprowadzenia nowych przepisów, opracowania nowych programów kształcenia dla doradców, lepszej współpracy na szczeblu krajowym i europejskim oraz wykorzystania środków z funduszy wspólnotowych.

Kluczowe priorytety dotyczące rozwoju poradnictwa zawodowego obejmują tworzenie zasobów informacyjnych w zakresie kształcenia ustawicznego oraz wspieranie dalszego rozwoju usług poradnictwa i doradztwa zawodowego. Rozwija się także nowa forma poradnictwa zawodowego – poradnictwo na odległość.

Poradnictwo zawodowe pozostaje w gestii dwóch resortów: oświaty (Ministerstwo Edukacji Narodowej), odpowiedzialnego za usługi poradnictwa i doradztwa zawodowego dla młodzieży szkolnej oraz pracy (Ministerstwo Pracy i Spraw Społecznych), odpowiedzialnego za usługi poradnictwa i doradztwa zawodowego dla dorosłych.

Usługi poradnictwa zawodowego, za które odpowiada resort oświaty, świadczą specjalistyczne poradnie psychologiczno-pedagogiczne oraz Szkolne Ośrodki Kariery. Krajowy Ośrodek Wspierania Edukacji Zawodowej i Ustawicznej (KOWEZiU) organizuje szkolenia dla doradców zawodowych mające na celu podnoszenie poziomu ich kwalifikacji i wiedzy, obejmujące także poradnictwo zawodowe dla grup defaworyzowanych, takich jak osoby niepełnosprawne. Została uruchomiona wirtualna platforma internetowa dla doradców zawodowych<sup>(12)</sup>, która zapewnia wygodny dostęp do dokształcania i doskonalenia zawodowego.

Działania publicznych służb zatrudnienia w zakresie poradnictwa zawodowego reguluje Ustawa z 20 kwietnia 2004 roku o promocji zatrudnienia i instytucjach rynku pracy. Ustawa szczegółowo definiuje zadania państwa związane z łagodzeniem skutków bezrobocia, promocją zatrudnienia i aktywności zawodowej. Zadania te realizuje 338 Powiatowych Urzędów Pracy oraz 53 Centra Informacji i Planowania Kariery Zawodowej działające przy wojewódzkich urzędach pracy.

---

<sup>(12)</sup> <http://www.koweziu.edu.pl/moodle>.

## 7.2. Grupy docelowe i sposoby realizacji

### 7.2.1. Młodzież

Poradnie psychologiczno-pedagogiczne oferują szeroki zakres pomocy psychologicznej i pedagogicznej, obejmującej m.in. usługi poradnictwa zawodowego dla dzieci i młodzieży, a także doradztwo dla nauczycieli i rodziców na tematy związane z edukacją i wychowaniem dzieci i młodzieży. Usługi te są świadczone bezpłatnie i mają charakter dobrowolny.

Od 2003 roku w gimnazjach i szkołach ponadgimnazjalnych działają Szkolne Ośrodki Kariery, które w 2010 roku zatrudniały ponad 1 000 pełnoetatowych doradców. Szkolne Ośrodki Kariery stanowią częścią wewnątrzszkolnego systemu poradnictwa zawodowego. Są to miejsca w gimnazjach i szkołach ponadgimnazjalnych, w których uczniowie mogą zdobywać wiedzę i umiejętności (niezbędne na niektórych stanowiskach pracy), które będą przydatne w przyszłym życiu zawodowym, takie jak informacje na temat lokalnego rynku pracy, zasady rządzące rynkiem pracy czy zagadnienia prawa pracy.

Najważniejszym zadaniem Akademickich Biur Karier tworzonych w szkołach wyższych od 1993 roku jest zapewnianie wsparcia studentom i absolwentom przy planowaniu kariery zawodowej. Służy temu:

- (a) udzielanie pomocy studentom i absolwentom w poznaniu swoich wrodzonych zdolności i świadomym ich wykorzystywaniu w zarządzaniu karierą zawodową;
- (b) zbieranie informacji o firmach działających na rynku pracy oraz możliwościach zatrudnienia absolwentów różnych kierunków studiów;
- (c) wyszukiwanie ofert pracy dla przyszłych absolwentów poprzez takie działania jak nawiązywanie kontaktów z pracodawcami w Polsce i za granicą;
- (d) zbieranie informacji o szkoleniach i kursach językowych, stypendiach, studiach podyplomowych i studiach za granicą.

Ochotnicze Hufce Pracy to państwowe instytucje rynku pracy, których zadaniem jest udzielanie wsparcia młodzieży w wejściu na rynek pracy oraz przeciwdziałanie marginalizacji i wykluczeniu społecznemu. Prowadzone przez nie młodzieżowe centra kariery, młodzieżowe biura pracy i kluby pracy udzielają informacji, poradnictwa i doradztwa zawodowego nie tylko typowym uczestnikom OHP, lecz także wszystkim młodym ludziom poszukującym porad dotyczących przyszłego życia zawodowego lub szukającym pracy czy praktyk zawodowych. W 2004 roku w strukturze OHP powstało 49 mobilnych centrów informacji zawodowej, mających za zadanie świadczenie usług poradnictwa zawodowego dla młodzieży z obszarów wiejskich.

### 7.2.2. Dorośli

Powiatowe urzędy pracy przede wszystkim służą bezrobotnym i osobom poszukującym pracy na różnych etapach życia zawodowego. Usługi poradnictwa zawodowego obejmują udzielanie porad (indywidualne i grupowe) w celu ułatwienia podejmowania decyzji dotyczących kariery zawodowej lub przekwalifikowania się, podjęcia lub zmiany pracy. Oferują też informacje na temat zawodów i rynku pracy, testy psychologiczne i badania lekarskie. Natomiast pracodawcy otrzymują pomoc przy wyborze kandydatów na stanowiska wymagające określonych predyspozycji psychicznych bądź fizycznych.

Centra Informacji i Planowania Kariery Zawodowej przy wojewódzkich urzędach pracy oferują indywidualne i grupowe poradnictwo i doradztwo, a także informację zawodową. Podobnie jak powiatowe urzędy pracy, obsługują osoby bezrobotne i zagrożone bezrobociem, a przede wszystkim grupy defaworyzowane, takie jak osoby długotrwale bezrobotne, niepełnosprawni, samotne matki. Wojewódzkie urzędy pracy nie zapewniają ofert pracy, lecz pracują nad aktywizacją grup defaworyzowanych, organizują kluby pracy, prowadzą szkolenia na temat autoprezentacji i aktywnych metod poszukiwania pracy.

Institucje rynku pracy obejmują także placówki niepubliczne, takie jak agencje zatrudnienia, wśród których są firmy zajmujące się doradztwem zawodowym. Oferują one głównie usługi związane z udzielaniem wsparcia przy podejmowaniu przemyślanych decyzji dotyczących zatrudnienia i kariery zawodowej, udzielają informacji zawodowej, a także pomagają przedsiębiorcom przy wyborze kandydatów na stanowiska wymagające określonych predyspozycji psychicznych bądź fizycznych. Ich usługi są opłacane wyłącznie przez pracodawców.

### 7.3. Doradcy

Usługi poradnictwa zawodowego oferowane przez sektor oświaty i sektor pracy są świadczone przez wysokokwalifikowaną kadrę. Doradcy muszą mieć ukończone studia wyższe, przy czym większość z nich to absolwenci pedagogiki lub psychologii, a wielu ukończyło studia podyplomowe w zakresie poradnictwa i orientacji zawodowej. Większość doradców zawodowych to kobiety.

Resort oświaty planuje zwiększyć liczbę doradców zawodowych, umożliwiając kandydatom ukończenie odpowiednich studiów podyplomowych i zatrudnienie w ponad 23 000 szkołach gimnazjalnych i ponadgimnazjalnych. Są także plany, które mają umożliwić nauczycielom uzyskanie kwalifikacji do pracy w charakterze doradców zawodowych poprzez ukończenie studiów podyplomowych; dotyczy to absolwentów studiów magisterskich i wyższych studiów zawodowych –

nauczycieli szkół gimnazjalnych i ponadgimnazjalnych, którzy są zainteresowani podjęciem pracy szkolnego doradcy zawodowego, przy czym docelowa liczba takich miejsc pracy to 3 432.

Statystyki krajowe potwierdzają rosnącą liczbę doradców zawodowych zatrudnionych w sektorze oświaty i służbach zatrudnienia. W 2009 roku sektor oświaty zatrudniał około 1 000 doradców, a sektor pracy – 23 222 (Dziedzic i in., 2010). Doradców zawodowych zatrudniają także prywatne agencje zatrudnienia. Około 800 doradców zawodowych pracuje w publicznych służbach zatrudnienia, tzn. powiatowych urzędach pracy oraz centrach informacji i planowania kariery zawodowej.

Charakter pracy doradcy wymaga interdyscyplinarnej wiedzy i określonych umiejętności. Doradcy zawodowi powinni posiadać kompetencje społeczne (jak np. określone cechy osobowości, uzdolnienia i zainteresowania umożliwiające skuteczną pracę z ludźmi), a także systematycznie rozwijać swoje kwalifikacje zawodowe, poprzez pracę własną oraz uczestnictwo w studiach podyplomowych i innych formach kształcenia. Doradcy powinni posiadać także szeroką wiedzę w zakresie poradnictwa zawodowego, psychologii, socjologii, pedagogii, polityki społecznej, edukacji, rynku pracy oraz zadań administracji państwowej.

## ROZDZIAŁ 8

# Finansowanie – inwestowanie w zasoby ludzkie

Podstawowym założeniem, na którym ufundowany jest system finansowania oświaty, jest zgodność z zasadą konstytucyjną gwarantującą bezpłatną edukację dla dzieci i młodzieży do 18 lat we wszystkich rodzajach szkół publicznych.

Przepisy regulujące kwestię finansowania szkół publicznych, w tym także wszystkich rodzajów szkół zawodowych oraz publicznych placówek oświatowych i szkoleniowych (takich jak placówki kształcenia ustawicznego, placówki kształcenia praktycznego oraz ośrodki doksztalcania i doskonalenia zawodowego), określa Ustawa o systemie oświaty z 1991 roku oraz inne akty prawne dotyczące finansów publicznych, dochodów jednostek samorządu terytorialnego (Ustawa z 13 listopada 2003 roku) oraz wspierania rozwoju regionalnego. Alokacja budżetowa na całość zadań oświatowych, w tym kształcenie zawodowe, na dany rok, jest ujęta w Ustawie budżetowej.

W 2007 roku, Polska przeznaczyła na edukację 1,9% PKB (poziom ISCED 2-4). Średnia w krajach EU w analogicznym okresie wyniosła 2,2%. Programy ogólnokształcące na poziomie ISCED 2-4 stanowiły 3,2% kwoty wszystkich wydatków publicznych w Polsce, zaś 1,2% wydatków publicznych stanowiły wydatki na kształcenie przedzawodowe na poziomie ISCED 2-4.

W 2009 roku publiczne wydatki na oświatę wyniosły 53,1 mld złotych, co stanowiło 3,9% PKB, przy czym wydatki z budżetu państwa na oświatę wyniosły 35,7 mld złotych, w tym 33,2 mld złotych (tzn. 93%) subwencji oświatowej dla jednostek samorządu terytorialnego (GUS, 2010b).

### 8.1. Finansowanie wstępnego kształcenia zawodowego

Obecnie większość szkół publicznych i innych placówek oświatowych jest prowadzona i finansowana przez jednostki samorządu terytorialnego: gminy, powiaty i województwa. Szkoły oferujące kształcenie zawodowe są prowadzone przez samorządy powiatowe, a samorządy wojewódzkie odpowiadają za szkoły posiadające znaczenie regionalne (GUS, 2006).

Szkoły publiczne prowadzone przez podmioty nienależące do sektora finansów publicznych otrzymują subwencję na każdego ucznia z budżetu jednostki samorządu terytorialnego. Samorządy lokalne są także zobowiązane

przez prawo do przyznawania subwencji na współfinansowanie statutowej działalności podmiotów wpisanych do odpowiednich rejestrów, na przykład szkoły niepubliczne i inne placówki posiadające status szkoły publicznej (w tym szkoły zawodowe), szkoły nieposiadające statusu szkoły publicznej i inne niepubliczne placówki oświatowe (Ustawa z 7 września 1991 r. o systemie oświaty).

Podmioty samorządowe mogą zlecać realizację zadań oświatowych organizacjom pozarządowym, które prowadzą działalność statutową w dziedzinie edukacji. W takiej sytuacji niepubliczne placówki oferujące kształcenie ustawiczne są finansowane ze środków publicznych.

## 8.2. Finansowanie ustawicznego kształcenia zawodowego i kształcenia dorosłych

### 8.2.1. Finansowanie ustawicznego kształcenia zawodowego realizowanego przez placówki publiczne

Za kształcenie ustawiczne dorosłych odpowiada kilka szczebli administracji państwowej. Na szczeblu centralnym są to: Ministerstwo Edukacji Narodowej, Ministerstwo Pracy i Polityki Społecznej oraz Ministerstwo Finansów.

Placówki kształcenia dorosłych są prowadzone przez organy administracji publicznej na różnych szczeblach administracji lub działają na wolnym rynku, zgodnie z przepisami regulującymi działalność gospodarczą. Placówki takie oferują różne rodzaje kształcenia i mają prawo do wydawania świadectw i dyplomów na różnych poziomach.

Kształcenie ustawiczne dorosłych w formach szkolnych i pozaszkolnych jest finansowane z kilku źródeł: budżetu państwa i budżetu samorządów lokalnych, funduszy celowych (Fundusz Pracy, Państwowy Fundusz Rehabilitacji Osób Niepełnosprawnych), programów wspierających aktywność zawodową osób niepełnosprawnych, środków pomocy zagranicznej (dotacje PHARE, pożyczki z Banku Światowego, fundusze europejskie) oraz przedsiębiorstw.

Formalne (prowadzone w formach szkolnych) kształcenie ustawiczne dorosłych jest finansowane z budżetu państwa. Nauka w szkołach publicznych dla dorosłych jest bezpłatna, natomiast szkoły niepubliczne i placówki oferujące kształcenie w formach pozaszkolnych pobierają opłaty (np. opłaty egzaminacyjne). Jednocześnie z powodu niewystarczającego finansowania szkół publicznych wydatki inne niż wynagrodzenia mogą być finansowane przez autonomiczne samorzady uczniowskie.

Począwszy od 2001 roku doskonalenie zawodowe nauczycieli wszystkich rodzajów publicznych szkół i placówek oświatowych otrzymuje wsparcie finansowe dzięki przeznaczeniu 1% rocznych środków na wynagrodzenia nauczycieli na dofinansowanie studiów lub kształcenie nauczycieli, opłaty za kursy kwalifikacyjne i doksztalcenia zawodowego, a także zwrot kosztów zakwaterowania i przejazdów. Środki te mogą być wydatkowane za zgodą dyrektora szkoły (Ustawa z 26 stycznia 1982 roku – Karta Nauczyciela, art. 70).

### **8.2.2. Finansowanie ustawicznego kształcenia zawodowego w przedsiębiorstwach**

Kwestię doksztalcenia pracowników regulują zapisy Kodeksu Pracy (Ustawa z 26 czerwca 1974 – Kodeks Pracy). Pracodawcy są zobowiązani do umożliwiania pracownikom dostępu do ustawicznego kształcenia zawodowego i doskonalenia umiejętności zawodowych. Pracownicy mogą zostać skierowani na szkolenie w formach szkolnych lub pozaszkolnych, przy czym inicjatywa należy do obu stron, tj. urzędu pracy i pracownika. Pracownikom kształcącym się w formach szkolnych przysługuje szereg praw (np. dzień wolny, płatny urlop szkoleniowy). Pracodawca może przyznać dodatkowe świadczenia pracownikowi skierowanemu na szkolenia, np. zwrot kosztów podróży, zakwaterowania, podręczników i materiałów szkoleniowych.

Jeżeli pracownicy decydują się na szkolenie bez skierowania pracodawcy, mogą wynegocjować podobne warunki z pracodawcą, chociaż wówczas wymiar wsparcia zależy wyłącznie od uznania pracodawcy.

Pracodawcy mogą starać się o wsparcie finansowe z Funduszu Pracy; mogą też ustanowić fundusz szkoleniowy, wykorzystywany na finansowanie lub dofinansowanie kosztów doksztalcenia zawodowego pracowników i pracodawców. Utworzenie funduszu szkoleniowego nie jest obowiązkowe, natomiast pracodawcy, którzy taki fundusz utworzą, muszą nań przeznaczyć co najmniej 0,25% środków na wynagrodzenia. Część kosztów szkolenia pracowników zagrożonych zwolnieniem jest ustawowo zwracana z Funduszu Pracy.

Koszty szkoleń finansowanych ze środków publicznych to przede wszystkim tworzenie i prowadzenie własnej działalności gospodarczej lub zagadnienia prawne, które zazwyczaj nie są przedmiotem zainteresowania pracodawców. Z kolei ze środków publicznych rzadko finansowane są szkolenia branżowe lub specjalistyczne. Środki z UE zwykle pokrywają koszty szkolenia w takich dziedzinach, jak edukacja, nauka, kultura, służba zdrowia (40%), produkcja (22%), handel (7%) i usługi (4%). Europejski Fundusz Społeczny przede wszystkim udziela wsparcia na rozwój kapitału ludzkiego, w tym szkolenia na technologie

informacyjno-komunikacyjne, e-business, tworzenie klastrów, a także rozwój infrastruktury szkoleniowej wspierającej kapitał ludzki w przedsiębiorstwach.

### 8.3. Finansowanie szkolenia bezrobotnych i innych grup wyłączonych z rynku pracy

#### 8.3.1. Bezrobotni i osoby poszukujące pracy

Przepisy dotyczące takich zagadnień jak łagodzenie negatywnych skutków bezrobocia, zatrudnienie i aktywizacja zawodowa bezrobotnych zawiera Ustawa z 20 kwietnia 2004 roku o promocji zatrudnienia i instytucjach rynku pracy.

Wszystkie programy i działania w zakresie wspierania zatrudnienia i powrotu do aktywnego życia zawodowego osób pozostających bez pracy są finansowane ze środków Fundusz Pracy. Jest to fundusz celowy pozostający w dyspozycji Ministra Pracy, który czerpie przychody z obowiązkowych składek płaconych przez przedsiębiorców i inne organizacje, takie jak rolnicze spółdzielnie produkcyjne oraz z budżetu państwa.

Programy i działania skierowane do osób długotrwale bezrobotnych, bezrobotnych powyżej 50 roku życia, bezrobotnych bez kwalifikacji zawodowych oraz osób niepełnosprawnych zawierają element szkoleniowy.

Samorządy wojewódzkie i powiatowe otrzymują środki z Funduszu Pracy na finansowanie różnych działań zmierzających do promocji zatrudnienia, łagodzenia niekorzystnych skutków bezrobocia oraz wspierania aktywizacji zawodowej w danym województwie.

W 2010 r. Fundusz Pracy wydał 32.172.584,66 złotych na aktywne formy przeciwdziałania bezrobociu, promocję zatrudnienia i zmniejszanie bezrobocia (Wojewódzki Urząd Pracy w Warszawie, 2011).

#### 8.3.2. Osoby niepełnosprawne i wykluczone społecznie

##### 8.3.2.1. Osoby niepełnosprawne

Niepełnosprawna młodzież może kształcić się w szkołach ponadgimnazjalnych na takich samych warunkach i w takich samych zawodach, jak zdrowi rówieśnicy. Kształcenie dla niepełnosprawnych, mające umożliwić im zdobycie umiejętności zawodowych, znalezienie pracy i podjęcie kariery zawodowej, jest realizowane w ramach rehabilitacji zawodowej (Ustawa z dnia 27 sierpnia 1997 r. o rehabilitacji zawodowej i społecznej oraz zatrudnianiu osób niepełnosprawnych).

Koszty kształcenia osób niepełnosprawnych pokrywa Państwowy Fundusz Rehabilitacji Osób Niepełnosprawnych (PFRON) oraz Fundusz Pracy.



#### 8.3.2.2. *Osoby defaworyzowane na rynku pracy*

Szczególne formy aktywizacji zawodowej i szkoleń adresowanych do grup społecznie wykluczonych są finansowane ze środków Europejskiego Funduszu Społecznego oraz PFRON (gdyż osoby niepełnosprawne są uznawane za grupę defaworyzowaną).

Ustawa z dnia 13 czerwca 2003 r. o zatrudnieniu socjalnym określa zasady realizowania zatrudnienia socjalnego poprzez centra integracji społecznej dla:

- (a) osób uczestniczących w indywidualnych programach wychodzenia z bezdomności;
- (b) osób pozostających bez pracy przez okres dłuższy niż 36 miesięcy;
- (c) osób zwalnianych z zakładów karnych i mających trudności w integracji ze środowiskiem, uzależnionych od alkoholu i narkotyków, po zakończeniu psychoterapii w zakładzie opieki zdrowotnej, które następnie otrzymały pomoc w znalezieniu pracy lub rozpoczęciu działalności gospodarczej.

Centra integracji społecznej oferują specjalne formy szkolenia i pracy w ramach działalności produkcyjnej, handlowej lub usługowej. Uczestnicząc aktywnie w działalności centrum, osoby wykluczone społecznie mogą otrzymać wyżywienie i zakwaterowanie, a także zasiłek integracyjny przez okres do 11 miesięcy. Ośrodki są finansowane, w zależności od organu założycielskiego, z budżetu danego samorządu terytorialnego lub ze środków organizacji pozarządowych.

## ZAŁĄCZNIK 1

# Glosariusz

Pojęcia dotyczące kształcenia i szkolenia zawodowego zdefiniowane w dokumentach europejskich nie są powszechnie przyjęte w polskim środowisku edukacyjnym i czasami znacznie się różnią od ich tradycyjnego rozumienia w pedagogice ogólnej bądź pedagogice pracy.

### **Kształcenie ogólne**

Kształcenie mające zapewnić rozumienie przedmiotów lub grup przedmiotów, obejmujące programy z orientacją ogólną, nieskupiające się na określonej specjalizacji.

*Źródło:* Rozporządzenie Rady Ministrów z dnia 6 maja 2003 r. w sprawie polskiej klasyfikacji edukacji.

### **Kształcenie policealne**

Szkoły policealne przygotowują słuchaczy do zawodów i specjalności wymagających średniego wykształcenia. Czas trwania nauki zależy od zawodu i jest określony w Klasyfikacji zawodów dla potrzeb szkolnictwa zawodowego (od 1 do 2,5 roku).

W polskim systemie oświaty kształcenie policealne zalicza się do kształcenia ponadgimnazjalnego i odpowiada poziomowi ISCED 4.

*Źródło:* Eurydice (2007).

### **Kształcenie szkolne**

Termin ten oznacza nauczanie o charakterze stacjonarnym, zaocznym lub wieczorowym w różnych typach szkół, w oparciu o program nauczania przyjęty dla określonego poziomu kształcenia.

*Źródło:* BAED (badanie aktywności edukacyjnej dorosłych) 2004.

### **Kształcenie techniczne**

Kształcenie techniczne dzieli się na kształcenie ogólnotechniczne i kształcenie techniczno-zawodowe. Główne zadania kształcenia technicznego obejmują zaznajomienie z podstawami wiedzy technicznej i technologii oraz rozwijanie umiejętności niezbędnych do wykonywania określonych zadań, zgodnie z danym profilem zawodowym.

*Źródło:* Nowacki (2004).

### **Kształcenie ustawiczne (Unesco, Nairobi 1976)**

Oznacza kompleks procesów oświatowych: formalnych, nieformalnych i incydentalnych, które niezależnie od ich treści, poziomu i metod, umożliwiają uzupełnianie wykształcenia w formach szkolnych i pozaszkolnych, dzięki czemu osoby dorosłe rozwijają swoje zdolności, wzbogacają wiedzę, udoskonalają kwalifikacje zawodowe, zdobywają nowy zawód lub zmieniają swoje postawy.

*Źródło:* MENIS (2003) – dokument przyjęty przez Radę Ministrów w dniu 8 lipca 2003 r.

### **Kształcenie wyższe**

Kształcenie wyższe odbywa się w kolegiach (kolegiach nauczycielskich, kolegiach języków obcych, kolegiach pracowników służb społecznych, poziom ISCED 5B), szkołach wyższych (ISCED 5A i ISCED 6) oraz jednostkach naukowo-badawczych (ISCED 6). Studia wyższe obejmują studia pierwszego stopnia (licencjackie), drugiego stopnia (magisterskie) oraz jednolite studia magisterskie (prowadzące bezpośrednio do uzyskania tytułu magistra).

Kolegia nauczycielskie, nauczycielskie kolegia języków obcych i kolegia pracowników służb społecznych zaliczają się do systemu szkolnictwa wyższego dla celów porównań międzynarodowych, choć nie są uznawane za część systemu szkolnictwa wyższego w świetle ustawodawstwa krajowego (Ustawa z dnia 7 września 1991 r. o systemie oświaty).

*Źródło:* Eurydice (2007).

### **Kształcenie zawodowe**

Kształcenie zawodowe obejmuje wszystkie formy kształcenia do zawodu, doksztalcania i doskonalenia zawodowego. Oznacza wszystkie celowo zorganizowane czynności i procesy umożliwiające nabycie kompetencji i kwalifikacji zawodowych, w tym orientację zawodową, a w szczególności przygotowanie do określonej pracy zawodowej w określonej gałęzi gospodarki i na określonym stanowisku pracy.

*Źródło:* Nowacki (2004).

### **Nauka zawodu u pracodawcy**

W Polsce nauka zawodu może odbywać się jako: praktyczna nauka zawodu u pracodawcy, zaś (formalne) kształcenie teoretyczne może być uzyskane w zasadniczej szkole zawodowej lub też w formach pozaszkolnych, w celu uzyskania kwalifikacji czeladnika lub wykwalifikowanego robotnika – takich jak szkolenie w miejscu pracy przysposabiające do wykonywania określonej pracy, obejmujące jedynie wybrane zadania zawodowe.

### **Szkolenie**

Szkolenie jest formą kształcenia pozaszkolnego mającą na celu uzyskanie, uzupełnienie lub doskonalenie umiejętności i kwalifikacji zawodowych lub ogólnych, potrzebnych do wykonywania pracy, w tym umiejętności poszukiwania pracy.

## ZAŁĄCZNIK 2

# Akty prawne

- 1974 Ustawa z dnia 26 czerwca 1974 r., Kodeks pracy, tekst jednolity (Dz.U. 1998, Nr 21, poz. 94 z późn. zm. – art. 17, 94, 10)
- 1982 Ustawa z dnia 26 stycznia 1982r. – Karta Nauczyciela (Dz.U. 1982, Nr 3, poz. 19, tekst ujednolicony – 4.04.2000 r.) z późn. zm.
- 1991 Ustawa o systemie oświaty z 7 września 1991 z późniejszymi zmianami (Dz.U. 1991, Nr 95, poz. 425, tekst jednolity Dz.U. 2004, Nr 256, poz. 2572) wraz z późniejszymi nowelizacjami
- 1993 Rozporządzenie Ministra Edukacji Narodowej oraz Ministra Pracy i Polityki Socjalnej z dnia 12 października 1993 r. w sprawie zasad i warunków podnoszenia kwalifikacji zawodowych wykształcenia ogólnego dorosłych (Dz.U. 1993, Nr 103, poz. 472) z wraz z późniejszymi nowelizacjami
- 1996 Ustawa z dnia 2 lutego 1996 r. o zmianie ustawy – Kodeks pracy oraz o zmianie niektórych ustaw (Dz.U. 1996, Nr 24, poz. 110)
- 1997 Ustawa z dnia 27 sierpnia 1997 r. o rehabilitacji zawodowej i społecznej oraz zatrudnianiu osób niepełnosprawnych (Dz.U. 1997, Nr 123, poz. 776)
- 2002 Rozporządzenie Ministra Edukacji Narodowej i Sportu z 1 lipca 2002 roku w sprawie praktycznej nauki zawodu z późniejszymi zmianami (Dz.U. 2002, Nr 113, poz. 988)
- 2003 Rozporządzenie Rady Ministrów z dnia 6 maja 2003 r. w sprawie Polskiej Klasyfikacji Edukacji (Dz.U. z dnia 3 czerwca 2003 r.)
- 2003 Ustawa z dnia 13 czerwca 2003 o zatrudnieniu socjalnym, (Dz.U. 2003 , Nr 122, poz. 1143)
- 2003 Rozporządzenie Ministra Edukacji Narodowej i Sportu z dnia 20 grudnia 2003r. w sprawie akredytacji placówek doskonalenia nauczycieli. (Dz.U. 2003, Nr 227, poz. 2248)
- 2003 Rozporządzenie Ministra Edukacji Narodowej i Sportu z dnia 20 grudnia 2003r. w sprawie akredytacji placówek i ośrodków prowadzących kształcenie ustawiczne w formach pozaszkolnych. (Dz.U. 2003, Nr 227, poz. 2247)

- 2004 Ustawa z dnia 20 kwietnia 2004 r. o promocji zatrudnienia i instytucjach rynku pracy (Dz.U. 2004, Nr 99, poz. 1001)
- 2004 Ustawa z dnia 20 kwietnia 2004r. o promocji zatrudnienia i instytucjach rynku pracy (Dz.U. 2004, Nr 99, poz. 1001, z późn. zm).
- 2004 Rozporządzenie Ministra Edukacji Narodowej i Sportu z dn.7 września 2004 w sprawie standardów kształcenia nauczycieli (Dz.U. 2004, Nr 207, poz. 2110).
- 2005 Ustawa z dnia 27 lipca 2005 Prawo o szkolnictwie wyższym (Dz.U. 2005, Nr 164, poz. 1365).
- 2006 Rozporządzenie Ministra Edukacji Narodowej z dnia 30 czerwca 2006 r. w sprawie standardów kształcenia nauczycieli w kolegiach nauczycielskich i nauczycielskich kolegiach języków obcych. (Dz.U. 2006, Nr 126, poz. 897)
- 2009 Rozporządzenie Ministra Edukacji Narodowej z dnia 12 marca 2009 r. w sprawie szczegółowych kwalifikacji wymaganych od nauczycieli oraz określenia szkół i wypadków, w których można zatrudnić nauczycieli niemających wyższego wykształcenia lub ukończonego zakładu kształcenia nauczycieli (Dz.U. 2009, Nr 50, poz. 400)
- 2009 Ustawa z dnia 19 marca 2009 r. o zmianie ustawy o systemie oświaty oraz o zmianie niektórych innych ustaw (Dz.U. 2009, Nr 56, poz. 458)
- 2009 Rozporządzenie Ministra Pracy i Polityki Społecznej z dnia 7 kwietnia 2009 w sprawie przygotowania zawodowego dorosłych (Dz.U. 2009, Nr 61, poz. 502)
- 2011 Ustawa z dnia 5 stycznia 2011 r. o zmianie ustawy – Kodeks pracy (Dz.U. 2011, Nr 36, poz. 181).
- 2011 Ustawa z dnia 18 marca 2011 r. o zmianie ustawy – Prawo o szkolnictwie wyższym, ustawy o stopniach naukowych i tytule naukowym oraz stopniach i tytule w zakresie sztuki oraz o zmianie niektórych innych ustaw (Dz.U. 2011, Nr 84, poz. 455)

## ZAŁĄCZNIK 3

# Bibliografia

- Dziedzic, Anna i in. (2010). *Vocational and educational counselling of the education system in Poland*. Warszawa: KOWEziU.
- Eurydice (2007). *System edukacji w Polsce*. Eurydice.
- GUS (2006). *Oświata i wychowanie w roku szkolnym 2005/2006*. Warszawa: Główny Urząd Statystyczny.
- GUS (2008a). *Prognoza ludności Polski na lata 2008-2035*. Warszawa: Główny Urząd Statystyczny. Tekst dostępny na stronie: [http://www.stat.gov.pl/gus/5840\\_4559\\_PLK\\_HTML.htm](http://www.stat.gov.pl/gus/5840_4559_PLK_HTML.htm) [dostęp 15.06.2011].
- GUS (2008b). *Monitoring rynku pracy. Kwartalna informacja o rynku*. Warszawa: Główny Urząd Statystyczny.
- GUS (2009). *Mały rocznik statystyczny Polski 2008*. Warszawa: Główny Urząd Statystyczny.
- GUS (2010a). *Mały rocznik statystyczny Polski 2010*. Warszawa: Główny Urząd Statystyczny. Tekst dostępny na stronie: [http://www.stat.gov.pl/gus/5840\\_737\\_PLK\\_HTML.htm](http://www.stat.gov.pl/gus/5840_737_PLK_HTML.htm) [dostęp 15.6.2011].
- GUS (2010b). *Oświata i wychowanie w roku szkolnym 2009/2010*. Warszawa: Główny Urząd Statystyczny. Tekst dostępny na stronie: [http://www.stat.gov.pl/cps/rde/xbcr/gus/PUBL\\_e\\_oswiata\\_i\\_wychowanie\\_2009-2010.pdf](http://www.stat.gov.pl/cps/rde/xbcr/gus/PUBL_e_oswiata_i_wychowanie_2009-2010.pdf) [dostęp 15.6.2011].
- GUS (2010c). *Aktywność Ekonomiczna Ludności Polski IV kwartał 2010*. Warszawa: Główny Urząd Statystyczny.
- MENiS (2003). *Strategia rozwoju kształcenia ustawicznego do roku 2010*. Warszawa: MENiS, Ministerstwo Edukacji Narodowej i Sportu.
- MENiS (2005a). *Koncepcja wdrożenia w warunkach polskich systemu kształcenia na odległość*. Warszawa: MENiS, Ministerstwo Edukacji Narodowej i Sportu.
- MENiS (2005b). *Strategia Rozwoju Edukacji na lata 2007-2013*. Warszawa: MENiS, Ministerstwo Edukacji Narodowej i Sportu.
- MENiS (2007). Rozporządzenie Ministra Edukacji Narodowej z dnia 26 czerwca 2007 roku w sprawie klasyfikacji zawodów szkolnictwa zawodowego. *Dziennik Ustaw*, No 124, 11 lipca 2007, str. 9271-9285.
- MEN (2009). *Strategia rozwoju kształcenia ustawicznego do roku 2010*. Warszawa: MEN, Ministerstwo Edukacji Narodowej.

- MPiPS (2008). *Raport o rynku pracy oraz zabezpieczeniu społecznym*.  
Warszawa: MPiPS, Ministerstwo Pracy i Polityki Społecznej.
- MPiPS (2010a). *Rynek pracy w Polsce w I półroczu 2010*. Warszawa: MPiPS,  
Ministerstwo Pracy i Polityki Społecznej.
- MPiPS (2010b). *Klasyfikacja zawodów i specjalności na potrzeby rynku pracy*.  
Warszawa: MPiPS, Ministerstwo Pracy i Polityki Społecznej.
- MPiPS (2010c). *Krajowy plan działań na rzecz zatrudnienia na lata 2009-2011*.  
Warszawa: MPiPS, Ministerstwo Pracy i Polityki Społecznej.
- Nowacki, T.W. (2004). *Leksykon pedagogiki pracy*. Radom: Instytut Technologii  
Eksploatacji
- ReferNet Poland (2010). *VET in Europe – Country report 2010*. Cedefop. Tekst  
dostępny na stronie: [http://www.cedefop.europa.eu/EN/Information-services/  
vet-ineurope-country-reports.aspx](http://www.cedefop.europa.eu/EN/Information-services/vet-ineurope-country-reports.aspx)
- UNDP; CASE, Center for Social and Economic Research (2004). *W trosce o  
pracę: Raport o rozwoju społecznym Polska 2004*. Warszawa: United  
Nations Development Programme.
- Urząd Pracy m.st. Warszawy (2011). *Raport Urzędu Pracy m.st. Warszawy: 2010  
rok*. Warszawa.



## ZAŁĄCZNIK 4

# Najważniejsze instytucje i programy

Baza danych modułowego programów kształcenia zawodowego i standardów kwalifikacji zawodowych Ministerstwa Gospodarki  
<http://www.standardyiskolenia.praca.gov.pl>

Centralna Komisja Egzaminacyjna  
<http://www.cke.edu.pl/>

Centrum Rozwoju Zasobów Ludzkich  
<http://www.crzl.gov.pl>

Forum Związków Zawodowych  
<http://www.fzz.org.pl>

Fundusze Strukturalne UE w Polsce  
(portal informacyjny Ministerstwa Gospodarki)  
<http://www.funduszestrukturalne.gov.pl>

Główny Urząd Statystyczny  
<http://www.stat.gov.pl>

Instytut Badań nad Gospodarką Rynkową  
<http://www.ibngr.edu.pl>

Krajowy Ośrodek Wspierania Edukacji Zawodowej i Ustawicznej  
Informacja o projekcie systemowym:  
<http://pokl.koweziu.edu.pl/index.php?id=2>

Ministerstwo Edukacji Narodowej  
<http://www.men.gov.pl>

Ministerstwo Gospodarki  
<http://www.mg.gov.pl>

Ministerstwo Pracy i Polityki Społecznej  
<http://www.mpips.gov.pl>

Narodowa Agencja Programu Leonardo da Vinci  
<http://www.frse.org.pl>

Ośrodek Rozwoju Edukacji

<http://www.ore.edu.pl/>

Platforma edukacyjna

<http://www.koweziu.edu.pl/moodle>

Krajowe Centrum Europass

<http://www.europass.org.pl>

Fundacja Fundusz Współpracy

<http://www.cofund.org.pl>

Krajowy system usług dla małych i średnich przedsiębiorstw

<http://www.ksu.parp.gov.pl>

Narodowy Bank Polski

<http://www.nbp.pl>

Państwowy Fundusz Rehabilitacji Osób Niepełnosprawnych

<http://www.pfron.org.pl>

Ochotnicze Hufce Pracy

<http://www.ohp.pl>

Oficjalny portal promocyjny RP

(strona zarządzana przez Ministerstwo Spraw Zagranicznych)

<http://www.poland.gov.pl>

Polska Agencja Rozwoju Przedsiębiorczości

<http://www.parp.gov.pl>

Polska Akademia Nauk

<http://www.pan.pl/>

Publiczne Służby Zatrudnienia

<http://www.psz.praca.gov.pl>

Związek Rzemiosła Polskiego

<http://www.zrp.pl>

ZAŁĄCZNIK 5

## Wykaz skrótów

CVET	ustawiczne kształcenie i szkolenie zawodowe
GDP	produkt krajowy brutto
ISCED	Międzynarodowa Standardowa Klasyfikacja Kształcenia
IVET	wstępne kształcenie i szkolenie zawodowe
PHARE	Program Polska i Węgry: pomoc w restrukturyzacji gospodarki
PLN	złoty, środek płatniczy Rzeczypospolitej Polskiej





**CEDEFOP**

Europejskie Centrum Rozwoju  
Szkolenia Zawodowego

# Kształcenie i szkolenie zawodowe w Polsce

## Charakterystyka ogólna

Luksemburg:  
Urząd Publikacji Unii Europejskiej

2011 – VI, 69 str. – 21 x 29,7 cm

ISBN 978-92-896-0837-4

doi:10.2801/93798

Nr katalogowy: TI-31-11-254-PL-C

Można bezpłatnie pobrać ze strony:

[http://www.cedefop.europa.eu/EN/Files/4105\\_pl.pdf](http://www.cedefop.europa.eu/EN/Files/4105_pl.pdf)

Bezpłatnie – 4105 PL –

## Kształcenie i szkolenie zawodowe w **Polsce**

### Charakterystyka ogólna

Kształcenie i szkolenie zawodowe w Polsce jest obecnie przedmiotem szeroko zakrojonych reform mających na celu podniesienie jakości oraz zwiększenie jego powiązań z rynkiem pracy. W Polsce kształcenie i szkolenie zawodowe odbywa się przede wszystkim w szkole, w ramach szkolnictwa zawodowego. Jednocześnie coraz ważniejsza staje się poprawa elastyczności systemu i jego uwrażliwienie na potrzeby rynku pracy. Realizacji tego celu mają służyć takie środki jak m.in. większe zaangażowanie pracodawców w przygotowanie i ocenę programów nauczania, aktualizacja klasyfikacji zawodów i specjalności, wprowadzenie podejścia opartego na wynikach nauczania oraz tworzenie zachęt dla wysoko kwalifikowanych specjalistów do podjęcia pracy w szkołach zawodowych. System szkolnictwa zawodowego jest w coraz większym stopniu otwarty na dorosłych, którzy dzięki temu mogą zdobywać kwalifikacje zawodowe.

Niniejszy raport przedstawia tło społeczno-ekonomiczne kraju oraz planowane reformy w dziedzinie kształcenia i szkolenia zawodowego. Omawia także obecną strukturę kształcenia i szkolenia zawodowego dla młodzieży i dorosłych oraz takie istotne kwestie jak nauczyciele i instruktorzy zawodu, doradztwo i poradnictwo zawodowe oraz finansowanie systemu kształcenia.



**CEDEFOP**

Europejskie Centrum Rozwoju  
Szkolenia Zawodowego

Europe 123, 570 01 Thessaloniki (Pylea), GRECJA  
PO Box 22427, 551 02 Thessaloniki, GRECJA  
Tel. +30 2310490111, Fax +30 2310490020, E-mail: info@cedefop.europa.eu

visit our portal [www.cedefop.europa.eu](http://www.cedefop.europa.eu)



Urząd Publikacji

978-92-896-0837-4



9 789289 608374 >